



Гендерний профіль ПОЛТАВСЬКОЇ ОБЛАСТІ



ПОЛТАВА - 2021

ЗМІСТ

ВСТУП	6
СКОРОЧЕННЯ ТА УМОВНІ ПОЗНАЧЕННЯ	8
1. НАСЕЛЕННЯ ТА ДОМОГОСПОДАРСТВА	9
Методологічні пояснення.....	9
1.1. Чисельність та склад населення	11
Чисельність наявного та постійного населення області.....	11
Чисельність постійного населення за окремими віковими групами та статтю по містах обласного значення та районах.....	12
Чисельність постійного населення у віці 0–17 років по містах обласного значення та районах.....	15
Середній вік населення за статтю.....	16
Природний рух населення.....	16
1.2. Народжуваність	18
Кількість народжених за статтю.....	18
Кількість позашлюбних народжень за типом місцевості.....	18
Вікові коефіцієнти народжуваності.....	19
Сумарний коефіцієнт народжуваності за типом місцевості.....	19
1.3. Смертність	20
Смертність населення за окремими причинами та статтю.....	20
Розподіл померлих від навмисних самоушкоджень за статтю та віковими групами.....	20
1.4. Середня очікувана тривалість життя за статтю	22
1.5. Шлюби та розлучення	23
Шлюбність.....	23
Розподіл осіб, що зареєстрували шлюб, за віковими групами та статтю.....	23
Розлучуваність.....	24
1.6. Характеристики домогосподарств	24
Розподіл складу домогосподарств за статтю, віком їх членів та типом місцевості.....	24
Розподіл домогосподарств залежно від віку та статі особи, яка очолює домогосподарство (голови домогосподарства), за типом місцевості.....	25
Багатодітні сім'ї в області та їх характеристики.....	26
Висновки та рекомендації	26
2. ЗАЙНЯТІСТЬ ТА БЕЗРОБІТТЯ	29
Методологічні пояснення.....	29
2.1. Характеристики робочої сили (економічної активності)	31
Населення за статтю та статусом участі в складі робочої сили.....	31
Робоча сила за статтю.....	33
Рівень участі населення в робочій силі за статтю та рівнем освіти.....	33
Рівень участі населення в робочій силі за статтю та віковими групами.....	34
2.2. Оплата та умови праці	36
Заробітна плата штатних працівників за статтю та видами економічної діяльності.....	36
Облікова кількість штатних працівників-жінок за видами економічної	

	діяльності.....	38
	Умови праці працівників за видами економічної діяльності за статтю...	39
2.3.	Безробіття та послуги надані безробітним	40
	Рівень безробіття населення за статтю та рівнем освіти.....	40
	Рівень безробіття населення за статтю та віковими групами.....	42
	Зареєстровані безробітні за статтю	43
	Чисельність зареєстрованих безробітних, які перебували на обліку, за віковими групами та статтю.....	43
	Послуги надані зареєстрованим безробітним за статтю.....	45
	Послуги надані зареєстрованим безробітним особам з інвалідністю.....	45
	Висновки та рекомендації	46
3.	ОХОРОНА ЗДОРОВ'Я	49
	Методологічні пояснення.....	49
3.1.	Пологи та аборти	49
	Кількість випадків смерті жінок від причин, що пов'язані з вагітністю, пологами та ускладненнями післяпологового періоду.....	49
	Аборти.....	49
3.2.	Захворюваність населення	50
	ВІЛ-інфіковані та хворі на СНІД за статтю.....	50
	Захворюваність населення на туберкульоз, алкогольну та наркотичну залежність за статтю.....	50
	Захворюваність населення на злоякісні новоутворення за статтю та окремими локалізаціями.....	51
	Кількість хворих з уперше в житті встановленим діагнозом злоякісного новоутворення за статтю та віковими групами.....	52
	Висновки та рекомендації	53
4.	СОЦІАЛЬНИЙ ЗАХИСТ НАСЕЛЕННЯ	54
	Методологічні пояснення.....	54
4.1.	Вразливі групи населення	56
	Кількість осіб з інвалідністю за групами інвалідності.....	56
	Кількість пенсіонерів та середній розмір призначених пенсій за статтю	57
	Кількість одержувачів державних соціальних допомог за статтю.....	57
	Кількість громадян, яких виявлено та які перебували на обліку у зв'язку зі складними життєвими обставинами і потребували надання адресної натуральної та грошової допомоги за статтю.....	58
	Державна соціальна допомога особам, які не мають права на пенсію, та особам з інвалідністю за статтю.....	58
	Кількість учасників АТО/ООС, учасників бойових дій та ветеранів війни за статтю.....	59
	Кількість учасників ліквідації наслідків аварії на Чорнобильській АЕС за статтю.....	59
	Кількість внутрішньо переміщених осіб, які перебувають на обліку в області за статтю.....	60
	Багатодітні сім'ї за типами вразливості.....	61
4.2.	Соціальні послуги	61
	Кількість громадян похилого віку (понад 60 років) та осіб з інвалідністю (понад 18 років), яким надаються соціальні послуги	

територіальними центрами та центрами надання соціальних послуг за статтю.....	61
Кількість підопічних у будинках–інтернатах області для громадян похилого віку та осіб з інвалідністю за віком та статтю.....	62
Кількість дітей та молоді з інвалідністю та дітей групи ризику, яким надано послуги центрами комплексної реабілітації за віком та статтю..	63
Кількість вихованців дитячих будинків–інтернатів за віком та статтю.....	64
Висновки та рекомендації	65
5. ОСВІТА ТА НАУКОВІ КАДРИ	66
Методологічні пояснення.....	66
5.1. Чисельність педагогічних працівників за статтю	67
5.2. Контингент навчальних закладів	68
Охоплення дітей дошкільною освітою	68
Кількість осіб, які навчалися у закладах освіти, за статтю.....	68
Кількість студентів за статтю та галузями знань.....	70
5.3. Наукові кадри	71
Кількість аспірантів та докторантів за статтю.....	72
Наукові кадри за статтю, категоріями персоналу, рівнем освіти та галузями наук.....	73
Дослідники за статтю, галузями наук та віковими групами.....	75
5.4. Позашкільна освіта	76
Кількість вихованців, учнів та слухачів позашкільних навчальних закладів за статтю.....	77
Кількість вихованців, учнів та слухачів позашкільних навчальних закладів за статтю та віковими групами.....	77
Висновки та рекомендації	77
6. КУЛЬТУРНІ ПОСЛУГИ, ФІЗИЧНА КУЛЬТУРА ТА СПОРТ	81
Методологічні пояснення.....	81
6.1. Культурні послуги	81
Кількість учасників аматорських формувань у клубних закладах за статтю.....	81
Кількість осіб, які відвідували культурно-масові заходи у клубних закладах, за статтю у 2019 році.....	82
Кількість художників та майстрів мистецтв у клубних закладах за статтю у 2019 році.....	82
6.2. Фізична культура та спорт	82
Кількість вихованців спортивних шкіл за статтю	83
Кількість осіб, які займалися спортом, за статтю	83
Кількість осіб, які займалися фізичною культурою та спортом, за статтю	83
Висновки та рекомендації	83
7. ПРАВОПОРУШЕННЯ, ЗЛОЧИННІСТЬ, ДОМАШНЄ НАСИЛЬСТВО	85
Методологічні пояснення.....	85
Кількість виявлених осіб, які підозрювалися у скоєнні злочинів, за статтю та окремими видами злочинів.....	85
Кількість засуджених осіб, судові рішення щодо яких набрали законної сили, за статтю та окремими видами злочинів.....	86

Домашнє насильство та заходи щодо його запобігання та протидії.....	87
Висновки та рекомендації	89
8. ІНСТИТУЦІОНАЛЬНЕ ТА РЕСУРСНЕ ЗАБЕЗПЕЧЕННЯ ДОСЯГНЕННЯ ЦІЛЕЙ ГЕНДЕРНОЇ РІВНОСТІ В ОБЛАСТІ. ПРИЙНЯТТЯ РІШЕНЬ	90
Механізм реалізації політики рівних прав та можливостей жінок та чоловіків в області.....	90
Участь жінок у прийнятті рішень.....	91
Висновки та рекомендації	93

ВСТУП

Згідно з міжнародними зобов'язаннями та національними нормативними актами державні органи та органи місцевого самоврядування зобов'язані реалізовувати політику рівних прав та можливостей жінок і чоловіків. Закони України «Про забезпечення рівних прав та можливостей жінок і чоловіків» (2005), «Про засади запобігання та протидії дискримінації в Україні» (2012), «Про запобігання та протидію домашньому насильству» (2018) та інші нормативно правові акти спрямовані на досягнення паритетного становища жінок і чоловіків у всіх сферах життєдіяльності суспільства шляхом правового забезпечення рівних прав та можливостей жінок і чоловіків, ліквідації дискримінації за ознакою статі та застосування спеціальних тимчасових заходів, спрямованих на усунення дисбалансу між можливостями жінок і чоловіків реалізовувати рівні права, надані їм Конституцією і законами України.

Варто підкреслити, що реалізація цієї політики не є виключно формально необхідним кроком реалізації державної політики, а є неодмінною складовою розвитку, орієнтованого на людину. Проведення реформи децентралізації дає можливість місцевим громадам самостійно приймати рішення щодо розподілу місцевого бюджету. Водночас це створює нові можливості для належного врядування, підвищення якості надання послуг у новостворених територіальних громадах, а також для того, щоб зробити ці послуги такими, що відповідають потребам мешканців та мешканок громад. Відтак, у процесі децентралізації зростає увага органів місцевого самоврядування та надавачів послуг до потреб людей в усіх їх різноманітності (залежно від статі, віку, сімейного стану, стану здоров'я та місця проживання). Прийнята 5 серпня 2020 року «Державна стратегія регіонального розвитку» вперше виокремлює ціль 3.5 «Забезпечення рівних прав та можливостей жінок і чоловіків, запобігання та протидія домашньому насильству та дискримінації», а також фокусується на вразливих групах населення (мешканцях сільських територій, внутрішньо-переміщених особах, особах із інвалідністю тощо). Отже, актуалізується запит органів місцевого самоврядування на знання, навички, дані, що стосуються реалізації гендерного підходу в розвитку громад.

Гендерний профіль Полтавської області розроблено як аналітичний інструмент оцінки становища жінок і чоловіків та/або їх груп, що може бути використаний для прийняття управлінських рішень. Мета профіля – надати достовірну інформацію про становище жінок та чоловіків (у тому числі із вразливих груп) у різних сферах суспільного життя, про їх доступ до ресурсів та послуг. Ця інформація має стати основою стратегічного планування розвитку з урахуванням пріоритетів національної політики рівних прав та можливостей жінок та чоловіків, підґрунтям для розробки планів та програм соціально-економічного розвитку, цільових та бюджетних програм, а також для проведення моніторингу та оцінки діяльності з реалізації політики гендерної рівності, досягнення відповідних Цілей сталого розвитку на рівні області та її територіальних громад.

Реалізація гендерного підходу у процесах стратегічного планування та бюджетування є не тільки вимогою національного законодавства, а й складовою доброчесного, прозорого та людиноцентрованого управління, орієнтованого на

реалізацію прав людини та врахування її потреб у наданні публічних послуг. Відтак, гендерний підхід буде сприяти інтеграції інтересів, досвіду та потреб жінок та чоловіків, а також їх груп (за віком, станом здоров'я, місцем проживання тощо) як невід'ємного критерія при розробці загальної концепції, здійсненні моніторингу й оцінки всіх напрямів політичної, економічної та суспільної діяльності громад для того, щоб результати цієї політики були однаково справедливими для жінок та чоловіків. Окрім даних, у профілі також запропоновано аналіз ключових гендерних розривів та надано рекомендації щодо врахування цих даних у цільових програмах.

Порівняльний аналіз здійснено на основі статистичних даних «Жінки і чоловіки на Полтавщині», наданих Головним управлінням статистики у Полтавській області на запит Департаменту соціального захисту населення облдержадміністрації. Зібрано також інформацію за 2017, 2018, 2019 рр. профільних Департаментів та управлінь. Статистичні дані щодо кількості безробітних за видами уразливості, безробітних за видами отриманих послуг у центрах зайнятості, причинами звільнення тощо, надані у розрізі 2017-2019 рр. Полтавським обласним центром зайнятості. Дані щодо звернень та вчинення домашнього насильства наведено за 2018-2020 рр. на підставі міжвідомчої статистичної інформації суб'єктів, що здійснюють заходи у сфері запобігання та протидії домашньому насильству та насильству за ознакою статі на території Полтавської області. Дані про участь жінок у прийнятті рішень наведено за результатами місцевих виборів 2020 року.

Окремі дані наведено у порівняльному контексті з використанням опублікованих даних Державної служби статистики, управління статистики у Полтавській області, а також національних індикаторів досягнення Цілей сталого розвитку.

Зазначимо, що пандемія COVID-19 спричинила нові виклики та негативно вплинула на тенденції, пов'язані з зайнятістю та безробіттям, становищем вразливих груп жінок та чоловіків. Ці виклики та рекомендації, що стосуються надання відповідних послуг, не представлені у цьому виданні¹, адже всі статистичні дані та дані адміністративної звітності за 2020 рік будуть доступні упродовж першого півріччя 2021 року.

Викликом для збору та аналізу даних для гендерного профіля є обмеження індикаторів статистичного обліку на національному (обласному) рівні, форм секторальної адміністративної звітності (не усі дані дезагрегуються за статтю, віком, станом вразливості тощо), брак людських та технічних ресурсів для збору та аналізу таких даних.

Збір даних для гендерного профіля координував Департамент соціального захисту Полтавської обласної державної адміністрації. Опис та аналіз даних, підготовку висновків та рекомендацій здійснила докторка соціологічних наук, радниця голови ОДА з гендерних питань Олена Стрельник.

¹ З подібними висновками та рекомендаціями для органів державної, виконавчої влади та ОМС можна ознайомитися у виданнях: «Оперативна гендерна оцінка становища та потреб жінок у контексті ситуації з COVID-19 в Україні» / ООН Жінки, травень 2020; «Гендерний вимір пандемії COVID-19» / ГОБ проєкт, травень 2020.

СКОРОЧЕННЯ

%	–	відсоток
грн	–	гривня
м.	–	місто
див.	–	дивись
од	–	одиниця
прим	–	примірник
ст.	–	стаття
табл.	–	таблиця
тис.	–	тисяча
тис. осіб	–	тисяча осіб
шт	–	штук

УМОВНІ ПОЗНАЧЕННЯ

Тире (–)	–	явищ не було
Крапки (...)	–	відомості відсутні
Нуль (0,0)	–	явища відбулися, але у вимірах, менших за ті, що можуть бути виражені використаними у таблиці розрядами
Символ (к)	–	дані не оприлюднюються з метою забезпечення виконання вимог Закону України «Про державну статистику» щодо конфіденційності статистичної інформації
Символ (х)	–	заповнення рубрики за характером побудови таблиці не має сенсу
«у тому числі»	–	наведено не всі доданки загальної суми

Примітка. У деяких випадках незначні розбіжності між підсумком та сумою складових частин пояснюються округленням даних.

1. НАСЕЛЕННЯ ТА ДОМОГОСПОДАРСТВА

Методологічні пояснення

Наявне населення – населення, яке на момент перепису перебуває на певній території, урахуваючи тимчасово проживаючих (за умови їхньої відсутності у постійному місці проживання не більше ніж 12 місяців).

Постійне населення – населення, яке постійно проживає на момент перепису на певній території, урахуваючи тимчасово відсутніх, якщо їхня відсутність у місці постійного проживання не перевищувала 12 місяців.

Міське і сільське населення. Міське населення – населення, яке проживає у міських населених пунктах. Сільське населення – населення, яке проживає у сільських населених пунктах. До міських населених пунктів належать міста та селища міського типу, до сільських – села і селища.

Розрахунки (оцінки) чисельності населення здійснено на основі наявних адміністративних даних щодо державної реєстрації народження і смерті та зміни реєстрації місця проживання.

Вікова група населення – сукупність людей певного віку.

Інформація щодо народжуваності, смертності та шлюбності формується на основі даних актових записів про народження, смерть та шлюб, які заповнюються в органах державної реєстрації актів цивільного стану.

Розробка причин смерті з 2005 року здійснюється у відповідності з Міжнародною статистичною класифікацією хвороб та споріднених проблем охорони здоров'я Десятого перегляду (МКХ-10).

Природний приріст (скорочення) населення – різниця між кількістю живонароджених та кількістю померлих.

Вікові коефіцієнти народжуваності – відношення кількості живонароджених упродовж року в жінок цієї вікової групи до середньорічної чисельності жінок у цьому віці. При визначенні показників вікової групи молодше 20 років умовно взята чисельність жінок віком 15–19 років. Розрахунок показника для вікової групи 15–49 років здійснено з урахуванням дітей, народжених жінками у віці старше 49 років і молодше 15 років.

Вікові коефіцієнти смертності – відношення кількості померлих осіб певної вікової групи до середньорічної чисельності постійного населення у цій же віковій групі.

Коефіцієнти смертності за причинами – відношення кількості померлих від вказаних причин смерті до середньорічної чисельності наявного населення.

Середній вік населення – середня арифметична зважена через ділення загального числа людино-років (сума добутків значень віку на чисельність населення у відповідному віці) на загальну чисельність постійного населення.

Середня очікувана тривалість життя при народженні – середнє число років, яке проживуть новонароджені за умови, що вікові рівні смертності залишаться такими, якими вони були на рік розрахунку.

Основним джерелом інформації про життєвий рівень населення в цілому та окремих верств, його характеристики за структурою доходів та витрат, а також даних щодо споживання товарів та послуг залежно від рівня матеріальної забезпеченості, чисельного складу домогосподарств і за іншими соціально-економічними аспектами є вибіркове обстеження умов життя домогосподарств.

Домогосподарство – сукупність осіб, які спільно проживають в одному житловому приміщенні або його частині, забезпечують себе всім необхідним для життя, ведуть спільне господарство, повністю або частково об'єднують і витрачають кошти. Ці особи можуть перебувати в родинних стосунках або стосунках свояцтва, не перебувати у будь-яких з цих стосунків, або бути і в тих, і в інших стосунках. Домогосподарство може складатися з однієї особи (стаття 1 Закону України «Про Всеукраїнський перепис населення»). Домогосподарства беруть участь в обстеженні один рік. Обстеження проводять щоквартально в усіх регіонах країни, воно репрезентує все населення, за винятком військовослужбовців строкової служби, осіб, які знаходяться в місцях позбавлення волі, осіб, які постійно проживають у будинках-інтернатах, будинках для осіб похилого віку, а також маргінальних прошарків населення. Крім того, при формуванні вибіркової сукупності були також виключені території, які не можуть бути обстежені у зв'язку з радіоактивним забрудненням (зони відчуження та обов'язкового відселення). Підсумки вибіркового обстеження поширюють із застосуванням процедури статистичного зважування.

Голова домогосподарства – особа, яка очолює домогосподарство й несе відповідальність за нього. Вона визначається членами домогосподарства і, як правило, є господарем, людиною, яка приймає щоденні рішення стосовно діяльності домогосподарства. Здебільшого голова домогосподарства є власником житлового будинку і/або земельної ділянки (ділянок).

Інформація стосовно міграції формується на основі адміністративних даних щодо зміни реєстрації місця проживання.

З квітня 2016 року по вересень 2017 року інформація з міграції населення формувалася за наявними адміністративними даними, які надходили від окремих органів реєстрації (виконавчих органів сільської, селищної або міської ради, сільських голів (якщо відповідно до законодавства виконавчий орган сільської ради не утворено).

Міграційний рух населення – демографічний процес, що змінює чисельність і склад населення за рахунок його територіального переміщення.

Усі потоки міграції включають внутрішньо-регіональну, міжрегіональну та міждержавну. Міждержавна міграція – вибуття населення за межі України або прибуття до України з інших країн.

Прибуття/вибуття – реєстрація органами реєстрації кожного окремого випадку зміни місця проживання особи.

Кількість прибулих визначають за відомостями про реєстрацію місця проживання фізичних осіб.

1.1. Чисельність та склад населення

Чисельність наявного та постійного населення області (за оцінкою)

На 1 січня 2020 року чисельність наявного населення області (за оцінкою) становила 1387,0 тис. осіб, з них міське населення – 867,2 тис. осіб (62,5%), сільське населення – 519,8 тис. осіб (37,5%) (таблиця 1.1.1.)

Таблиця 1.1.1.

Чисельність наявного населення області (на 01 січня; осіб)

	Усе населення	Міське населення	Сільське населення
2001*	1630092	956756	673336
2006	1554859	930562	624297
2011	1487751	908336	579415
2016	1438948	891724	547224
2017	1426828	885606	541222
2018	1413829	878939	534890
2019	1400439	873181	527258
2020	1386978	867201	519777

* Тут і надалі дані для 2001 року наведено за даними Всеукраїнського перепису населення на 05.12.2001 року.

За розрахунками (оцінками), здійсненими на основі наявних адміністративних даних щодо державної реєстрації народження і смерті та зміни реєстрації місця проживання, чисельність постійного населення області на 1 січня 2020 року склала 1379,1 тис. осіб; 855,4 тис. осіб (62,0%) – міське населення та 523,7 тис. осіб (38,0%) – сільське населення). Статевий склад населення характеризується стабільною перевагою жінок. На 1 січня 2020 року кількість жінок становила 742,2 тис. осіб (53,8% загальної чисельності постійного населення), чоловіків – 636,9 тис. осіб (46,2%). Відтак, на кожну 1000 жінок у середньому припадає 858 чоловіків (таблиця 1.1.2.).

Таблиця 1.1.2.

Чисельність постійного населення області (за оцінкою)*

на 01 січня, осіб

Показники	2018	2019	2020
Постійне населення Усього, тис. осіб	1405991	1392601	1379140
міське	867158	861400	855420
сільське	538833	531201	523720
Відсотків до загальної кількості			
міське	62%	62%	62%
сільське	38%	38%	38%
Із загальної кількості населення			
чоловіки	648051	642396	636886
жінки	757940	750205	742254
Відсотків до загальної кількості			
чоловіки	46%	46%	46%
жінки	54%	54%	54%

* Розрахунки (оцінки) чисельності населення здійснено на основі наявних адміністративних даних щодо державної реєстрації народження і смерті та зміни реєстрації місця проживання

Чисельність постійного населення за окремими віковими групами та статтю по містах обласного значення та районах.

Співвідношення частки жінок та чоловіків значно коливається в залежності від вікової групи. Хлопчиків народжується більше, ніж дівчат (у 2019 році в області народилось 4,7 тис. хлопчиків та 4,4 тис. дівчат). Але, починаючи з 37-річного віку частка жінок починає перевищувати 50% та поступово збільшується. У віковій групі осіб у віці 70 років і старшому питома вага жінок склала 69,5%.

Окрім статевої диспропорції, в області сформувалася структура населення, для якої характерна перевага питомої ваги осіб старшого віку над особами молодшого віку. Наприклад, на 1 січня 2020 року чисельність осіб у віці 0–15 років становила 15,1% загальної чисельності постійного населення, у віці 60 років і старшому – 24,7% (таблиця 1.1.3). Доступні дані дезагредовані за містами та районами області, але, на жаль, поки не дезагредовані за територіальними громадами (що обмежує можливості їх врахування у прогнозах розвитку громад та прийнятті управлінських рішень).

Таблиця 1.1.3.

**Чисельність постійного населення (за оцінкою)¹
за окремими віковими групами та статтю по містах обласного значення та районах**

	Усього	У віці (років)							
		0–14	0–15	0–17	15–64	16–59	18 і старшому	60 і старшому	65 і старшому
Обидві статі									
Полтавська область	1379140	196761	208574	231275	934480	829750	1147865	340816	247899
м. Полтава	279628	38134	40449	44977	195614	176382	234651	62797	45880
м. Гадяч	22946	3087	3314	3767	16220	14300	19179	5332	3639
м. Горішні Плавні (міськрада)	53498	6956	7401	8140	37222	32651	45358	13446	9320
м. Кременчук	218042	30496	32493	36162	150436	134496	181880	51053	37110
м. Лубни	44735	5923	6331	7062	29888	26217	37673	12187	8924
м. Миргород	37524	4965	5300	5898	25743	22421	31626	9803	6816
райони									
Великобагачанський	23458	3430	3640	4057	15670	13797	19401	6021	4358
Гадяцький	27610	3765	3987	4376	18177	15875	23234	7748	5668
Глобинський	41281	6451	6784	7428	26504	23085	33853	11412	8326
Гребінківський	21631	3362	3552	3920	14306	12713	17711	5366	3963
Диканський	18231	3003	3188	3504	11943	10517	14727	4526	3285
Зіньківський	32672	4685	4945	5431	21965	19526	27241	8201	6022
Карлівський	32494	5227	5509	6101	21477	18861	26393	8124	5790
Кобеляцький	40257	6162	6501	7144	26666	23615	33113	10141	7429
Козельщинський	18495	2874	3057	3338	12200	10778	15157	4660	3421
Котелевський	19003	3045	3221	3603	12783	11328	15400	4454	3175
Кременчуцький	39445	5772	6069	6709	25437	22437	32736	10939	8236
Лохвицький	40714	5552	5917	6567	27600	24277	34147	10520	7562
Лубенський	30443	4435	4643	5131	19611	17217	25312	8583	6397

Машівський	18755	2772	2926	3243	12453	11124	15512	4705	3530
Миргородський	29717	3944	4175	4578	19797	17464	25139	8078	5976
Новосанжарський	32832	4774	5038	5614	21857	19509	27218	8285	6201
Оржицький	22851	3304	3478	3848	15203	13456	19003	5917	4344
Пирятинський	30244	4290	4569	5125	20235	17790	25119	7885	5719
Полтавський	68571	10395	10958	12005	45847	40626	56566	16987	12329
Решетилівський	25319	4255	4463	4981	17022	15100	20338	5756	4042
Семенівський	23824	3384	3571	3996	15916	14129	19828	6124	4524
Хорольський	32661	4357	4614	5173	21910	19361	27488	8686	6394
Чорнухинський	10621	1381	1473	1636	7192	6270	8985	2878	2048
Чутівський	22247	3616	3841	4240	14681	12995	18007	5411	3950
Шишацький	19391	2965	3167	3521	12905	11433	15870	4791	3521
Чоловіки									
Полтавська область	636886	101732	107724	119374	453163	408350	517512	120812	81991
м. Полтава	129246	19935	21133	23488	94313	86608	105758	21505	14998
м. Гадяч	10395	1580	1689	1902	7546	6713	8493	1993	1269
м. Горішні Плавні (міськрада)	24922	3709	3949	4352	18020	16104	20570	4869	3193
м. Кременчук	98592	15681	16671	18511	70642	64124	80081	17797	12269
м. Лубни	19953	3086	3307	3712	14077	12613	16241	4033	2790
м. Миргород	17192	2577	2754	3072	12359	11010	14120	3428	2256
райони									
Великобагачанський	10928	1754	1859	2075	7680	6836	8853	2233	1494
Гадяцький	12965	1968	2086	2292	9292	8237	10673	2642	1705
Глобинський	19085	3343	3513	3856	13112	11642	15229	3930	2630
Гребінківський	9986	1716	1815	2009	6940	6233	7977	1938	1330
Диканський	8554	1537	1619	1777	5884	5231	6777	1704	1133
Зіньківський	15056	2379	2516	2758	10739	9647	12298	2893	1938
Карлівський	15073	2695	2838	3150	10430	9271	11923	2964	1948
Кобеляцький	18603	3216	3372	3690	12992	11715	14913	3516	2395
Козельщинський	8628	1457	1541	1680	6053	5388	6948	1699	1118
Котелевський	8841	1555	1644	1842	6184	5535	6999	1662	1102
Кременчуцький	18550	2984	3122	3462	12760	11426	15088	4002	2806
Лохвицький	18801	2852	3039	3371	13498	12040	15430	3722	2451
Лубенський	13986	2250	2358	2605	9650	8582	11381	3046	2086
Машівський	9015	1418	1491	1651	6337	5702	7364	1822	1260
Миргородський	13799	1987	2100	2302	9823	8749	11497	2950	1989
Новосанжарський	14990	2394	2533	2821	10594	9574	12169	2883	2002
Оржицький	10799	1712	1800	1980	7642	6832	8819	2167	1445
Пирятинський	14098	2240	2368	2662	9894	8840	11436	2890	1964
Полтавський	32106	5372	5665	6197	22402	20074	25909	6367	4332
Решетилівський	11875	2202	2320	2570	8262	7389	9305	2166	1411
Семенівський	11269	1769	1866	2067	8029	7214	9202	2189	1471
Хорольський	15073	2231	2355	2648	10690	9590	12425	3128	2152
Чорнухинський	5026	702	751	840	3663	3234	4186	1041	661
Чутівський	10409	1879	1991	2187	7236	6460	8222	1958	1294

Шишацький	9071	1552	1659	1845	6420	5737	7226	1675	1099
Жінки									
Полтавська область	742254	95029	100850	111901	481317	421400	630353	220004	165908
м. Полтава	150382	18199	19316	21489	101301	89774	128893	41292	30882
м. Гадяч	12551	1507	1625	1865	8674	7587	10686	3339	2370
м. Горішні Плавні (міськрада)	28576	3247	3452	3788	19202	16547	24788	8577	6127
м. Кременчук	119450	14815	15822	17651	79794	70372	101799	33256	24841
м. Лубни	24782	2837	3024	3350	15811	13604	21432	8154	6134
м. Миргород	20332	2388	2546	2826	13384	11411	17506	6375	4560
райони									
Великобагачанський	12530	1676	1781	1982	7990	6961	10548	3788	2864
Гадяцький	14645	1797	1901	2084	8885	7638	12561	5106	3963
Глобинський	22196	3108	3271	3572	13392	11443	18624	7482	5696
Гребінківський	11645	1646	1737	1911	7366	6480	9734	3428	2633
Диканський	9677	1466	1569	1727	6059	5286	7950	2822	2152
Зіньківський	17616	2306	2429	2673	11226	9879	14943	5308	4084
Карлівський	17421	2532	2671	2951	11047	9590	14470	5160	3842
Кобеляцький	21654	2946	3129	3454	13674	11900	18200	6625	5034
Козельщинський	9867	1417	1516	1658	6147	5390	8209	2961	2303
Котелевський	10162	1490	1577	1761	6599	5793	8401	2792	2073
Кременчуцький	20895	2788	2947	3247	12677	11011	17648	6937	5430
Лохвицький	21913	2700	2878	3196	14102	12237	18717	6798	5111
Лубенський	16457	2185	2285	2526	9961	8635	13931	5537	4311
Машівський	9740	1354	1435	1592	6116	5422	8148	2883	2270
Миргородський	15918	1957	2075	2276	9974	8715	13642	5128	3987
Новосанжарський	17842	2380	2505	2793	11263	9935	15049	5402	4199
Оржицький	12052	1592	1678	1868	7561	6624	10184	3750	2899
Пирятинський	16146	2050	2201	2463	10341	8950	13683	4995	3755
Полтавський	36465	5023	5293	5808	23445	20552	30657	10620	7997
Решетилівський	13444	2053	2143	2411	8760	7711	11033	3590	2631
Семенівський	12555	1615	1705	1929	7887	6915	10626	3935	3053
Хорольський	17588	2126	2259	2525	11220	9771	15063	5558	4242
Чорнухинський	5595	679	722	796	3529	3036	4799	1837	1387
Чутівський	11838	1737	1850	2053	7445	6535	9785	3453	2656
Шишацький	10320	1413	1508	1676	6485	5696	8644	3116	2422

¹ Розрахунки (оцінки) чисельності населення здійснено на основі наявних адміністративних даних щодо державної реєстрації народження і смерті та зміни реєстрації місця проживання.

**Чисельність постійного населення (за оцінкою) у віці 0–17 років
по містах обласного значення та районах**

(на 1 січня, осіб)

	2018	2019	2020
Полтавська область	234210	232841	231275
м. Полтава	44659	44984	44977
м. Гадяч	3983	3818	3767
м. Горішні Плавні (міськрада)	8425	8296	8140
м. Кременчук	36211	36242	36162
м. Лубни	7080	7075	7062
м. Миргород	6101	6061	5898
райони			
Великобагачанський	4248	4133	4057
Гадяцький	4526	4424	4376
Глобинський	7680	7523	7428
Гребінківський	4019	3957	3920
Диканський	3587	3534	3504
Зіньківський	5636	5504	5431
Карлівський	6178	6154	6101
Кобеляцький	7292	7180	7144
Козельщинський	3391	3370	3338
Котелевський	3731	3665	3603
Кременчуцький	6649	6679	6709
Лохвицький	6848	6668	6567
Лубенський	5033	5100	5131
Машівський	3308	3284	3243
Миргородський	4787	4659	4578
Новосанжарський	5719	5670	5614
Оржицький	4013	3927	3848
Пирятинський	5352	5227	5125
Полтавський	11608	11841	12005
Решетилівський	5057	5024	4981
Семенівський	4156	4083	3996
Хорольський	5386	5265	5173
Чорнухинський	1702	1659	1636
Чутівський	4207	4265	4240
Шишацький	3638	3570	3521

¹ Розрахунки (оцінки) чисельності населення здійснено на основі наявних адміністративних даних щодо державної реєстрації народження і смерті та зміни реєстрації місця проживання.

Середній вік населення за статтю

Середній вік населення в цілому по області поступово збільшується. З часу проведення Всеукраїнського перепису населення середній вік жінок збільшився з 43,1 до 45,3 року на 1 січня 2020 року, чоловіків – з 37,4 до 39,7 року. Це свідчить про поступове старіння населення. На 1 січня 2020 року середній вік населення Полтавщини становив 42,7 року (чоловіків – 39,7, жінок – 45,3). Медіанний вік – 42,9 року (чоловіків – 39,4, жінок – 46,2) (таблиця 1.1.5.)

Таблиця 1.1.5.

Середній вік населення за статтю, на 1 січня; років

	Усе населення		Міське населення		Сільське населення	
	жінки	чоловіки	жінки	чоловіки	жінки	чоловіки
2001*	43,1	37,4	40,7	36,3	46,2	39,0
2006	43,6	38,1	41,8	37,2	46,3	39,6
2011	44,1	38,6	42,8	37,9	46,1	39,7
2016	44,6	39,1	43,8	38,5	46,0	39,9
2017	44,7	39,2	44,0	38,7	46,0	40,0
2018	44,9	39,4	44,2	38,9	46,0	40,1
2019	45,1	39,5	44,4	39,1	46,2	40,3
2020	45,3	39,7	44,7	39,3	46,3	40,4

* Див. виноску до табл. 1.1.1

Природний рух населення

Одним із чинників формування чисельності населення є його природний приріст (скорочення). У 2019 році в області зафіксовано природне скорочення населення: 13872 особи, або 9,9 особи на 1000 осіб наявного населення (у 2018 році – відповідно 13466 осіб і 9,6%). Ця тенденція властива й іншим областям України, а також іншим країнам Європи. Рівень природного скорочення населення в сільській місцевості (13,0%) значно перевищує рівень природного скорочення населення в міській місцевості (8,1%) (табл. 1.1.6, 1.1.7).

Таблиця 1.1.6.

Кількість живонароджених, померлих та природний приріст (скорочення) населення

(осіб)

	Кількість живонароджених			Кількість померлих			Природний приріст, скорочення (-) населення		
	усього	міська місцевість	сільська місцевість	усього	міська місцевість	сільська місцевість	усього	міська місцевість	сільська місцевість
2017	11070	6719	4351	23414	12507	10907	-12344	-5788	-6556
2018	10193	6301	3892	23659	12926	10733	-13466	-6625	-6841
2019	9043	5541	3502	22915	12608	10307	-13872	-7067	-6805

Природний рух населення по містах обласного значення та районах у 2019 році

	Осіб			природний приріст, скорочення (-)
	кількість живонароджених	кількість померлих		
		усього	у тому числі дітей у віці до 1 року	
Полтавська область	9043	22915	58	-13872
м. Полтава	1827	3817	7	-1990
м. Гадяч	128	300	-	-172
м. Горішні Плавні(міськрада)	275	733	1	-458
м. Кременчук	1486	2996	14	-1510
м. Лубни	292	772	3	-480
м. Миргород	221	554	1	-333
райони				
Великобагачанський	137	478	-	-341
Гадяцький	187	600	3	-413
Глобинський	321	867	2	-546
Гребінківський	142	408	1	-266
Диканський	117	323	-	-206
Зіньківський	232	640	1	-408
Карлівський	206	594	1	-388
Кобеляцький	311	839	4	-528
Козельщинський	141	359	2	-218
Котелевський	139	289	1	-150
Кременчуцький	221	755	1	-534
Лохвицький	247	753	1	-506
Лубенський	170	624	1	-454
Машівський	149	312	1	-163
Миргородський	176	605	-	-429
Новосанжарський	219	637	2	-418
Оржицький	143	457	-	-314
Пирятинський	173	568	3	-395
Полтавський	516	1098	1	-582
Решетилівський	194	406	2	-212
Семенівський	158	489	2	-331
Хорольський	185	657	2	-472
Чорнухинський	63	213	-	-150
Чутівський	135	390	-	-255
Шишацький	132	382	1	-250

1.2. Народжуваність

Кількість народжених за статтю

Упродовж 2019 року на Полтавщині народилися живими 9043 дитини, з них 4669 хлопчиків і 4374 дівчинки (табл. 1.2.1). На 100 живонароджених дівчаток припадало 107 хлопчиків (показник є близьким до середнього для людської популяції).

Таблиця 1.2.1.

Кількість живонароджених за статтю

(осіб)

	Усього		Міська місцевість		Сільська місцевість	
	хлопчики	дівчатка	хлопчики	дівчатка	хлопчики	дівчатка
2017	5640	5430	3390	3329	2250	2101
2018	5271	4922	3258	3043	2013	1879
2019	4669	4374	2815	2726	1854	1648

Кількість позашлюбних народжених за типом місцевості

Частка позашлюбних народжень у загальній кількості народжених у 2019 році становила 24,7%. При цьому частка таких народжень у сільській місцевості більша, ніж у міській (сільська місцевість – 30,5%, міська місцевість – 21,0%) (рис. 1.2.1). Окрім того, частка таких народжень з кожним роком зростає, що є переважно наслідком тенденції поширення незареєстрованих партнерств.

Частка позашлюбних народжених (матерями, які не перебували у зареєстрованому шлюбі) за типом місцевості, відсотків до загальної кількості народжених, за даними обласного управління статистики

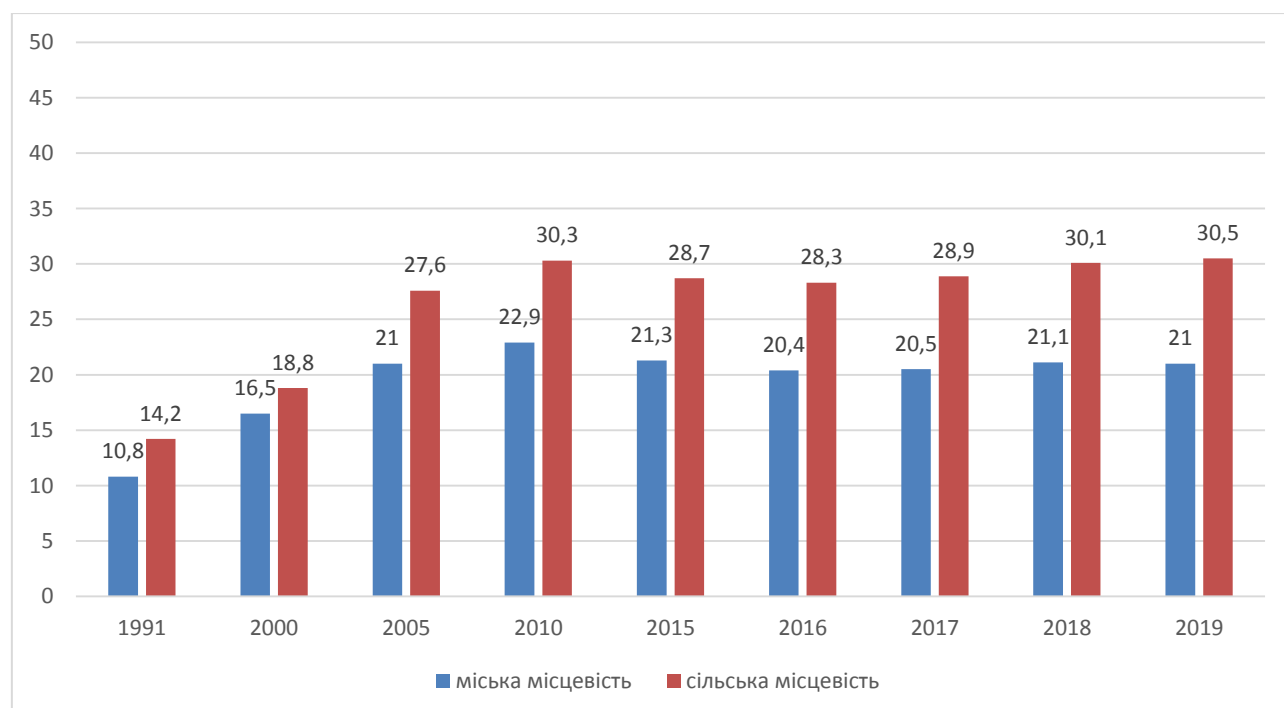


Рис. 1.2.1.

Вікові коефіцієнти народжуваності

Середній вік матері при народженні дитини становив 28,4 року, а при народженні першої дитини – 26,0 років. Підвищення віку народження жінкою першої дитини є тенденцією, властивою усім розвиненим країнам світу. За останні три роки спостерігаємо також зменшення частки жінок, які народжують у віці молодшому за 20 років, що є позитивною тенденцією. Кількість живонароджених, матері яких були молодше 20 років, у 2019 році склала 414 осіб (4,6% від загальної кількості живонароджених).

Таблиця 1.2.2.

Вікові коефіцієнти народжуваності

(на 1000 жінок відповідної вікової групи)

	2017	2018	2019
Жінки у віці 15–49 років ¹	33,3	31,3	28,3
У віці, років			
молодшому за 20 років	21,6	18,9	15,3
20–24	75,8	68,7	61,4
25–29	71,9	68,4	65,5
30–34	48,0	47,3	43,1
35–39	21,2	21,8	20,0
40–44	3,9	4,0	4,1
45–49 ²	0,2	0,3	0,2

¹ З урахуванням дітей, народжених жінками у віці старшому 49 років і молодшому 15 років.

² З урахуванням дітей, народжених жінками у віці старшому 49 років.

Сумарний коефіцієнт народжуваності за типом місцевості

Сумарний коефіцієнт народжуваності в області становив 1,049 дитини на 1 жінку репродуктивного віку (15–49 років) (табл. 1.2.3). У 2018 році відповідний коефіцієнт становив 1,147 дитини. Дещо вищий коефіцієнт народжуваності характерний для сільської місцевості. При такій інтенсивності народжуваності не відбувається навіть просте відтворення населення. Демографічні прогнози не дають підстав очікувати стійкого зростання народжуваності, навіть на тлі заходів демографічної політики (наприклад, виплат при народженні дитини).

Таблиця 1.2.3.

Сумарний коефіцієнт народжуваності за типом місцевості (на 1 жінку)

	Усього	Міська місцевість	Сільська місцевість
2005	1,086	1,026	1,213
2010	1,330	1,186	1,583
2015	1,391	1,283	1,559
2016	1,329	1,233	1,478
2017	1,213	1,132	1,342
2018	1,147	1,089	1,236
2019	1,049	0,989	1,145

1.3. Смертність

У 2019 році на Полтавщині померло 22915 осіб, або 16,4 особи на 1000 осіб наявного населення. Смертність населення у сільській місцевості значно вища, ніж у міській: 19,7% у сільській місцевості проти 14,5% у міській. Серед причин смерті населення перше місце посідали хвороби системи кровообігу (70,5% загальної кількості померлих), друге – новоутворення (14,3%), третє – зовнішні причини смерті (4,6%).

Смертність населення за окремими причинами та статтю

Рівень смертності чоловіків вищий за рівень смертності жінок (17,1 чоловіків і 15,9 жінок на 1000 осіб відповідної статі), що зумовлено не стільки біологічними, скільки соціальними чинниками, зокрема, способом життя. Рівень смертності чоловіків перевищує рівень смертності жінок від хвороб органів дихання в 4,7 раза, від зовнішніх причин смерті – у 3,8 раза, від деяких інфекційних та паразитарних хвороб – у 3,2 раза, від хвороб органів травлення – у 1,5 раза, від новоутворень та хвороб нервової системи – у 1,4 раза.

Високий рівень смертності чоловіків, особливо працездатного віку, визначається глибоко закріпленими гендерними стереотипами, що негативно впливають на спосіб життя та поведінку чоловіків. Рівень смертності чоловіків за усіма класами причин є вищою за рівень смертності жінок за виключенням смертності внаслідок хвороб систем кровообігу.

Особливо великим є гендерний розрив рівня смертності від зовнішніх причин смерті. Йдеться, зокрема, про високу смертність чоловіків працездатного віку від зовнішніх причин (самогубства, ДТП, алкогольні отруєння, нещасні випадки). За цим класом причин рівень смертності чоловіків є вищим за рівень смертності жінок у 3,8 раза (таблиця 1.3.1.).

Таблиця 1.3.1.

Смертність населення за окремими причинами та статтю

(на 100 тис. постійного населення)

	Жінки			Чоловіки		
	2017	2018	2019	2017	2018	2019
Від усіх причин	1607,0	1610,9	1592,8	1716,9	1784,2	1724,2
у тому числі від						
хвороб системи кровообігу	1219,9	1224,6	1198,8	1111,1	1165,3	1128,3
новоутворень	189,6	190,0	199,3	277,7	271,4	278,1
зовнішніх причин смерті	33,2	31,7	32,8	136,5	137,9	126,6
хвороб органів травлення	39,8	41,2	43,8	63,6	72,7	64,6
хвороб органів дихання	11,4	9,3	6,8	34,1	34,3	32,0
деяких інфекційних та паразитарних хвороб	5,3	6,9	6,8	23,8	24,0	22,0

Розподіл померлих від навмисних самоушкоджень за статтю та віковими групами

Дані демонструють значний гендерний розрив у рівні смертності від самоушкоджень. У 2019 році частка чоловіків серед загиблих від суїцидів становила 75,9% (вищий рівень у групі сільських мешканців) (таблиці 1.3.3, 1.3.4.). Цей показник є стабільним у динаміці та близьким до інших областей України. Одним із чинників є негативний вплив гендерних стереотипів про

«справжнього» чоловіка», який не має виявляти слабкість та просити про психологічну допомогу, що спричиняє депресії та високий рівень самогубств.

Таблиця 1.3.3.

Кількість померлих від зовнішніх причин (осіб)

	Обидві статі			Жінки			Чоловіки		
	2017	2018	2019	2017	2018	2019	2017	2018	2019
Усього	1141	1129	1055	253	239	245	888	890	810
у тому числі від									
навмисних самоушкоджень	283	294	290	58	63	70	225	231	220
транспортних нещасних випадків	164	134	148	49	26	36	115	108	112

Таблиця 1.3.4.

Розподіл померлих від навмисних самоушкоджень за статтю та віковими групами (осіб)

	2017			2018			2019		
	обидві статі	жінки	чоловіки	обидві статі	жінки	чоловіки	обидві статі	жінки	чоловіки
Міська та сільська місцевість									
Усього	283	58	225	294	63	231	290	70	220
У віці, років									
10–14	3	1	2	–	–	–	–	–	–
15–19	3	1	2	3	1	2	9	2	7
20–24	11	–	11	11	1	10	8	2	6
25–29	15	6	9	16	2	14	20	5	15
30–34	29	3	26	21	4	17	28	5	23
35–39	13	–	13	22	4	18	19	1	18
40–44	21	2	19	26	3	23	20	5	15
45–49	13	1	12	16	2	14	21	4	17
50–54	33	5	28	16	–	16	18	5	13
55–59	27	4	23	37	5	32	35	10	25
60–64	19	3	16	16	1	15	20	2	18
65–69	24	4	20	29	9	20	22	6	16
70 і старшому	72	28	44	81	31	50	70	23	47
Міська місцевість									
Усього	127	29	98	121	32	89	129	37	92
У віці, років									
10–14	2	1	1	–	–	–	–	–	–
15–19	2	1	1	1	–	1	3	1	2
20–24	4	–	4	6	1	5	5	1	4
25–29	6	3	3	6	1	5	7	3	4
30–34	9	1	8	9	2	7	13	5	8
35–39	6	–	6	10	2	8	9	1	8
40–44	7	–	7	11	–	11	9	4	5
45–49	6	–	6	4	1	3	13	2	11
50–54	19	5	14	4	–	4	10	2	8
55–59	10	2	8	14	4	10	14	4	10
60–64	7	2	5	8	1	7	9	–	9
65–69	11	–	11	14	4	10	10	5	5
70 і старшому	38	14	24	34	16	18	27	9	18
Сільська місцевість									
Усього	156	29	127	173	31	142	161	33	128
У віці, років									
10–14	1	–	1	–	–	–	–	–	–
15–19	1	–	1	2	1	1	6	1	5
20–24	7	–	7	5	–	5	3	1	2
25–29	9	3	6	10	1	9	13	2	11
30–34	20	2	18	12	2	10	15	–	15

35–39	7	–	7	12	2	10	10	–	10
40–44	14	2	12	15	3	12	11	1	10
45–49	7	1	6	12	1	11	8	2	6
50–54	14	–	14	12	–	12	8	3	5
55–59	17	2	15	23	1	22	21	6	15
60–64	12	1	11	8	–	8	11	2	9
65–69	13	4	9	15	5	10	12	1	11
70 і старшому	34	14	20	47	15	32	43	14	29

1.4. Середня очікувана тривалість життя за статтю

Значні відмінності смертності за статтю (у віковій групі 20-64 роки смертність чоловіків у 2,3 раза вища, ніж у жінок) впливають на показники середньої очікуваної тривалості життя чоловіків і жінок. Коротка тривалість життя чоловіків є однією з нагальних проблем демографічної ситуації в Україні. Так, у 2019 році гендерний розрив середньої очікуваної тривалості життя становив майже 10 років на користь жінок (таблиця 1.4.1). Втім, тривалість життя як чоловіків, так і жінок в області загалом зростає. Так, у 1991 році середня очікувана тривалість життя чоловіків становила 64,9 роки, жінок – майже 75 років.²

Таблиця 1.4.1.

Середня очікувана тривалість життя за статтю (років)

	Обидві статі	Чоловіки	Жінки
Усього			
2017	72,07	67,21	76,72
2018	71,76	66,67	76,74
2019	71,92	67,00	76,65
Міська місцевість			
2017	73,02	68,14	77,45
2018	72,48	67,27	77,33
2019	72,49	67,60	76,94
Сільська місцевість			
2017	70,41	65,64	75,40
2018	70,47	65,64	75,59
2019	70,81	65,98	75,86

Показник середньої тривалості життя чоловіків у Полтавській області є близьким до середнього по Україні (рис. 1.4.1.)

² Населення Полтавської області у 2018 році. Статистичний збірник / Головне управління статистики у Полтавській області, 2019, с. 49

Очікувана тривалість життя чоловіків у 2019 році (років)³

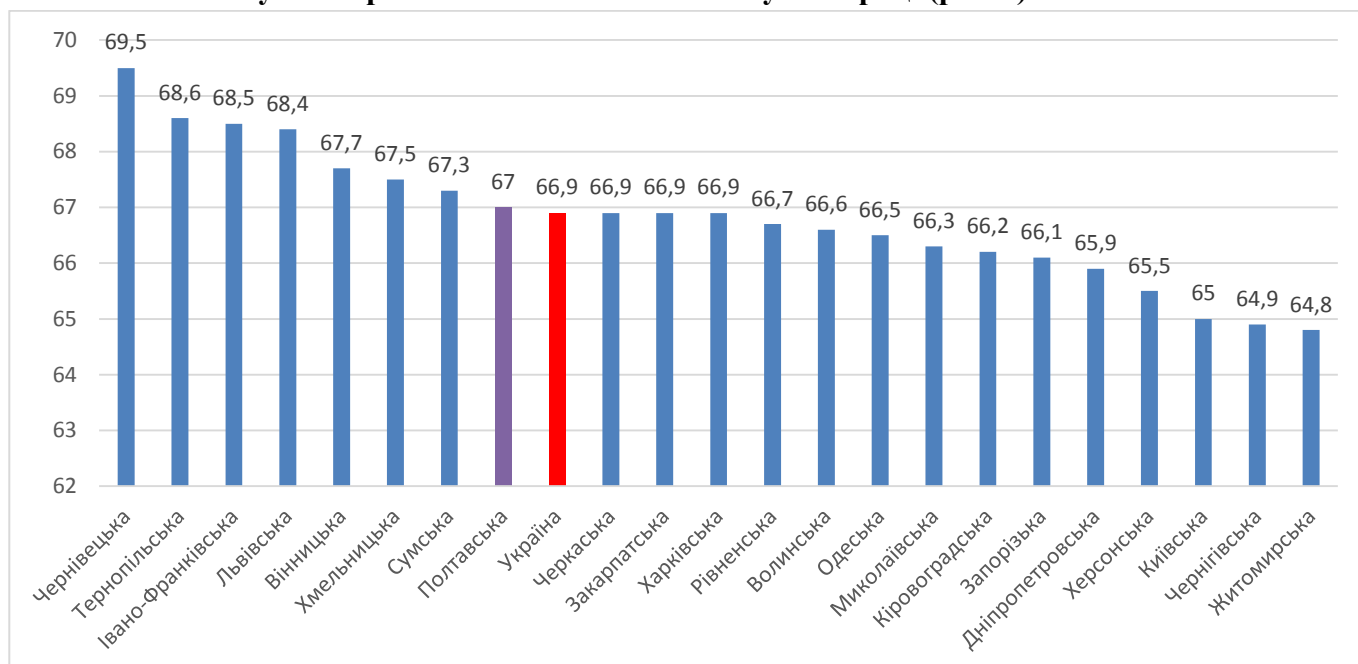


Рисунок 1.4.1.

1.5. Шлюби та розлучення

Шлюбність

У 2019 році на Полтавщині зареєстровано 8071 шлюб (5,8 шлюбів на 1000 осіб наявного населення). Для Полтавської області, як і для інших областей України, починаючи з другої половини 1990-х років характерне зниження кількості зареєстрованих шлюбів з незначними коливаннями (табл.1.5.1.). Це може свідчити як про поширення незареєстрованих партнерств, так і про фактичне зниження частки осіб, які укладають шлюби.

Таблиця 1.5.1.

Шлюбність

	2005	2010	2015	2016	2017	2018	2019
Кількість зареєстрованих шлюбів од.	10596	9514	11195	7705	8745	7722	8071
на 1000 наявного населення	6,8	6,4	7,8	5,4	6,2	5,5	5,8

Розподіл осіб, які зареєстрували шлюб за статтю та віковими групами

Середній вік наречених, що реєстрували шлюб у 2019 році, становив: у жінок – 30,96 року, у чоловіків – 33,55 року.

Таблиця 1.5.2.

Розподіл осіб, що зареєстрували шлюб, за віковими групами та статтю

	2005	2010	2015	2016	2017	2018	2019
Жінки							
Усього	10596	9514	11195	7705	8745	7722	8071
У віці, років до 20	1826	1057	838	605	600	454	458
20–24	4271	3931	3918	2496	2740	2385	2383

³ За даними Державної служби статистики. Дані по Донецькій та Луганській областях відсутні

25–29	1837	2132	2858	1987	2179	1931	2011
30–34	893	932	1367	1016	1292	1075	1188
35–39	470	472	795	538	618	674	715
40–44	331	325	492	363	461	442	452
45–49	299	223	394	261	325	275	325
50–54	223	171	206	180	233	202	208
55–59	171	105	153	116	126	130	150
60 і старшому	275	166	174	143	171	154	181
Чоловіки							
Усього	10596	9514	11195	7705	8745	7722	8071
У віці, років до 20	391	255	173	143	127	76	93
20–24	3740	2980	2661	1625	1853	1537	1529
25–29	2901	2913	3607	2482	2623	2321	2349
30–34	1244	1286	1800	1322	1648	1443	1589
35–39	627	716	1034	695	780	720	809
40–44	465	404	667	468	529	518	548
45–49	323	310	445	301	420	359	367
50–54	260	250	296	263	292	266	281
55–59	209	139	205	161	195	205	214
60 і старшому	436	261	307	245	278	277	292

Розлучуваність

Разом з тим зареєстровано 1657 розірвань шлюбів у органах державної реєстрації актів цивільного стану та задоволено судами першої інстанції 3895 заяв та позовів про розірвання шлюбу. Коефіцієнт розлучуваності становив 4,0 розлучення на 1000 осіб наявного населення (табл. 1.5.3). Цей показник з невеликими коливаннями є стабільним.

Таблиця 1.5.3.

Розлучуваність

	2005	2010	2015	2016	2017	2018	2019
Кількість розірваних шлюбів, од	6659	4477	5210	4783	5045	6721	5552
на 1000 наявного населення	4,3	3,0	3,6	3,3	3,6	4,8	4,0

1.6. Характеристики домогосподарств

Структура домогосподарств області залишається практично незмінною у період із 2016 по 2018 роки (табл. 1.6.1, 1.6.2)

Таблиця 1.6.1.

Розподіл складу домогосподарств за статтю, віком їх членів та типом місцевості¹(відсотків)

	Усі домогосподарства	У тому числі, які проживають	
		у міській місцевості	у сільській місцевості
2016			
Частка членів домогосподарств			
у віці до 7 років	8,9	10,4	6,8
у віці 7–13 років	5,8	7,1	3,7
у віці 14–17 років	2,2	2,2	2,3
жінки у віці 18–29 років	7,2	7,9	6,1
чоловіки у віці 18–29 років	7,9	6,0	10,8
жінки у віці 30–58 років	22,3	21,2	23,8

чоловіки у віці 30–59 років	21,0	20,7	21,4
жінки у віці 59 років і старшому	16,3	15,5	17,5
чоловіки у віці 60 років і старшому	8,4	9,0	7,6
2017			
Частка членів домогосподарств			
у віці до 7 років	7,1	7,9	6,0
у віці 7–13 років	7,3	8,1	6,0
у віці 14–17 років	2,7	1,8	4,1
жінки у віці 18–29 років	5,6	4,8	6,8
чоловіки у віці 18–29 років	8,0	7,9	8,1
жінки у віці 30–58 років	23,7	23,6	23,9
чоловіки у віці 30–59 років	20,6	20,1	21,5
жінки у віці 59 років і старшому	16,5	16,6	16,3
чоловіки у віці 60 років і старшому	8,5	9,2	7,3
2018			
Частка членів домогосподарств			
у віці до 7 років	8,4	8,2	8,8
у віці 7–13 років	5,4	6,8	3,3
у віці 14–17 років	3,3	3,6	2,7
жінки у віці 18–29 років	7,0	7,0	7,1
чоловіки у віці 18–29 років	7,1	7,3	6,9
жінки у віці 30–58 років	22,1	23,7	19,2
чоловіки у віці 30–59 років	21,5	20,4	23,1
жінки у віці 59 років і старшому	16,6	13,8	21,0
чоловіки у віці 60 років і старшому	8,6	9,2	7,9

Таблиця 1.6.2.

Розподіл домогосподарств залежно від віку та статі особи, яка очолює домогосподарство (голови домогосподарства), за типом місцевості¹ (відсотків)

	Усі домогосподарства	У тому числі, які проживають	
		у міській місцевості	у сільській місцевості
2016			
Усі домогосподарства	100,0	100,0	100,0
Частка домогосподарств, які очолює			
жінка			
у працездатному віці (18–58 років)	26,4	27,2	25,3
у непрацездатному віці (59 років і старшому)	24,4	23,1	26,2
чоловік			
у працездатному віці (18–59 років)	35,6	36,6	34,1
у непрацездатному віці (60 років і старшому)	13,6	13,1	14,4
2017			
Усі домогосподарства	100,0	100,0	100,0
Частка домогосподарств, які очолює			
жінка			
у працездатному віці (18–58 років)	25,0	24,3	26,1
у непрацездатному віці (59 років і старшому)	21,1	16,0	28,8

Чоловік			
у працездатному віці (18-59 років)	38,4	43,2	31,2
у непрацездатному віці (60 років і старшому)	15,5	16,5	13,9
2018			
Усі домогосподарства	100,0	100,0	100,0
жінка			
у працездатному віці (18-58 років)	24,3	28,3	18,0
у непрацездатному віці (59 років і старшому)	29,3	25,3	35,4
Чоловік			
у працездатному віці (18-59 років)	33,9	35,0	32,3
у непрацездатному віці (60 років і старшому)	12,5	11,4	14,3

¹ Див. виноску до табл. 1.27.

Багатодітні сім'ї в області та їх характеристики

У період із 2017 по 2019 рік в області зростала кількість багатодітних сімей та дітей у таких сім'ях (табл. 1.6.3.)

Таблиця 1.6.3.

Кількість багатодітних сімей в області та в них дітей (на 1 січня)

Усього сімей	У них дітей	У тому числі сімей, в яких виховується							
		трьох	чотверо	п'ятеро	шестеро	Семеро	восьмеро	дев'ятеро	Десять і більше
2017 рік									
8348	27556	6713	1067	379	117	39	19	8	6
2018 рік									
8628	28519	6862	1208	366	121	38	18	9	7
2019 рік									
9108	30284	7168	1310	400	141	47	23	10	9

Висновки та рекомендації до розділу 1.

1) Статевий склад населення області характеризується стабільною перевагою жінок: жінки становлять 54% загальної чисельності постійного населення; на кожну 1000 жінок у середньому припадає 858 чоловіків. Ця диспропорція є наслідком значно коротшої тривалості життя чоловіків: у 2019 році гендерний розрив середньої очікуваної тривалості життя становив майже 10 років на користь жінок, що є близьким до середнього по Україні.

Рівень смертності чоловіків вищий за рівень смертності жінок практично за усіма класами хвороб, що зумовлено не стільки біологічними, скільки соціальними чинниками, зокрема, способом життя. Рівень смертності чоловіків перевищує рівень смертності жінок від хвороб органів дихання в 4,7 раза, від зовнішніх причин смерті – у 3,8 раза, від деяких інфекційних та паразитарних хвороб – у 3,2 раза, від хвороб органів травлення – у 1,5 раза, від новоутворень та

хвороб нервової системи – у 1,4 раза. Значні відмінності смертності за статтю (у віковій групі 20-64 роки смертність чоловіків у 2,3 раза вища, ніж у жінок) впливають на показники середньої очікуваної тривалості життя чоловіків і жінок.

Дані демонструють значний гендерний розрив у рівні смертності від самоушкоджень. У 2019 році частка чоловіків серед загиблих від суїцидів становила 75,9%. Цей показник є стабільним у динаміці та близьким до інших областей України. Одним із чинників є негативний вплив гендерних стереотипів про «справжнього» чоловіка», який не має виявляти слабкість та просити про психологічну допомогу, що спричиняє депресії та високий рівень самогубств у кризові періоди життя.

Стратегічні та секторальні пріоритети розвитку області та її територіальних громад можуть включати такі гендерно-чутливі заходи:

- *підвищення обізнаності про профілактику захворювань, здоровий спосіб життя та подолання шкідливих звичок, особливо серед юнаків та чоловіків;*
- *проведення профілактичних медичних оглядів населення, особливо серед чоловіків груп ризику;*
- *проведення інформаційних кампаній, що формують установку чоловіків на здоровий спосіб життя, зокрема, з ключовим меседжем, що турбота про власне здоров'я не суперечить образу «справжнього чоловіка»;*
- *проведення інформаційних кампаній з метою популяризації збереження психічного здоров'я, необхідності профілактики стресу та звернення по психологічну допомогу, особливо серед чоловіків.*

2) Для області характерна демографічна тенденція зниження народжуваності, скорочення чисельності населення, характерна для інших областей України та інших європейських країн.

Демографічні прогнози про природній приріст (скорочення) населення мають бути використані для стратегічного планування розвитку області та її територіальних громад, зокрема, для розрахунків потреб у послугах.

Немає підстав стверджувати, що інструментами демографічної політики (наприклад, високими розмірами виплат на дітей чи пропагандою багатодітності) вдасться вплинути на стійке зростання народжуваності, адже низький рівень народжуваності є тенденцією, характерною для усіх розвинених країн внаслідок так званого «другого демографічного переходу». Втім, розрахунки Європейського інституту гендерної рівності та досвід скандинавських країн свідчить про важливість зв'язку політики гендерної рівності та сімейної політики. Йдеться про те, що політика, орієнтована на залучення чоловіків до догляду за дітьми, рівного розподілу репродуктивної праці між членами подружжя, створення робочих місць, дружніх до працівниць та працівників із сімейними обов'язками, може здійснити позитивний вплив на народжуваність.

3) Для області характерна демографічна тенденція старіння населення, характерна для інших областей України та інших європейських країн.

Стратегічні та секторальні пріоритети розвитку області та її територіальних громад можуть включати додаткові послуги для людей літнього віку (якісний догляд за ними, освітні послуги; підтримка професійних груп, які надають такі послуги, зокрема, соціальних працівників тощо).

4) Для Полтавської області, як і для інших областей України, характерне зниження кількості зареєстрованих шлюбів. Це може свідчити як про поширення незареєстрованих партнерств, так і про фактичне зниження частки осіб, які укладають шлюби. Для області є характерним стабільний та доволі високий рівень розлучуваності.

Немає підстав стверджувати, що на ці показники можна вплинути. Одним із можливих напрямків впливу у межах обласних програм може стати формування культури батьківства після припинення шлюбу (наприклад, засобами інформаційних кампаній). Йдеться, зокрема, про важливість участі батька у вихованні дітей після розлучення, що може бути одним із інформаційних заходів програм підтримки сім'ї.

2. ЗАЙНЯТИСТЬ ТА БЕЗРОБІТТЯ

Методологічні пояснення

З 1995 року відповідно до рекомендацій Міжнародної організації праці (далі – МОП) у практику роботи органів державної статистики впроваджено вибіркове обстеження населення (домогосподарств) з питань економічної активності (з 2019 року - обстеження робочої сили). Це обстеження проводять за місцем постійного проживання населення та охоплюють осіб віком 15 років і старше - (до 2019 року – 15-70 років), щодо яких розраховують оцінки про робочу силу, зайнятість та безробіття населення.

Робоча сила (до 2019 року – економічно активне населення) – це населення обох статей віком 15 років і старше (до 2019 року – 15-70 років), яке впродовж обстежуваного тижня забезпечувало пропозицію робочої сили на ринку праці. Зайняті та безробітні в сумі складають робочу силу.

Зайнятими вважають осіб віком 15 років і старше (до 2019 року – 15-70 років), які:

- працювали впродовж обстежуваного тижня хоча б одну годину за наймом за винагороду в грошовому чи натуральному вираженні, індивідуально (самостійно), в окремих громадян або на власному (сімейному) підприємстві; працювали безкоштовно на підприємстві, у власній справі, що належить будь-кому з членів домогосподарства, або в особистому селянському господарстві з метою реалізації продукції, виробленої внаслідок цієї діяльності;

- були тимчасово відсутні на роботі, тобто формально мали робоче місце, власне підприємство (справу), але не працювали впродовж обстежуваного тижня з певних причин.

Безробітні (за методологією МОП) – особи віком 15 років і старше (до 2019 року – віком 15-70 років), які одночасно задовольняють трьома умовами:

- не мали роботи (прибуткового заняття);
- упродовж останніх чотирьох тижнів активно шукали роботу або намагались організувати власну справу;
- упродовж найближчих двох тижнів були готові приступити до роботи, тобто почати працювати за наймом або на власному підприємстві з метою отримання оплати або доходу.

До категорії безробітних також відносять осіб, які приступають до роботи протягом найближчих двох тижнів; знайшли роботу, чекають відповіді тощо.

Рівень участі населення в робочій силі (до 2019 року – рівень економічної активності населення) визначають як відношення (у відсотках) кількості робочої сили віком 15 років і старше (до 2019 року – економічно активного населення віком 15-70 років) до всього населення зазначеного віку чи населення відповідної соціально-демографічної групи.

Рівень зайнятості населення визначають як відношення (у відсотках) кількості зайнятого населення віком 15 років і старше (до 2019 року – віком 15-70 років) до всього населення зазначеного віку чи населення відповідної соціально-демографічної групи.

Рівень безробіття населення (за методологією МОП) – відношення (у відсотках) кількості безробітних віком 15 років і старше (до 2019 року – віком 15-

70 років) до робочої сили (до 2019 року – економічно активного населення) зазначеного віку або відповідної соціально-демографічної групи.

До осіб працездатного віку, в рамках обстеження робочої сили, до 2012 року віднесені жінки у віці 15–54 років та чоловіки віком 15–59 років. Відповідно до Закону України «Про заходи щодо законодавчого забезпечення реформування пенсійної системи», до населення працездатного віку у 2012 році включено жінок віком 55 років, у 2013 році – жінок віком 56 років, у 2014 році – жінок віком 57 років, у 2015 році – жінок віком 58 років, з 2016 року – жінок віком 59 років.

Особи, які не входять до складу робочої сили (до 2019 року – економічно неактивне населення) – особи віком 15 років і старше (до 2019 року – 15–70 років), які впродовж обстежуваного тижня не відносилися ні до зайнятого, ні до безробітного населення.

Ця категорія за рівнем зв'язку з ринком праці може бути класифікована так:

- шукають роботу, але не готові приступити до неї впродовж найближчих двох тижнів (через непрацездатність, через навчання (учні, студенти), через виконання домашніх обов'язків, інше);
- бажають працювати та готові приступити до роботи, але не шукають роботу (наприклад, особи, які зневірилися у пошуках роботи; не знали, де і як шукати роботу; вважали, що для них немає підходящого місця роботи тощо);
- не бажають працювати, тому що не мають необхідності.

Номінальна заробітна плата – нарахування працівникам у грошовій та натуральній формі за відпрацьований час або виконану роботу: тарифні ставки (посадові оклади), премії, доплати, надбавки, а також інші види оплати за невідпрацьований час. Вона включає обов'язкові відрахування із заробітної плати працівників: податок на доходи фізичних осіб, військовий збір.

До номінальної заробітної плати не відносять:

- грошове забезпечення кадрових військовослужбовців та осіб рядового й начальницького складу; виплати, що здійснені за рахунок коштів фонду соціального страхування з тимчасової втрати працездатності;
- оплата перших п'яти днів тимчасової непрацездатності за рахунок коштів роботодавця;
- суми єдиного внеску на загальнообов'язкове державне соціальне страхування, що сплачуються роботодавцем.

Показник середньомісячної (за рік) номінальної заробітної плати штатних працівників визначають діленням суми нарахованого фонду оплати праці за рік на середньорічну кількість працівників та 12 місяців.

Умови праці – характеризують стан безпеки, гігієни праці та виробничого середовища за окремими видами економічної діяльності, а також зайнятість працівників на важких роботах, із шкідливими та небезпечними умовами праці.

Працівники, зайняті в умовах перевищення гігієнічних нормативів, враховуються по кожному шкідливому виробничому фактору незалежно від їх кількості, що припадає на одного працівника. Водночас, у загальній кількості зайнятих на роботах зі шкідливими умовами праці кожен працівник враховується тільки один раз.

Гендерна сегрегація праці – нерівномірне розподілення чоловіків і жінок у економіці, через що в окремих професіях чи окремих економічних галузях переважають чоловіки або жінки. Гендерна сегрегація праці може бути

вертикальною та горизонтальною. Вертикальна гендерна сегрегація праці – це нерівне розподілення чоловіків і жінок на різних рівнях у середині однієї професії. Горизонтальна гендерна сегрегація – нерівне розподілення жінок і чоловіків у різних професіях.

2.1. Характеристики робочої сили (економічної активності)

Населення за статтю та статусом участі у складі робочої сили

Рівень участі населення в робочій силі у віці 15–70 років (відношення кількості робочої сили зайнятих і безробітних до всього населення відповідної вікової групи) у жінок нижчий за рівень участі населення в робочій силі у чоловіків.

Так, у 2019 році рівень зайнятості жінок становив 42,4%, а рівень зайнятості чоловіків – 58,4% (табл. 2.1.1., 2.1.2.). Це пояснюється традиційними гендерними ролями: відповідно до поширених гендерних стереотипів жінки передусім мають дбати про сім'ю, а чоловіки – фінансово забезпечувати родину. Нижчий рівень економічної активності жінок збільшує для них ризики економічної залежності, робить становище жінок більш вразливим, спричиняє явище фемінізації бідності (бідності із жіночим обличчям).

Гендерний розрив рівня економічної активності ймовірно поглибитися внаслідок обмежувальних заходів у зв'язку з пандемією COVID-19: економічна рецесія, дистанційне навчання школярів, періодичне закриття дитячих дошкільних закладів на карантин може негативно позначитися на рівні економічної активності жінок та призвести до зростання жіночого безробіття.

Таблиця 2.1.1.

Робоча сила за статтю та місцем проживання¹ у 2019 році (у віці 15 років і старше)

	Усе населення	У тому числі			
		жінки	чоловіки	міське населення	сільське населення
Робоча сила, тис. осіб	663,0	311,8	351,2	426,2	236,8
Рівень участі населення в робочій силі, відсотків до населення відповідної вікової групи	55,5	47,7	65,1	57,7	52,1
Зайняте населення, тис. осіб	592,8	277,6	315,2	390,2	202,6
Рівень зайнятості, відсотків до населення відповідної вікової групи	49,7	42,4	58,4	52,8	44,6
Безробітне населення (за методологією МОП), тис. осіб	70,2	34,2	36,0	36,0	34,2
Рівень безробіття населення (за методологією МОП), відсотків до робочої сили відповідної вікової групи	10,6	11,0	10,3	8,4	14,4
Особи, які не входять до складу робочої сили, тис. осіб	530,6	342,2	188,4	312,8	217,8

¹ Тут і надалі (табл. 2.1.1.- 2.1.4.) за даними обстеження робочої сили (до 2019 року – вибіркового обстеження населення (домогосподарств) з питань економічної активності).

Робоча сила за статтю

	Усе населення	У тому числі	
		жінки	чоловіки
2015			
Робоча сила, тис. осіб			
у віці 15–70 років	664,3	316,0	348,3
працездатного віку	649,1	308,0	341,1
Рівень участі населення в робочій силі, відсотків до населення відповідної вікової групи			
у віці 15–70 років	61,7	55,8	68,4
працездатного віку	72,6	68,0	77,3
Зайняте населення, тис. осіб			
у віці 15–70 років	583,6	278,7	304,9
працездатного віку	568,5	270,8	297,7
Рівень зайнятості населення, відсотків до населення відповідної вікової групи			
у віці 15–70 років	54,2	49,2	59,9
працездатного віку	63,6	59,8	67,5
Безробітне населення (за методологією МОП), тис. осіб			
у віці 15–70 років	80,7	37,3	43,4
працездатного віку	80,6	37,2	43,4
Рівень безробіття населення, відсотків до робочої сили відповідної вікової групи			
у віці 15–70 років	12,1	11,8	12,5
працездатного віку	12,4	12,1	12,7
2017			
Робоча сила, тис. осіб			
у віці 15–70 років	653,3	307,6	345,7
працездатного віку	640,3	300,9	339,4
Рівень участі населення в робочій силі, відсотків до населення відповідної вікової групи			
у віці 15–70 років	61,4	54,9	68,6
працездатного віку	72,7	66,9	78,7
Зайняте населення, тис. осіб			
у віці 15–70 років	575,0	282,0	293,0
працездатного віку	562,0	275,3	286,7
Рівень зайнятості населення, відсотків до населення відповідної вікової групи			
у віці 15–70 років	54,0	50,3	58,2
працездатного віку	63,8	61,2	66,5
Безробітне населення (за методологією МОП), тис. осіб			
у віці 15–70 років	78,3	25,6	52,7
працездатного віку	78,3	25,6	52,7
Рівень безробіття населення (за методологією МОП), відсотків до робочої сили відповідної вікової групи			
у віці 15–70 років	12,0	8,3	15,2
працездатного віку	12,2	8,5	15,5
2018			
Робоча сила, тис. осіб			
у віці 15–70 років	653,9	309,4	344,5
працездатного віку	638,6	300,9	337,7
Рівень участі населення в робочій силі, відсотків до населення відповідної вікової групи			
у віці 15–70 років	62,0	55,8	69,0
працездатного віку	73,6	68,0	79,4
Зайняте населення, тис. осіб			
у віці 15–70 років	580,6	278,1	302,5

працевдатного віку	565,3	269,6	295,7
Рівень зайнятості населення, відсотків до населення відповідної вікової групи			
у віці 15–70 років	55,1	50,1	60,6
працевдатного віку	65,2	61,0	69,6
Безробітне населення (за методологією МОП), тис. осіб			
у віці 15–70 років	73,3	31,3	42,0
працевдатного віку	73,3	31,3	42,0
Рівень безробіття населення (за методологією МОП), відсотків до робочої сили відповідної вікової групи			
у віці 15–70 років	11,2	10,1	12,2
працевдатного віку	11,5	10,4	12,4
2019			
Робоча сила, тис. осіб			
у віці 15–70 років	661,4	310,9	350,5
працевдатного віку	641,5	302,8	338,7
Рівень участі населення в робочій силі, відсотків до населення відповідної вікової групи			
у віці 15–70 років	63,3	56,6	70,8
працевдатного віку	75,1	69,6	80,7
Зайняте населення, тис. осіб			
у віці 15–70 років	591,2	276,7	314,5
працевдатного віку	571,3	268,6	302,7
Рівень зайнятості населення, відсотків до населення відповідної вікової групи			
у віці 15–70 років	56,6	50,4	63,5
працевдатного віку	66,8	61,8	72,1
Безробітне населення (за методологією МОП), тис. осіб			
у віці 15–70 років	70,2	34,2	36,0
працевдатного віку	70,2	34,2	36,0
Рівень безробіття населення (за методологією МОП), відсотків до робочої сили відповідної вікової групи			
у віці 15–70 років	10,6	11,0	10,3
працевдатного віку	10,9	11,3	10,6

Рівень участі населення в робочій силі за статтю та рівнем освіти

Спостерігається стабільний гендерний розрив рівня освіти жінок та чоловіків у складі робочої сили: чоловіки з повною вищою освітою переважають. До 2018 року частка жінок з базовою вищою освітою була більша за частку чоловіків, у 2018 році ці показники змінилися на користь чоловіків. Водночас чоловіки значно переважають у складі працівників з базовою загальною середньою, початковою загальною освітою або без освіти (табл. 2.1.3). Ці дані потребують подальших досліджень.

Таблиця 2.1.3.

Рівень участі населення в робочій силі за статтю та рівнем освіти

	Усе населення	У тому числі	
		жінки	чоловіки
2015			
Робоча сила	61,7	55,8	68,4
За рівнем освіти			
повна вища	73,6	69,5	78,9
базова вища	67,3	70,8	64,0
неповна вища	64,1	59,6	71,1

професійно-технічна	70,5	61,5	76,9
повна загальна середня	40,4	34,2	48,7
базова загальна середня, початкова загальна або не мають освіти	24,3	18,2	29,8
2016			
Робоча сила	61,0	54,5	68,2
За рівнем освіти			
повна вища	72,7	66,9	80,1
базова вища	56,9	65,7	47,4
неповна вища	63,7	61,1	67,6
професійно-технічна	69,6	59,2	76,7
повна загальна середня	36,6	30,8	44,9
базова загальна середня, початкова загальна або не мають освіти	15,2	9,9	20,8
2017			
Робоча сила	61,4	54,9	68,6
За рівнем освіти			
повна вища	74,5	69,1	81,9
базова вища	43,0	50,0	34,1
неповна вища	62,6	57,5	69,9
професійно-технічна	68,2	59,8	74,1
повна загальна середня	36,7	31,1	44,5
базова загальна середня, початкова загальна або не мають освіти	15,7	13,5	18,6
2018			
Робоча сила	62,0	55,8	69,0
За рівнем освіти			
повна вища	75,2	70,9	81,2
базова вища	54,2	53,1	55,2
неповна вища	64,9	58,9	74,3
професійно-технічна	67,1	56,6	74,0
повна загальна середня	34,3	28,7	41,3
базова загальна середня, початкова загальна або не мають освіти	22,5	21,2	24,1
2019			
Робоча сила	63,3	56,6	70,8
За рівнем освіти			
повна вища	75,2	71,2	80,1
базова вища	69,0	60,2	85,7
неповна вища	63,7	57,5	74,9
професійно-технічна	69,5	58,0	77,0
повна загальна середня	47,6	42,5	53,4
базова загальна середня, початкова загальна або не мають освіти	18,6	13,0	24,8

Рівень участі населення в робочій силі за статтю та віковими групами

Спостерігаються значні вікові диспропорції рівня економічної активності жінок та чоловіків. Так, у 2019 році найбільша диспропорція економічної активності – у віковій групі 15-29 років, де рівень участі жінок у робочій силі становить 45,9%, а чоловіків – 67%. Це пов'язано з пізнішим виходом жінок цієї вікової групи на ринок праці через вступ до шлюбу, народження першої дитини та сімейні обов'язки. Чоловіки також частіше є економічно активними у віці 60-

70 років (табл. 2.1.4.): можемо припустити, що жінки цієї вікової групи є менше економічно активними через сімейні обв'язки (наприклад, через догляд за онуками).

Таблиця 2.1.4.

Рівень участі населення в робочій силі за статтю та віковими групами

(у віці 15–70 років; відсотків до населення відповідної вікової групи)

	Усе населення	у тому числі	
		жінки	чоловіки
2015			
Робоча сила	61,7	55,8	68,4
У віці, років			
15–29	57,0	49,1	64,4
30–34	82,8	77,1	88,4
35–39	85,3	79,8	91,0
40–49	86,4	86,9	86,0
50–59	64,6	57,5	73,2
60–70	8,0	6,3	10,6
2016			
Робоча сила	61,0	54,5	68,2
У віці, років			
15–29	54,6	44,6	64,0
30–34	82,0	74,6	89,0
35–39	82,7	78,0	87,6
40–49	88,0	87,6	88,4
50–59	64,4	57,9	72,3
60–70	8,3	6,6	10,9
2017			
Робоча сила	61,4	54,9	68,6
У віці, років			
15–29	54,2	44,8	63,1
30–34	86,1	78,6	93,2
35–39	83,5	75,6	91,5
40–49	88,4	88,8	88,0
50–59	66,0	59,4	73,9
60–70	7,1	6,0	8,7
2018			
Робоча сила	62,0	55,8	69,0
У віці, років			
15–29	53,4	48,3	58,1
30–34	82,7	71,0	93,7
35–39	87,4	80,2	94,7
40–49	88,7	88,4	89,0
50–59	69,2	61,1	79,0
60–70	8,2	7,6	9,2
2019			
Робоча сила	63,3	56,6	70,8
У віці, років			
15–29	56,8	45,9	67,0
30–34	85,5	79,3	91,4
35–39	86,8	81,6	92,0
40–49	87,9	85,3	90,8
50–59	69,8	66,8	73,3
60–70	10,5	7,1	15,7

2.2. Оплата та умови праці

Заробітна плата штатних працівників за статтю та видами економічної діяльності

Одним із індикаторів реалізації національних Цілей сталого розвитку (ціль 5 «Гендерна рівність») є співвідношення середньої зарплати жінок та чоловіків (орієнтир на 2020 рік – 80%)⁴. У 2019 році цей показник для Полтавської області становив 72,2%.

У підсумку, гендерний розрив в оплаті праці, тобто різниця розмірів середньомісячної зарплати жінок та чоловіків, у 2019 році становила 27,8%, що є вищим за середній національний показник (22,8%). Ймовірно, це пояснюється структурою регіонального ринку праці з високою часткою зайнятих у промисловості, зокрема, видобувній, та енергетичному секторі, де зарплати жінок у середньому нижчі. І дійсно, найбільший розрив оплати праці жінок та чоловіків у області зафіксовано у промисловості (32,8%); у сфері транспорту, складського господарства, поштової та кур'єрської діяльності (29,8%), будівництва (28,3%), фінансової та страхової діяльності (26,7%), професійної, наукової та технічної діяльності (26,7%).

Єдині види економічної діяльності, де середня зарплата жінок є вищою, – державне управління й оборона, обов'язкове соціальне страхування та діяльність у сфері адміністративного та допоміжного обслуговування (табл. 2.2.1, рис. 2.2.1).

Таблиця 2.2.1.

Кількість та номінальна заробітна плата штатних працівників за статтю та видами економічної діяльності¹

	Роки	Середньооблікова кількість штатних працівників, осіб		Середньомісячна номінальна заробітна плата штатних працівників, грн		
		жінки	чоловіки	чоловіки	жінки	
					грн	відсотків до середньомісячної заробітної плати чоловіків
Усього	2017	155906	148943	7554	5592	74,0
	2018	154174	146450	9757	7063	72,4
	2019	148756	144338	11463	8277	72,2
Сільське господарство, лісове господарство та рибне господарство	2017	11360	24555	6576	5185	78,8
	2018	11231	24088	8177	6438	78,7
	2019	10703	22417	9761	7588	77,7
Промисловість	2017	30039	55609	8840	6103	69,0
	2018	28832	53855	11933	8060	67,5
	2019	30712	55987	14220	9551	67,2
Будівництво	2017	1578	7475	8402	6007	71,5
	2018	1568	7541	10936	7993	73,1
	2019	1552	7753	11939	8565	71,7
Оптова та роздрібна торгівля; ремонт автотранспортних засобів і мотоциклів	2017	9833	9411	6468	4643	71,8
	2018	8787	8955	7157	5787	80,9
	2019	9162	10230	7909	6806	86,0
Транспорт, складське	2017	11330	17502	8300	5745	69,2

⁴ Цілі сталого розвитку Україна. Добровільний національний огляд (2015-2019).

господарство, поштова та кур'єрська діяльність	2018	11046	17549	10036	7087	70,6
	2019	10374	15677	11739	8241	70,2
діяльність транспорту	2017	5581	11576	8693	7332	84,3
	2018	4637	10540	10714	8582	80,1
	2019	4524	9920	12401	10059	81,1
складське господарство та допоміжна діяльність у сфері транспорту	2017	к	к	7632	6450	84,5
	2018	к	к	9109	8275	90,9
	2019	к	к	10729	9335	87,0
поштова та кур'єрська діяльність	2017	к	к	к	к	к
	2018	к	к	к	к	к
	2019	к	к	к	к	к
Тимчасове розміщування й організація харчування	2017	1003	580	3965	3815	96,2
	2018	857	403	5139	4287	83,4
	2019	1054	544	7246	6706	92,5
Інформація та телекомунікації	2017	736	1271	5419	5416	99,9
	2018	830	1221	6831	6609	96,8
	2019	788	1290	7929	7552	95,2
Фінансова та страхова діяльність	2017	2926	1031	9672	7102	73,4
	2018	2765	931	11911	8714	73,2
	2019	2706	865	15133	11100	73,3
Операції з нерухомим майном	2017	834	1155	4500	4830	107,3
	2018	1485	1584	5888	5506	93,5
	2019	845	1018	8606	7439	86,4
Професійна, наукова та технічна діяльність	2017	2116	2034	7271	5507	75,7
	2018	2675	2622	12046	7364	61,1
	2019	1771	1843	14107	10341	73,3
у тому числі наукові дослідження та розробки	2017	417	250	5185	3983	76,8
	2018	380	263	5925	5135	86,7
	2019	270	217	7849	7530	95,9
Діяльність у сфері адміністративного та допоміжного обслуговування	2017	1857	4215	4093	4316	105,5
	2018	1559	3717	6382	6220	97,5
	2019	2092	4566	6860	7484	109,1
Державне управління й оборона; обов'язкове соціальне страхування	2017	11176	5726	8196	8086	98,7
	2018	12563	5416	10799	11017	102,0
	2019	10254	4778	12558	13006	103,6
Освіта	2017	36348	10286	5663	5632	99,5
	2018	35884	10110	6969	6780	97,3
	2019	34698	9524	7802	7795	99,9
Охорона здоров'я та надання соціальної допомоги	2017	31010	6425	5219	4693	89,9
	2018	30382	6799	6150	5623	91,4
	2019	28278	6164	7054	6586	93,4
у тому числі охорона здоров'я	2017	25702	5559	5289	4716	89,2
	2018	25638	5681	6273	5678	90,5
	2019	24013	5349	7210	6691	92,8
Мистецтво, спорт, розваги та відпочинок	2017	3499	1436	4689	4319	92,1
	2018	3380	1369	5698	5203	91,3
	2019	3419	1462	6307	5831	92,5
у тому числі						
діяльність у сфері творчості, мистецтва та розваг	2017	1672	901	4091	3894	95,2
	2018	1406	774	4935	4552	92,2
	2019	1448	931	5531	5472	98,9

функціонування бібліотек, архівів, музеїв та інших закладів культури	2017	1684	298	4933	4645	94,2
	2018	1804	332	5934	5533	93,2
	2019	1837	327	7032	6007	85,4
Надання інших видів послуг	2017	261	232	5614	4897	87,2
	2018	330	290	6548	4846	74,0
	2019	348	220	7815	6360	81,4

¹ Тут і надалі (табл. 2.3.2.) дані наведено по юридичних особах та відокремлених підрозділах юридичних осіб із кількістю найманих працівників 10 і більше осіб.

Номінальна заробітна плата штатних працівників-жінок та видами економічної діяльності у 2019 році (відсотків до середньомісячної зарплати чоловіків)



Рис. 2.2.1.

Основними причинами гендерного розриву оплати праці як на національному, так і на регіональному рівні є: 1) горизонтальна сегрегація ринку праці (жінки здебільшого працюють у низькооплачуваних секторах економіки) та 2) вертикальна сегрегація ринку праці (жінки працюють здебільшого на нижчих посадах).

Облікова кількість штатних працівників-жінок за видами економічної діяльності

Питома вага жінок у складі робочої сили у Полтавській області вища у галузях економіки з нижчим рівнем оплати праці. Так, жінки становлять 83,9% у складі зайнятих у сфері функціонування бібліотек, музеїв, архівів, 82,9% - в охороні здоров'я, 78,9% - у сфері освіти (рис. 2.3.2.). Поряд із цим, є приклади сфер з високою часткою жінок серед працівників, але зі значним гендерним розривом оплати праці. Наприклад, частка жінок у складі працівників сфери фінансової та страхової діяльності становить 78,7%, а гендерний розрив в оплаті праці – 26,7%. У цьому випадку, припускаємо, провідним чинником є менша представленість жінок на високих посадах.

**Облікова кількість штатних працівників-жінок за видами економічної діяльності,
на 31 грудня 2019 року**



Рис. 2.3.2.

Умови праці за статтю та видами економічної діяльності

Дані про умови праці свідчать про те, що чоловіки значно переважають серед працівників, зайнятих на шкідливих для здоров'я роботах (табл. 2.2.2). Цей чинник, серед інших, може негативно позначатися на стані здоров'я та тривалості життя чоловіків. Відтак, необхідне реальне, а не формальне охоплення чоловіків цих груп профілактикою (профілактичними оглядами тощо).

Таблиця 2.2.2.

Умови праці працівників за видами економічної діяльності¹ у 2019 році

(на кінець року)

	Кількість штатних працівників, зайнятих на роботах зі шкідливими умовами праці			
	усього		у тому числі жінки	
	осіб	відсотків до облікової кількості штатних працівників	осіб	відсотків до облікової кількості штатних працівників - жінок
Усього	42591	32,5	8583	18,9
Сільське господарство, мисливство та надання пов'язаних із ними послуг	5080	19,4	1179	12,6
Промисловість	32214	38,6	6924	23,0
добувна промисловість і розроблення кар'єрів	10838	61,8	1403	33,4
переробна промисловість	17605	33,9	4651	22,7
виробництво харчових продуктів, напоїв і тютюнових виробів	4238	24,0	1573	19,6
текстильне виробництво, виробництво одягу, шкіри, виробів зі шкіри та інших матеріалів	38	2,8	31	2,9
виготовлення виробів з деревини, виробництво паперу та поліграфічна діяльність	323	41,2	97	42,7
виробництво коксу та продуктів нафтоперероблення	к	к	к	к

виробництво хімічних речовин і хімічної продукції	330	39,5	62	24,4
виробництво основних фармацевтичних продуктів і фармацевтичних препаратів	к	к	к	к
виробництво гумових і пластмасових виробів, іншої неметалевої мінеральної продукції	580	33,0	123	20,2
металургійне виробництво, виробництво готових металевих виробів, крім машин і устаткування	379	25,5	54	13,7
виробництво комп'ютерів, електронної та оптичної продукції	к	к	к	к
виробництво електричного устаткування	208	19,8	84	18,8
виробництво машин і устаткування, не віднесених до інших угруповань	1718	27,0	293	14,4
виробництво автотранспортних засобів, причепів і напівпричепів та інших транспортних засобів	5327	46,1	1451	31,1
виробництво меблів, іншої продукції, ремонт і монтаж машин і устаткування	2063	48,7	80	10,6
постачання електроенергії, газу, пари та кондиційованого повітря	2258	21,4	349	8,8
водопостачання; каналізація, поводження з відходами	1513	42,0	521	36,3
Будівництво	2385	42,8	154	15,1
Транспорт, складське господарство, поштова та кур'єрська діяльність	2728	18,5	320	7,0
Телекомунікації (електрозв'язок)	184	17,1	6	1,8

¹ Тут дані наведено по юридичних особах та відокремлених підрозділах юридичних осіб з урахуванням цензу за кількістю найманих працівників.

2.3. Безробіття та послуги надані безробітним

Рівень безробіття за статтю, рівнем освіти та віковими групами

Рівень безробіття населення (за методологією МОП) у віці 15–70 років (відношення кількості безробітних до робочої сили відповідної вікової групи) у середньому за 2019 рік у жінок становив 11,0%, у чоловіків – 10,3% (табл. 2.3.1).

Таблиця 2.3.1.

Рівень безробіття населення (за методологією МОП) за статтю та рівнем освіти¹

(у віці 15–70 років; відсотків до робочої сили відповідної вікової групи)

	Усе населення	у тому числі	
		жінки	чоловіки
2015			
Безробітне населення	12,1	11,8	12,5
За рівнем освіти			
повна вища	7,3	9,1	5,3
базова вища	12,9	7,4	18,8
неповна вища	10,8	9,8	11,9
професійно-технічна	16,0	19,4	14,0
повна загальна середня	14,6	8,4	20,4
базова загальна середня, початкова загальна або не мають освіти	19,4	12,3	23,4

2016			
Безробітне населення	12,6	10,5	14,6
За рівнем освіти			
повна вища	6,6	9,4	3,6
базова вища	11,4	20,5	–
неповна вища	12,7	10,4	15,8
професійно-технічна	17,0	11,6	19,8
повна загальна середня	15,2	9,9	20,2
базова загальна середня, початкова загальна або не мають освіти	13,9	8,7	16,5
2017			
Безробітне населення	12,0	8,3	15,2
За рівнем освіти			
повна вища	6,0	4,7	7,7
базова вища	–	–	–
неповна вища	10,2	7,2	13,7
професійно-технічна	17,9	13,5	20,4
повна загальна середня	12,7	9,5	15,9
базова загальна середня, початкова загальна або не мають освіти	16,4	15,4	17,4
2018			
Безробітне населення	11,2	10,1	12,2
За рівнем освіти			
повна вища	8,9	9,2	8,6
базова вища	43,8	24,7	58,3
неповна вища	9,3	9,2	9,3
професійно-технічна	12,8	11,3	13,5
повна загальна середня	14,0	10,0	17,6
базова загальна середня, початкова загальна або не мають освіти	20,2	21,7	18,8
2019			
Безробітне населення	10,6	11,0	10,3
За рівнем освіти			
повна вища	7,0	8,0	5,8
базова вища	22,4	32,1	9,5
неповна вища	9,5	9,1	10,0
професійно-технічна	12,0	13,6	11,1
повна загальна середня	17,1	17,3	17,0
базова загальна середня, початкова загальна або не мають освіти	15,8	2,4	23,6

Рівень безробіття населення (за методологією МОП) за статтю та віковими групами¹

(у віці 15–70 років; відсотків до робочої сили відповідної вікової групи)

	Усе населення	У тому числі	
		жінки	чоловіки
2015			
Безробітне населення	12,1	11,8	12,5
У віці, років			
15–29	15,3	13,3	16,8
30–34	13,2	15,2	11,4
35–39	13,9	13,4	14,4
40–49	10,4	11,0	9,8
50–59	10,1	9,3	10,9
60–70	0,7	1,5	–
2016			
Безробітне населення	12,6	10,5	14,6
У віці, років			
15–29	15,7	8,0	20,7
30–34	12,2	16,6	8,5
35–39	17,9	15,0	20,6
40–49	9,9	8,5	11,4
50–59	11,6	9,9	13,2
60–70	–	–	–
2017			
Безробітне населення	12,0	8,3	15,2
У віці, років			
15–29	14,7	9,4	18,3
30–34	15,4	3,4	25,0
35–39	7,3	7,4	7,3
40–49	14,8	12,8	17,0
50–59	7,1	5,7	8,4
60–70	–	–	–
2018			
Безробітне населення	11,2	10,1	12,2
У віці, років			
15–29	13,1	10,5	15,1
30–34	13,2	9,3	16,0
35–39	7,6	9,1	6,4
40–49	11,7	13,7	9,5
50–59	11,1	7,2	14,7
60–70	–	–	–
2019			
Безробітне населення	10,6	11,0	10,3
У віці, років			
15–29	15,0	15,2	14,9
30–34	8,2	8,6	7,8
35–39	8,0	10,0	6,2
40–49	10,4	11,9	8,9
50–59	11,9	10,4	13,6
60–70	–	–	–

Зареєстровані безробітні за статтю

За інформацією Полтавського обласного центру зайнятості протягом 2019 року мали статус безробітних 58570 осіб (63290 – у 2018 році, 69099 – у 2017 році) (табл.2.3.3). У складі зареєстрованих безробітних у 2019 році жінки становили 47,3%, чоловіки – 52,7%.

Таблиця 2.3.3.

Інформація щодо зареєстрованих безробітних

(за інформацією Полтавського обласного центру зайнятості)

		Мали статус безробітного на початок року (осіб)	Отримали статус безробітного протягом звітного періоду (осіб)	Усього мали статус безробітного протягом періоду (осіб)
Усього	2017	23839	45260	69099
	2018	23959	39331	63290
	2019	20258	38312	58570
Жінки	2017	11225	22560	33785
	2018	11563	19184	30747
	2019	9482	18203	27685
Чоловіки	2017	12614	22700	35314
	2018	12396	20147	32543
	2019	10776	20109	30885

У віковій структурі безробітних, які перебували на обліку, майже рівномірно представлені усі вікові групи від 30 років та старше (табл. 2.3.2.)

Таблиця 2.3.2.

Чисельність зареєстрованих безробітних, які перебували на обліку, за віковими групами та статтю

(за інформацією Полтавського обласного центру зайнятості)

	Станом на	Чисельність зареєстрованих безробітних, осіб	15-29 років %	30-39 років %	40-49 років %	50-59 років %
Усього	01.01.2017	23839	21,4	27,9	27,2	23,5
	01.01.2018	23959	19,0	27,8	27,5	25,7
	01.01.2019	20258	15,9	27,6	27,8	28,7
	01.01.2020	20988	14,4	27,3	28,9	29,4
з них:						
Жінки	01.01.2017	11225	22,3	28,8	27,3	21,6
	01.01.2018	11563	18,3	29,5	27,9	24,3
	01.01.2019	9482	15,6	29,1	27,5	27,8
	01.01.2020	9652	14,0	28,0	27,8	30,2
Чоловіки	01.01.2017	12614	20,6	27,0	27,2	25,2
	01.01.2018	12396	19,8	26,2	27,0	27,0
	01.01.2019	10776	16,2	26,3	28,1	29,4
	01.01.2020	11336	14,7	26,7	29,8	28,8

Щодо причин незайнятості, безробітні жінки майже вдвічі частіше є вивільненими у зв'язку зі змінами в організації виробництва (табл. 2.3.4.).

Таблиця 2.3.4.

Інформація щодо зареєстрованих безробітних (за причинами незайнятості),*за інформацією Полтавського обласного центру зайнятості, осіб*

	2017		2018		2019	
	Жінки	Чоловіки	Жінки	Чоловіки	Жінки	Чоловіки
Вивільнені у зв'язку зі змінами в організації виробництва	1759	969	1334	701	1557	841
Звільнені за власним бажанням	3314	2463	3244	2318	2926	2102
Звільнені з установ, що виконують покарання або примусове лікування	26 *		24 *		7 *	
Звільнені за згодою сторін	29925 *		29493 *		29363 *	
У зв'язку із закінченням строку договору	16671 *		15425 *		13884 *	
Особи, які звільнилися із строкової військової або альтернативної служби	72 *		53 *		41 *	
Випускники середніх загальноосвітніх шкіл, ПТУ, ВНЗ	296	156	245	96	198	75
Особи, які не були зайняті з різних причин більше 1 року	4571	2578	3679	2042	2531	1300

* - не передбачено розподіл даного показника за статтю

Послуги надані безробітним жінкам та чоловікам

Протягом 2019 року працевлаштовані за направленням служби зайнятості 11682 чоловіків та 8298 жінок (табл. 2.3.5). Серед зареєстрованих безробітних жінок працевлаштовані 30%, а серед чоловіків – 37,8%. Окрім того, жінки частіше беруть участь в оплачуваних громадських роботах, а чоловіки – у інших роботах тимчасового характеру (табл. 2.3.6.).

Таблиця 2.3.5.

Інформація щодо надання послуг зареєстрованим безробітним*(за інформацією Полтавського обласного центру зайнятості)*

		Отримували допомогу по безробіттю (осіб)	Працевлаштовано за направленням служби зайнятості		Працевлаштовано шляхом виплати допомоги по безробіттю одноразово
			осіб	відсотків до загальної чисельності зареєстрованих безробітних відповідної статі	осіб
Усього	2017	56781	21921	31,7	58
	2018	52570	22306	35,2	31
	2019	49888	19980	34,1	31
з них					
Жінки	2017	27049	9229	27,3	22
	2018	24734	9544	31,0	8
	2019	22891	8298	30,0	10
Чоловіки	2017	29732	12692	35,9	36
	2018	27836	12762	39,2	23
	2019	26997	11682	37,8	21

Таблиця 2.3.6.

Інформація щодо надання послуг зареєстрованим безробітним*(за інформацією Полтавського обласного центру зайнятості)*

		Взяли участь у громадських роботах		Взяли участь у інших роботах тимчасового характеру		Отримали профорієнтаційні послуги, осіб
		осіб	відсотків до загальної чисельності зареєстрованих безробітних відповідної статі	осіб	відсотків до загальної чисельності за реєстрованих безробітних відповідної статі	
Усього	2017	10666	15,4	6301	9,1	67402
	2018	9232	14,6	6172	9,8	61868
	2019	8646	14,8	5407	9,2	55477
з них						
Жінки	2017	6585	19,5	1964	5,8	32821
	2018	5805	18,9	1776	5,8	29906
	2019	5461	19,7	1368	4,9	26147
Чоловіки	2017	4081	11,6	4337	12,3	34581
	2018	3427	10,5	4396	13,5	31962
	2019	3185	10,3	4039	13,1	29330

Послуги надані зареєстрованим безробітним особам з інвалідністю

Серед осіб з інвалідністю, які мали статус безробітного, зберігається тенденція характерна для загальної чисельності безробітних: більшість складають чоловіки (табл. 2.3.7.), чоловіки також децю частіше працевлаштовуються (табл. 2.3.8).

Таблиця 2.3.7.

Інформація щодо зареєстрованих безробітних осіб з інвалідністю*(за інформацією Полтавського обласного центру зайнятості)*

		Мали статус безробітного на початок року (осіб)	Отримали статус безробітного протягом звітного періоду (осіб)	Усього мали статус безробітного протягом періоду (осіб)
Усього	2017	1034	1863	2897
	2018	1022	2001	3023
	2019	1047	2217	3264
з них				
Жінки	2017	421	722	1143
	2018	399	810	1209
	2019	436	899	1335
Чоловіки	2017	613	1141	1754
	2018	623	1191	1814
	2019	611	1318	1929

Інформація щодо надання послуг зареєстрованим безробітним особам з інвалідністю

		Отримували допомогу по безробіттю (осіб)	Працевлаштовано за направленням служби зайнятості (осіб)		Працевлаштовано шляхом виплати допомоги по безробіттю одноразово (осіб)
			осіб	відсотків до загальної чисельності зареєстрованих безробітних відповідної статі	
Усього	2017	2641	651	22,5	7
	2018	2731	742	24,5	2
	2019	3004	704	21,6	6
Жінок	2017	*	228	19,9	*
	2018		272	22,5	
	2019		266	19,9	
Чоловіків	2017	*	423	24,1	*
	2018		470	25,9	
	2019		438	22,7	

* - не передбачено розподіл даного показника за статтю

Інформація щодо надання послуг державною службою зайнятості зареєстрованим безробітним з числа осіб з інвалідністю, зокрема щодо працевлаштування, участі у громадських роботах та інших роботах тимчасового характеру, не дезагрегується за статтю.

Статистичні показники щодо надання відповідних послуг безробітній молоді у віці до 35 років, на жаль, у звітних роках не розділені за статтю, що є значною прогалиною статистичного обліку. Проте, у 2021 році статистична звітність щодо надання послуг безробітній молоді значно удосконалилась.

Молоді жінки є особливо вразливою групою з точки зору становища на ринку праці, адже часто ця соціально-демографічна група стикається з викликами балансу професійних та сімейних обов'язків у зв'язку з народженням дитини. Як свідчать дані національної статистики, саме сімейні обов'язки жінок часто є причиною економічної неактивності жінок. Сімейні обов'язки також можуть бути причинами дискримінації жінок на ринку праці, коли роботодавці можуть відмовляти жінкам у працевлаштуванні через факт наявності дітей або через плани, наміри їх мати. Відтак, відповідні послуги із працевлаштування або програми підтримки молодих матерів, їх професійної реінтеграції після відпустки по догляду за дитиною, є вагомим ланкою подолання гендерної нерівності на ринку праці.

Висновки та рекомендації до розділу 2.

1) Рівень участі населення в робочій силі у віці 15–70 років (або рівень економічної активності) жінок нижчий за рівень участі населення в робочій силі чоловіків. Так, у 2019 році рівень зайнятості жінок становив 42,4%, а рівень зайнятості чоловіків – 58,4%. Це пояснюється традиційними гендерними ролями: відповідно до поширених гендерних стереотипів жінки передусім мають дбати про сім'ю, а чоловіки – фінансово забезпечувати родину. Нижчий рівень економічної активності жінок збільшує для них ризики економічної залежності,

робить становище жінок більш вразливим, спричиняє явище фемінізації бідності (бідності із жіночим обличчям). Спостерігаються значні вікові диспропорції рівня економічної активності жінок та чоловіків. Так, у 2019 році найбільша диспропорція економічної активності – у віковій групі 15-29 років, де рівень участі жінок у робочій силі становить 45,9%, а чоловіків – 67%. Це пов'язано з пізнішим виходом жінок цієї вікової групи на ринок праці через вступ до шлюбу, народження першої дитини та сімейні обов'язки. Гендерний розрив рівня економічної активності ймовірно поглибитися внаслідок обмежувальних заходів у зв'язку з пандемією COVID-19: економічна рецесія, дистанційне навчання школярів, періодичне закриття дитячих дошкільних закладів на карантин може негативно позначитися на рівні економічної активності жінок та призвести до зростання жіночого безробіття.

Одним із індикаторів реалізації національних Цілей сталого розвитку (ціль 5 «Гендерна рівність») є співвідношення середньої зарплати жінок та чоловіків (орієнтир на 2020 рік – 80%). У 2019 році цей показник для Полтавської області становив 72,2%. У підсумку, гендерний розрив в оплаті праці, тобто різниця розмірів середньомісячної зарплати жінок та чоловіків, у 2019 році становив 27,8%, що є вищим за середньоукраїнський показник (22,8%). Ймовірно, це пояснюється структурою регіонального ринку праці з високою часткою зайнятих у промисловості, зокрема, видобувній, та енергетичному секторі, де зарплати жінок у середньому нижчі.

Основними причинами гендерного розриву оплати праці як на національному, так і на регіональному рівні є: 1) горизонтальна сегрегація ринку праці (жінки здебільшого працюють у низькооплачуваних секторах економіки) та 2) вертикальна сегрегація ринку праці (жінки працюють здебільшого на нижчих посадах).

Зростання рівня економічної активності жінок та скорочення гендерного розриву в оплаті праці може стати стратегічним пріоритетом розвитку області та її територіальних громад, що є важливим кроком для досягнення гендерної рівності. Напрямами такої діяльності можуть бути:

- *розвиток доступних та якісних послуг догляду за дітьми дошкільного віку (передусім дитсадків). В результаті такої діяльності покращуються перспективи працевлаштування матерів, оскільки вивільнюється час для здійснення ними оплачуваної праці і як наслідок – зменшується бідність сімей з дітьми;*

- *сприяння створенню робочих місць, дружніх до сім'ї, включення цього напрямку у колективні договори (з гнучкими формами зайнятості, можливістю дистанційної роботи, дитячими куточками та іншими інструментами підтримки працівниць та працівників із сімейними обов'язками);*

- *сприяння запровадженню політик протидії дискримінації за ознакою статі на робочих місцях⁵.*

- *популяризація STEM спеціальностей серед дівчат та жінок, подолання гендерних стереотипів серед учасників навчально-виховного процесу*

⁵ Відповідно до Методичних рекомендації щодо внесення до колективних договорів та угод положень, спрямованих на забезпечення рівних прав і можливостей жінок та чоловіків у трудових відносинах, затверджених 09.01.2020 наказом № 56 Міністерства соціальної політики

про те, що ці науки «не для дівчат», запровадження програм професійної перекваліфікації для молодих матерів та безробітних жінок, зокрема, у напрямку програмування та комп'ютерних технологій. За розрахунками Європейського інституту гендерної рівності (ЄІГР)⁶, рівень зайнятості в ЄС значно зростає, якщо жінкам надати більше рівних можливостей щодо освіти у галузях STEM (наука, технології, інженерія, математика) та на ринку праці. Йдеться про те, що отримання дівчатами та жінками освіти у галузях STEM збільшило б їхню конкурентоспроможність на ринку праці, рівень зайнятості та внесок в економічний розвиток, підвищило би рівень доходів жінок, а також зменшило гендерні розриви в оплаті праці та жіночу бідність;

- *запровадження програм підтримки бізнес-діяльності жінок тощо.*

2) Дані про умови праці свідчать про те, що чоловіки значно переважають серед працівників, зайнятих на шкідливих для здоров'я роботах. Цей чинник, серед інших, може негативно позначатися на стані здоров'я та тривалості життя чоловіків.

Відтак, необхідне реальне, а не формальне охоплення чоловіків цих груп профілактикою (профілактичними оглядами тощо). Цей напрямок може бути закладений у секторальні програми з охорони здоров'я.

3) На жаль, офіційні статистичні дані та дані центрів зайнятості не дають змоги оцінити стан неформальної зайнятості в області. За даними державних статистичних обстежень, у 2017 році 19,5% жінок віком 15-70 років були зайняті у неформальному секторі, серед чоловіків ці показники є ще вищими.⁷

4) *потребують уточнень дані про частку жінок серед фізичних та юридичних осіб-підприємців в області, а також про проблеми, з якими зіштовхуються жінки під час реалізації бізнес-діяльності. Методологія збору та аналізу таких даних представлена у виданні «Жінки та чоловіки на керівних посадах в Україні: статистичний аналіз відкритих даних ЄДРПОУ» (Київ, 2017). Результати національних досліджень та огляд краєвих практик представлено у виданні: Аналітичне дослідження. Інклюзивний розвиток бізнесу: жіноче підприємництво / Проект «Партнерство для розвитку міст» (Київ, 2018).*

⁶ Economic Benefits of Gender Equality in the European Union. Overall economic impacts of gender equality, <https://eige.europa.eu/gender-mainstreaming/policy-areas/economic-and-financial-affairs/economic-benefits-gender-equality>.

⁷ Наводиться за: Аналітичне дослідження. Інклюзивний розвиток бізнесу: жіноче підприємництво / Проект «Партнерство для розвитку міст», 2018, с. 45

3. ОХОРОНА ЗДОРОВ'Я

Методологічні пояснення

Рівень захворюваності визначають як частку від ділення кількості хворих із уперше в житті встановленим діагнозом на середньорічну чисельність постійного населення.

Розподіл даних про захворювання населення за класами хвороб здійснено відповідно до Міжнародної статистичної класифікації хвороб та споріднених проблем десятого перегляду (МКХ–10).

3.1. Пологи та аборти

Зниження материнської смертності – один із індикаторів реалізації Цілей сталого розвитку (завдання 3.1. Цілі 3). Для Полтавської області характерний нульовий рівень материнської смертності у 2019 році (табл.3.1.1)

Таблиця 3.1.1

Кількість випадків смерті жінок від причин, що пов'язані з вагітністю, пологами та ускладненнями післяпологового періоду

(осіб)

	2017	2018	2019
Усього	2	1	–
материнська смерть	2	1	–
випадки смерті матері від зовнішніх причин	–	–	–

Після періоду стійкого зниження кількості абортів з початку 2000-х років, починаючи з 2015 року спостерігається зростання кількості абортів на кожні 100 пологів (табл. 3.1.2.)

Таблиця 3.1.2.

Аборти¹

(система Міністерства охорони здоров'я України)

Кількість абортів	2010	2015	2016	2017	2018	2019
	5757	4142	3705	3623	3437	3541
на 1000 жінок у віці 15–49 років	15,3	12,0	10,9	10,9	10,6	11,1
на 100 пологів (включно з мертвородженими)	40,5	30,9	29,8	32,9	33,9	39,4

¹Тут і надалі (табл. 3.1.3) включно з міні-абортами, що здійснені протягом раннього періоду вагітності методом вакуум-аспірації

Переважає більшість абортів припадає на вікову групу жінок 20-34 років, а кількість підліткових абортів в області залишається стабільно низькою з незначним зростанням у 2019 році (табл. 3.1.3).

Таблиця 3.1.3.

Аборти за віком жінки

(система Міністерства охорони здоров'я України)

Усього	Кількість абортів						Відсоток до загальної кількості абортів					
	2010	2015	2016	2017	2018	2019	2010	2015	2016	2017	2018	2019
	5757	4142	3705	3623	3437	3541	100	100	100	100	100	1000
У тому числі у жінок, у віці, років												

До 14	3	1	1	1	2	2	0,1	0,0	0,0	0,0	0,1	0,0
15-17	83	43	38	39	32	32	1,4	1,0	1,0	1,1	0,9	0,9
18-19	350	165	125	111	96	158	6,1	4,0	3,4	3,1	2,8	4,5
20-34	4372	3092	2757	2732	2531	2560	75,9	74,6	74,4	75,4	73,6	72,3
Із загальної кількості абортів – у сільських мешканок	1936	1371	1310	1336	1235	1306	33,6	33,1	35,4	36,9	35,9	36,9

3.2. Захворюваність населення

ВІЛ-інфіковані та хворі на СНІД за статтю

За даними статистики, жінки складають 47% хворих, які перебували на обліку з діагнозом «ВІЛ-інфекція» в медичних закладах області на кінець 2019 року (табл. 3.2.1).

Таблиця 3.2.1.

ВІЛ-інфіковані та хворі на СНІД¹

(система Міністерства охорони здоров'я України)

	ВІЛ-інфіковані			Із числа ВІЛ-інфікованих – хворі на СНІД		
	2017	2018	2019	2017	2018	2019
Кількість хворих з діагнозом, що встановлений уперше в житті, осіб						
Усього	372	410	400	200	142	84
у тому числі жінок	158	181	175	76	61	37
Кількість хворих, які перебували на обліку в медичних закладах, на кінець року, осіб						
Усього	3532	3729	3555	1115	1146	1017
у тому числі жінок	1746	1828	1685	405	412	354

¹ Без урахування іноземних громадян.

Захворюваність населення на туберкульоз, алкогольну та наркотичну залежність

Рівень захворюваності чоловіків на активну форму туберкульозу, алкоголізм, наркоманію значно вищий за рівень захворюваності жінок (табл. 3.2.2.), що є наслідком різного способу життя та моделей поведінки жінок та чоловіків (вживання чоловіками психоактивних речовин, шкідливі звички тощо).

Таблиця 3.2.2.

Захворюваність населення на окремі хвороби за статтю

(система Міністерства охорони здоров'я України; кількість хворих з діагнозом, що встановлений уперше в житті)

	2017		2018		2019	
	жінки	чоловіки	жінки	чоловіки	жінки	чоловіки
Активний туберкульоз						
осіб	213	536	192	491	173	404
відсотків до загальної кількості	28,4	71,6	28,1	71,9	30,0	70,0
на 100 тис. постійного населення	28,0	82,4	25,5	76,1	23,2	63,2
у тому числі активний туберкульоз органів дихання						
осіб	204	523	178	471	151	385
відсотків до загальної кількості	28,1	71,9	27,4	72,6	28,2	71,8
на 100 тис. постійного населення	26,8	80,4	23,6	73,0	20,2	60,2
Розлади психіки та поведінки внаслідок уживання						
алкоголю (алкоголізм та алкогольні психози)						
осіб	151	790

відсотків до загальної кількості	16,0	84,0
на 100 тис. постійного населення	19,8	121,4
наркотичних та інших (крім алкоголю) психо-активних речовин (наркоманії та токсикоманії)						
осіб	30	191
відсотків до загальної кількості	13,6	86,4
на 100 тис. постійного населення	3,9	29,3

Захворюваність населення на злоякісні новоутворення за статтю та окремими локалізаціями

Рівень захворюваності чоловіків на онкологічні хвороби вищий за рівень захворюваності жінок. Так, у 2019 році кількість хворих, яким вперше поставили відповідний діагноз серед чоловіків становив 396,9 на 100 тис. постійного населення, для жінок – 373,5 на 100 тис. постійного населення (табл. 3.2.3). Значно частіше чоловіки хворіють на новоутворення губ, порожнини рота та глотки; трахеї, бронхів, легенів, шлунка та стравохода, що може бути наслідком нездорового способу життя та меншим охопленням профілактичними оглядами, що спричиняє пізнішу постановку діагнозу та, як наслідок, коротшої тривалості життя чоловіків.

Таблиця 3.2.3.

Захворюваність населення на злоякісні новоутворення за статтю та окремими локалізаціями

(система Міністерства охорони здоров'я України;
кількість хворих з діагнозом, що встановлений уперше в житті)

	Усього, осіб			У тому числі						На 100 тис. постійного населення								
				жінки			чоловіки			усього			жінки			чоловіки		
	2017	2018	2019	2017	2018	2019	2017	2018	2019	2017	2018	2019	2017	2018	2019	2017	2018	2019
Усі злоякісні новоутворення	5348	5284	5326	2891	2773	2787	2457	2511	2539	378,6	377,6	384,3	379,5	367,7	373,5	377,5	389,2	396,9
у тому числі																		
губи, порожнини рота та глотки	191	207	203	39	46	34	152	161	169	13,5	14,8	14,6	5,1	6,1	4,6	23,4	25,0	26,4
стравоходу	70	63	58	9	4	8	61	59	50	5,0	4,5	4,2	1,2	0,5	1,1	9,4	9,1	7,8
шлунка	287	275	287	114	116	119	173	159	168	20,3	19,7	20,7	15,0	15,4	15,9	26,6	24,6	26,3
прямої кишки	325	331	323	161	156	155	164	175	168	23,0	23,7	23,3	21,1	20,7	20,8	25,2	27,1	26,3
гортані	71	81	77	3	4	4	68	77	73	5,0	5,8	5,6	0,4	0,5	0,5	10,4	11,9	11,4
трахеї, бронхів, легенів	546	569	551	128	130	103	418	439	448	38,7	40,7	39,8	16,8	17,2	13,8	64,2	68,0	70,0
шкіри	733	711	713	432	400	413	301	311	300	51,9	50,8	51,4	56,7	53,0	55,3	46,3	48,2	46,9
молочної залози	569	544	569	564	538	563	5	6	6	40,3	38,9	41,1	74,0	71,3	75,4	0,8	0,9	0,9
матки	471	461	451	471	461	451	x	x	x	61,8 ¹	61,1 ¹	60,4 ¹	61,8	61,1	60,4	x	x	x
нирки	186	176	214	82	67	91	104	109	123	13,2	12,6	15,4	10,8	8,9	12,2	16,0	16,9	19,2
сечового міхура	157	149	175	33	24	33	124	125	142	11,1	10,6	12,6	4,3	3,2	4,4	19,1	19,4	22,2
щитовидної залози	86	96	101	64	78	81	22	18	20	6,1	6,9	7,3	8,4	10,3	10,9	3,4	2,8	3,1

лімфатичної, кровотворної та споріднених тканин	237	286	221	126	147	96	111	139	125	16,8	20,4	15,9	16,5	19,5	12,9	17,1	21,5	19,5
---	-----	-----	-----	-----	-----	----	-----	-----	-----	------	------	------	------	------	------	------	------	------

¹ У розрахунку на 100 тис. жінок.

Кількість хворих з уперше в житті встановленим діагнозом злоякісного новоутворення за статтю та віковими групами

Звертає увагу також значна гендерна диспропорція кількості хворих з уперше в житті встановленим діагнозом злоякісного новоутворення у вікових групах 25-44 років: тут значно частіше хворобу діагностують у жінок. Найбільша диспропорція – у віковій групі 35-39 років, де жінки складають 70% усіх таких хворих (табл. 3.2.4.). Ці дані потребують додаткового дослідження, бажано з диференціацією даних за окремими типами новоутворень. Ймовірно, це пов'язане з діагностуванням новоутворень матки та молочних залоз, а також із тим, що у цьому віці жінки частіше відвідують лікарів для походження професійних та інших медоглядів.

Таблиця 3.2.4.

Кількість хворих з уперше в житті встановленим діагнозом злоякісного новоутворення за статтю та віковими групами

(система Міністерства охорони здоров'я України)

	Усього, осіб			У тому числі						Відсотків до загальної кількості						
				жінки			чоловіки			жінки			чоловіки			
	2017	2018	2019	2017	2018	2019	2017	2018	2019	2017	2018	2019	2017	2018	2019	
Усього	5348	5284	5326	2891	2773	2787	2457	2511	2539	54,1	52,5	52,3	45,9	47,5	47,7	
У віці, років																
до 1	4	4	1	1	2	–	3	2	1	25,0	50,0	–	75,0	50,0	100,0	
1–4	16	10	9	9	3	6	7	7	3	56,3	30,0	66,7	43,7	70,0	33,3	
5–9	8	9	8	4	4	3	4	5	5	50,0	44,4	37,5	50,0	55,6	62,5	
10–14	10	8	9	2	4	7	8	4	2	20,0	50,0	77,8	80,0	50,0	22,2	
15–19	3	9	9	2	5	4	1	4	5	66,7	55,6	44,4	33,3	44,4	55,6	
у тому числі 15–17	1	3	7	1	2	3	–	1	4	100,0	66,7	42,9	–	33,3	57,1	
20–24	11	27	16	7	12	10	4	15	6	63,6	44,4	62,5	36,4	55,6	37,5	
25–29	31	35	32	24	21	21	7	14	11	77,4	60,0	65,6	22,6	40,0	34,4	
30–34	61	82	74	40	47	48	21	35	26	65,6	57,3	64,9	34,4	42,7	35,1	
35–39	114	120	104	80	85	73	34	35	31	70,2	70,8	70,2	29,8	29,2	29,8	
40–44	207	181	168	146	126	113	61	55	55	70,5	69,6	67,3	29,5	30,4	32,7	
45–49	269	273	307	179	150	183	90	123	124	66,5	54,9	59,6	33,5	45,1	40,4	
50–54	441	438	402	244	242	237	197	196	165	55,3	55,3	59,0	44,7	44,7	41,0	
55–59	689	686	685	358	338	360	331	348	325	52,0	49,3	52,6	48,0	50,7	47,4	
60–64	787	760	794	380	378	373	407	382	421	48,3	49,7	47,0	51,7	50,3	53,0	
65–69	872	940	957	438	457	433	434	483	524	50,2	48,6	45,2	49,8	51,4	54,8	
70–74	564	595	701	270	299	351	294	296	350	47,9	50,3	50,1	52,1	49,7	49,9	
75–79	791	637	504	433	337	254	358	300	250	54,7	52,9	50,4	45,3	47,1	49,6	
80–84	324	360	440	189	193	251	135	167	189	58,3	53,6	57,0	41,7	46,4	43,0	
85 і старшому	146	110	106	85	70	60	61	40	46	58,2	63,6	56,6	41,8	36,4	43,4	
Із загальної кількості хворих – сільські мешканці	1960	1948	1987	975	955	959	985	993	1028	49,7	49,0	48,3	50,3	51,0	51,7	

Висновки та рекомендації до розділу 3.

Рівень захворюваності чоловіків на активну форму туберкульозу, алкогольну та наркотичну залежність значно вищий за рівень захворюваності жінок, що є наслідком різного способу життя та моделей поведінки жінок та чоловіків (вживання чоловіками психоактивних речовин, шкідливі звички тощо). Це пояснюється не стільки біологічними, скільки соціальними (зокрема, гендерними) чинниками, а саме: схильністю чоловіків до ризикованої поведінки, низькою культурою самозбережувальної поведінки тощо. Це у підсумку негативно впливає на тривалість життя чоловіків (див пункт 1.4. профіля).

Стратегічні та програмні документи розвитку області та її територіальних громад за напрямом охорони здоров'я можуть включати такі гендерно-чутливі заходи:

- *підвищення обізнаності про профілактику захворювань, здоровий спосіб життя та подолання шкідливих звичок, особливо серед юнаків та чоловіків;*
- *проведення профілактичних медичних оглядів населення області, особливо серед чоловіків груп ризику по онкологічним захворюванням та туберкульозу;*
- *проведення інформаційних кампаній, що формуються установку чоловіків на здоровий спосіб життя, зокрема, з ключовим меседжем, що турбота про власне здоров'я не суперечить образу «справжнього чоловіка»;*
- *на рівні територіальних громад доцільно розширити можливості використання даних адміністративної звітності у галузі охорони здоров'я для визначення пріоритетів та напрямків у секторі охорони здоров'я, а також для покращення надання відповідних послуг з урахуванням потреб жінок та чоловіків та їх груп.*

4. СОЦІАЛЬНИЙ ЗАХИСТ

Методологічні пояснення

Інвалідність – соціальна недостатність унаслідок обмеження життєдіяльності людини, яка викликана порушенням здоров'я зі стійким розладом функцій організму, що призводить до необхідності соціального захисту та допомоги.

Залежно від ступеня стійкого розладу функцій організму, зумовленого захворюванням, травмою (її наслідками) або вродженими вадами, та можливого обмеження життєдіяльності при взаємодії із зовнішнім середовищем внаслідок втрати здоров'я особі, визнаній особою з інвалідністю, встановлюється перша, друга чи третя група інвалідності.

Перша група інвалідності поділяється на підгрупи А і Б залежно від міри втрати здоров'я особи з інвалідністю та обсягів потреби в постійному сторонньому догляді, допомозі або диспансерному нагляді.

До підгрупи А першої групи інвалідності належать особи з виключно високою мірою втрати здоров'я, надзвичайною залежністю від постійного стороннього догляду, допомоги або диспансерного нагляду інших осіб і які фактично не здатні до самообслуговування.

До підгрупи Б першої групи інвалідності належать особи з високою мірою втрати здоров'я, значною залежністю від інших осіб у забезпеченні життєво важливих соціально-побутових функцій і які частково здатні до виконання окремих елементів самообслуговування.

Дитина-сирота – дитина, у якої померли чи загинули батьки, що підтверджується свідоцтвом про смерть кожного з них.

Діти, позбавлені батьківського піклування – діти, які залишилися без піклування батьків у зв'язку з позбавленням їх батьківських прав, відібранням у батьків без позбавлення батьківських прав, визнанням батьків безвісно відсутніми або недієздатними, оголошенням їх померлими, відбуванням покарання в місцях позбавлення волі та перебуванням їх під вартою на час слідства, розшуком їх органами внутрішніх справ, пов'язаним з ухиленням від сплати аліментів та відсутністю відомостей про їх місцезнаходження, тривалою хворобою батьків, яка перешкоджає їм виконувати свої батьківські обов'язки, а також підкинуті діти, діти, батьки яких невідомі, діти, від яких відмовились батьки, покинуті в пологовому будинку, іншому закладі охорони здоров'я або яких відмовилися забрати з цих закладів батьки, інші родичі та безпритульні діти.

Усиновлення – прийняття усиновлювачем у свою сім'ю дитини на правах дочки або сина, що здійснене на підставі рішення суду.

Внутрішньо переміщена особа - громадянин України, іноземець або особа без громадянства, яка перебуває на території України на законних підставах та має право на постійне проживання в Україні, яку змусили залишити або покинути своє місце проживання у результаті або з метою уникнення негативних наслідків

збройного конфлікту, тимчасової окупації, повсюдних проявів насильства, порушень прав людини та надзвичайних ситуацій природного чи техногенного характеру.

Будинок-інтернат для громадян похилого віку та осіб з інвалідністю – стаціонарний інтернатний заклад соціального захисту, що утворюється для цілодобового проживання (перебування) та догляду за громадянами похилого віку та особами, які за станом здоров'я потребують стороннього догляду, соціально-побутового, медичного обслуговування, соціальних послуг і комплексу реабілітаційних заходів (далі - підопічні).

Залежно від профілю інтернати функціонують як:

- геріатричні пансіонати для громадян похилого віку, які потребують стороннього догляду або підтримки в проживанні;
- будинки-інтернати для осіб з інвалідністю віком від 18 до 60 років.

Дитячий будинок-інтернат - стаціонарна соціально-медична установа, призначена для тимчасового (до шести місяців) або постійного (понад шість місяців) перебування або проживання дітей з інвалідністю віком від 4 до 18 років (далі - вихованці) та осіб з інвалідністю віком до 35 років (далі - підопічні) з порушеннями фізичного, інтелектуального розвитку та психічними розладами, які за станом здоров'я потребують стороннього догляду, побутового обслуговування, медичної допомоги, освітніх послуг, комплексу реабілітаційних заходів і згідно з медичним висновком не мають протипоказань для перебування в зазначеній установі незалежно від наявності осіб, зобов'язаних згідно із законом їх утримувати.

Дитячі будинки-інтернати поділяються на:

- будинки-інтернати (відділення) I профілю (змішані за статтю) для вихованців з легкою розумовою відсталістю та/або розладами психіки, що супроводжуються стійкими фізичними порушеннями опорно-рухового апарату, для яких самостійне пересування є значно ускладненим або неможливим;
- будинки-інтернати (відділення) II профілю (розділені за статтю) для вихованців з помірною розумовою відсталістю та/або важкими розладами психіки, які потребують догляду, навчання та реабілітації, можуть самостійно пересуватися та себе обслуговувати;
- будинки-інтернати (відділення) III профілю (розділені за статтю) для вихованців з тяжкою і глибокою розумовою відсталістю та/або стійкими розладами психіки, які потребують догляду, навчання та реабілітації, можуть самостійно пересуватися і частково себе обслуговувати;
- будинки-інтернати (відділення) IV профілю (змішані за статтю) для вихованців з тяжкою і глибокою розумовою відсталістю та/або стійкими хронічними розладами психіки, які потребують паліативного догляду, навчання і реабілітації та для яких самостійне пересування є значно ускладненим або неможливим.

Вразливі групи населення - особи/сім'ї, які мають найвищий ризик потрапляння у складні життєві обставини через вплив несприятливих зовнішніх та/або внутрішніх чинників.

Складні життєві обставини - обставини, що негативно впливають на життя, стан здоров'я та розвиток особи, функціонування сім'ї, які особа/сім'я не може подолати самотійно.

Чинники, що можуть зумовити складні життєві обставини:

- а) похилий вік;
- б) часткова або повна втрата рухової активності, пам'яті;
- в) невиліковні хвороби, хвороби, що потребують тривалого лікування;
- г) психічні та поведінкові розлади, у тому числі внаслідок вживання психоактивних речовин;
- г) інвалідність;
- д) бездомність;
- е) безробіття;
- є) малозабезпеченість особи;
- ж) поведінкові розлади у дітей через розлучення батьків;
- з) ухилення батьками або особами, які їх замінюють, від виконання своїх обов'язків із виховання дитини;
- и) втрата соціальних зв'язків, у тому числі під час перебування в місцях позбавлення волі;
- і) жорстоке поводження з дитиною;
- ї) насильство за ознакою статі;
- й) домашнє насильство;
- к) потрапляння в ситуацію торгівлі людьми;
- л) шкода, завдана пожежею, стихійним лихом, катастрофою, бойовими діями, терористичним актом, збройним конфліктом, тимчасовою окупацією.

4.1. Вразливі групи

Кількість осіб із інвалідністю за групами інвалідності

Станом на 1 січня 2020 року в області налічувалося 98987 осіб із інвалідністю, у тому числі 5432 дитини з інвалідністю (табл. 4.1.1).

Таблиця 4.1.1.

Кількість осіб з інвалідністю¹

на 1 січня

	Усього, осіб	У тому числі				на 1000 населення
		I групи	II групи	III групи	діти з інвалідністю віком до 18 років	
2018	94889	7947	35950	45734	5258	67
2019	97142	7715	36855	47241	5331	70
2020	98987	7523	37871	48161	5432	72

¹ За даними Міністерства соціальної політики України, Міністерства охорони здоров'я України, Пенсійного фонду України. Незалежно від виду пенсії, яку отримують особи з інвалідністю.

Як бачимо, дані обліковуються без дезагрегації за ознакою статі. Втім, наявність даних про людей з інвалідністю з розбивкою за ознакою статі має

важливе значення для розробки місцевої політики та надання послуг для жінок та чоловіків з інвалідністю.

Кількість пенсіонерів та середній розмір призначеної пенсії за статтю

На початок 2020 року у Полтавській області налічувалося 430,6 тис. пенсіонерів. Середній розмір призначених пенсій становив 3016 грн. (військові – 5103 грн., цивільні – 2904 грн.).

За даними Державної служби статистики, у 2019 році жінки становили 62,1% усіх пенсіонерів у Полтавській області (середній показник по країні становить 61,7%)⁸. Середній розмір пенсії чоловіків станом на 1 січня 2019 року в області становив 3162 грн., жінок – 2204 грн., тобто гендерний розрив розміру пенсій становив 30% (середній показник по Україні становить 32,4%)⁹. Цей розрив є наслідком як гендерного розриву в оплаті праці, так і впливу інших чинників (наприклад, перервами страхового стажу через сімейні обов'язки, високою концентрацією чоловіків у військовій сфері з високими розмірами пенсійного забезпечення).

Низка даних свідчать про те, що жінки частіше є отримувачами соціальної, натуральної та адресної допомоги. Йдеться передусім про самотніх матерів, самотніх жінок з інвалідністю та жінок літнього віку, ВПО. Серед громадян, яким було надано адресну грошову допомогу у 2019 році жінки становлять 66,8%, а серед громадян, яким було надано адресну натуральну допомогу – 72,4% (табл. 4.1.2., 4.1.3.).

Табл. 4.1.2.

Кількість одержувачів державних соціальних допомог

Вид допомоги	2017			2018			2019		
	Всього	Жінок	Чоловіків	Всього	Жінок	Чоловіків	Всього	Жінок	Чоловіків
щомісячну матеріальну підтримку на дітей	28845	26154	2691	24956	22940	2016	25779	23959	1820
виплати самотнім матерям, батькам	17963	17904	59	17528	17489	39	16060	16032	28
виплати за станом здоров'я	21642	12609	9033	22509	12891	9618	23048	13272	9776

⁸ Соціальний захист населення. Статистичний збірник / Державна служба статистики, к., 2019, с.25.

⁹ Там же, с. 26

Таблиця 4.1.3.

Кількість громадян, яких виявлено та які перебували на обліку у зв'язку зі складними життєвими обставинами і потребували надання адресної натуральної та грошової допомоги у 2019 році

	Усього, осіб	У тому числі		Відсотків до загальної кількості	
		жінки	чоловіки	жінки	чоловіки
Усього	18527	13388	5139	72,3	27,7
Громадяни, яким було надано адресну грошову допомогу, з них	349	233	116	66,8	33,2
похилого віку, особи з інвалідністю, хворі, які не мають рідних, які повинні забезпечити їм догляд і допомогу з особливими умовами безоплатного обслуговування	339	227	112	67,0	33,0
які перебувають у складній життєвій ситуації у зв'язку з безробіттям, стихійним лихом, катастрофою, якщо середньомісячний сукупний дохід їхніх сімей нижчий, ніж прожитковий мінімум для сім'ї	7	3	4	42,9	57,1
внутрішньо переміщені особи	3	3	–	100,0	–
члени сімей учасників АТО	–	–	–	–	–
Громадяни, яким було надано адресну натуральну допомогу, з них	18178	13155	5023	72,4	27,6
похилого віку, особи з інвалідністю, хворі, які не мають рідних, які повинні забезпечити їм догляд і допомогу з особливими умовами безоплатного обслуговування	16326	12058	4268	73,9	26,1
які перебувають у складній життєвій ситуації у зв'язку з безробіттям, стихійним лихом, катастрофою, якщо середньомісячний сукупний дохід їхніх сімей нижчий, ніж прожитковий мінімум для сім'ї	1341	795	546	59,3	40,7
які перебувають у складній життєвій ситуації у зв'язку з безробіттям, стихійним лихом, катастрофою, якщо середньомісячний сукупний дохід їхніх сімей нижчий, ніж прожитковий мінімум для сім'ї	159	95	64	59,7	40,3
внутрішньо переміщені особи	189	130	59	68,8	31,2
члени сімей учасників АТО	163	77	86	47,2	52,8

Поряд із цим, чоловіки переважають серед осіб із інвалідністю, які є отримувачами державної допомоги: станом на 1 січня 2020 року чоловіки становили 56% отримувачів такої допомоги (табл. 4.1.4.). Особливо значним є гендерний розрив у групі осіб з інвалідністю II групи (частка чоловіків - 71%) та III групи (частка чоловіків - 70%).

Таблиця 4.1.4.

Державна соціальна допомога особам, які не мають права на пенсію, та особам з інвалідністю

(за даними Департаменту соціального захисту населення облдержадміністрації; на 1 січня 2020 року)

	Усього, осіб	У тому числі		Відсотків до загальної кількості	
		жінки	чоловіки	жінки	чоловіки
Кількість отримувачів допомоги	4538	1990	2548	43,9	56,1
особи з інвалідністю					
I групи	212	75	137	35,4	64,6
II групи	969	277	692	28,6	71,4
III групи	1963	591	1372	30,1	69,9

особи, які досягли віку, встановленого ст. 1 Закону України “Про державну соціальну допомогу особам, які не мають право на пенсію та особам з інвалідністю”	296	122	174	41,2	58,8
особи, які отримували допомогу на дітей померлого годувальника, який на день смерті не мав страхового стажу, необхідного для призначення пенсії особам з інвалідністю III групи відповідно до Закону України “Про загальнообов’язкове державне пенсійне страхування”	1098	925	173	84,2	15,8

Статус учасника АТО/ООС в області станом на 2019 рік мають 12357 чоловіків та 160 жінок (таблиця 4.1.5.).

Таблиця 4.1.5.

Кількість учасників АТО/ООС, учасників бойових дій та ветеранів війни

Особа які мають статус:	2017			2018			2019		
	Всього	Жінок	Чоловіків	Всього	Жінок	Чоловіків	Всього	Жінок	Чоловіків
«Учасник АТО/ООС»	10771	108	10663	11999	143	11856	12517	160	12357
«Особа з інвалідністю внаслідок війни»	6139	211	5928	6124	207	5917	6169	207	5962
«Учасник бойових дій»	16879	583	16291	17672	607	17065	17878	613	17265
«Ветеран війни»	40146	9639	30507	37440	8925	28515	34527	8164	26363
«Діти війни»	12508 3	83357	41726	11373 2	75786	37946	10056 1	66996	33565

Станом на 2019 рік в області налічувалося 300 жінок та 9275 чоловіків, які мали статус учасників ліквідації аварії на Чорнобильській АЕС (табл. 4.1.6.).

Таблиця 4.1.6.

Кількість учасників ліквідації наслідків аварії на Чорнобильській АЕС

Полтавська область	2017			2018			2019		
	всього	жінок	чоловіків	всього	жінок	чоловіків	всього	жінок	чоловіків
	10281	322	9959	9996	310	9686	9575	300	9275
В тому числі									
Віднесених до 1 категорії	3287	95	3192	3278	91	3187	3277	91	3186
Віднесених до 2 категорії	6317	204	6113	6085	199	5886	5666	190	5476
Віднесених до 3 категорії	677	23	654	633	20	613	632	19	613

Особливо вразливою групою є внутрішньо переміщені жінки. Станом на 1 грудня 2020 року жінки становили 57% внутрішньо переміщених осіб, які перебувають на обліку в області (табл. 4.1.7), що є близьким до середнього національного показника. Національні дослідження свідчать про те, що жінки-ВПО частіше проживають у малозабезпечених сім'ях, у сім'ях, які перебувають у складних життєвих обставинах; частіше відчують брак коштів та фінансово залежать від чоловіків та членів родини. На жінках ВПО лежить додаткове навантаження по забезпеченню виховання дітей. Серед тих, хто зіткнулися з труднощами у пошуках роботи, теж переважають жінки¹⁰.

Таблиця 4.1.7.

Кількість внутрішньо переміщених осіб, які перебувають на обліку в області

Рік	Осіб	Сімей	Чоловіків	Жінок	Дітей до 18 років
2017	26018	18088	-*	-*	4872
2018	25174	17591	-*	-*	4710
2019	22551	16319	9628	12923	3760
станом на 01.12.2020	22654	16428	9738	12916	3694

** розподіл за статтю при облікуванні осіб ВПО не здійснювався*

¹⁰ Звіт про гендерний аналіз результатів всеукраїнського опитування щодо дотримання прав ВПО. Громадський холдинг «Група впливу», Уповноважений з прав людини, ПРООН, 2017; дані Урядового порталу.

Багатодітні сім'ї за типами вразливості

Найбільш поширеними факторами вразливості є виховання дітей самотньою матір'ю, статус молоді сім'ї та відсутність працевлаштованих батьків (табл. 4.1.8)¹¹.

Таблиця 4.1.8

Відомості про багатодітні сім'ї області

Усього сімей	У них дітей	Відомості про сім'ю				Члени сім'ї з функціональними обмеженнями		Працевлаштування батьків		Відомості про житло		Перебувають на обліку в банку даних сімей, що опинились у складних
		повна сім'я	діти виховуються батьком	діти виховуються матір'ю	молоді сім'ї	батьки	діти	працюють (хоч один з батьків)	не працюють обоє	потребують поліпшення житлових умов	перебувають на квартирному обліку	
2017 рік												
8348	27556	6057	66	2144	2186	166	289	6095	1998	1378	499	518
2018 рік												
8628	28519	5983	59	2212	2373	170	296	5852	1836	1351	463	522
2019 рік												
9108	30284	6186	69	2369	2512	162	307	6136	1892	1497	601	643

4.2. Соціальні послуги

За трирічний період в області збільшилася кількість установ, де надаються соціальні послуги – з 35 у 2017 до 45 у 2019 році. Жінки становлять 69% від усіх отримувачів соціальних послуг для громадян похилого віку та дорослих осіб із інвалідністю, що є додатковим свідченням їх більшої вразливості (табл. 4.2.1.). Жінки також становлять переважну більшість (66%) серед осіб, які проживають у відділеннях стаціонарного догляду для постійного або тимчасового проживання, що обумовлене вищою тривалістю життя жінок та відтак більшою потребою саме жінок у стаціонарному догляді.

¹¹Дані отримані з реєстру багатодітних, який вівся структурними підрозділами РДА/МВК до 2021 року на підставі проведених обстежень багатодітних сімей раз на півроку, згідно наказу Міністерства України у справах сім'ї, молоді та спорту від 13.08.2008 № 3337

Кількість громадян похилого віку (понад 60 років) та осіб з інвалідністю (понад 18 років), яким надаються соціальні послуги територіальними центрами та центрами надання соціальних послуг

Роки	Кількість територіальних центрів та центрів надання соціальних послуг	Кількість осіб, охоплених соціальними послугами	з них жінок	В т.ч. кількість осіб, які проживають у відділеннях стаціонарного догляду для постійного або тимчасового проживання	з них жінок
2017	35	113082	77547	201	132
2018	39	112434	77357	212	137
2019	45	111669	77254	216	144

Частки жінок та чоловіків, які проживають у будинках-інтернатах для громадян похилого віку та психоневрологічних інтернатах, є практично ідентичними (табл. 4.2.2.).

Таблиця 4.2.2.

Кількість підопічних у будинках-інтернатах області для громадян похилого віку та осіб з інвалідністю*

на кінець року

	Всього по області	Будинки інтернати загального типу			Психоневрологічні будинки-інтернати		
		2017	2018	2019	2017	2018	2019
Усього підопічних	5570	643	577	575	1262	1251	1262
З них							
Жінок	2731	329	288	304	601	605	604
Чоловіків	2839	314	289	271	661	646	658

Втім, спостерігаються значні розбіжності у віковій структурі підопічних цих закладів. Чоловіки переважають серед підопічних працездатного віку, жінки – серед осіб непрацездатного віку (табл. 4.2.3.), що обумовлене більшою кількістю чоловіків серед осіб з інвалідністю загалом та демографічною тенденцією більшої тривалості життя жінок.

Таблиця 4.2.3.

Кількість підопічних в будинках-інтернатах області для громадян похилого віку та осіб з інвалідністю за віком*

на кінець року, дорослі

	Рік	Працездатного віку (повних років)					Непрацездатного віку (повних років)				
		Усього	18-35		36-60	36-55	Усього	61-79	56-79	80 і старше	
			чоловіків	жінок	чоловіків	жінок		чоловіків	жінок	чоловіків	жінок
Будинки інтернати загального типу	2017	74	4	0	58	12	569	201	133	51	184
	2018	71	2	1	56	12	506	180	126	51	149

	2019	74	4	1	56	13	501	162	113	49	177
Психоневрологічні будинки-інтернати	2017	783	105	67	359	252	479	186	246	11	36
	2018	768	95	55	373	245	483	166	262	12	43
	2019	780	93	57	372	258	482	179	246	14	43

* У системі соціального захисту населення області функціонує 14 будинків-інтернатів, з них 4 будинки-інтернати загального типу для громадян похилого віку та осіб з інвалідністю, 8 будинків-інтернатів психоневрологічного типу для осіб із стійкими інтелектуальними та/або психічними порушеннями та 2 дитячі будинки-інтернати для дітей з інвалідністю віком від 4 до 18 років з порушенням фізичного, інтелектуального розвитку та психічними розладами

Чоловіки (хлопці) становлять 61% у складі дітей та молоді з інвалідністю та дітей із групи ризику, які отримали реабілітаційні послуги у 2019 році (табл. 4.2.4), що пояснюється чисельно більшою часткою хлопців серед тих, хто потребують таких послуг.

Таблиця 4.2.4

Кількість дітей та молоді з інвалідністю та дітей групи ризику, яким надано послуги центрами комплексної реабілітації*

Роки	Загальна чисельність осіб, які отримали реабілітаційні послуги протягом звітного періоду	з них:		в т.ч.									
				від 0 до 3- (включно) років (ранній вік)		від 3 до 7 років (дошкільний вік)		від 7 до 14 років (шкільний вік)		від 14 до 18 років (підлітковий вік)		від 18 до 35 років (молодіжний вік)	
		жінок	чоловіків	жінок	чоловіків	жінок	чоловіків	жінок	чоловіків	жінок	чоловіків	жінок	чоловіків
2017	1275	517	758	33	45	199	281	215	353	70	79	-	-
2018	1240	488	752	61	86	152	254	202	306	72	105	1	1
2019	1385	542	843	70	92	173	281	223	376	71	86	5	8

*Для здійснення комплексної реабілітації, соціальної адаптації дітей з інвалідністю, а також дітей віком до 3 років, які мають ризик отримати інвалідність, у системі соціального захисту населення Полтавської області функціонує 5 центрів комплексної реабілітації дітей з інвалідністю (м. Кременчук, м. Полтава, м. Лубни, м. Миргород, м. Гадяч).

Частка хлопців та чоловіків є більшою у складі вихованців дитячих будинків-інтернатів усіх профілів. Причому їх частка зростає по мірі поглиблення розумової відсталості та розладів психіки та зменшення можливості до самообслуговування. Так, у 2019 році, хлопці, юнаки та молоді чоловіки склали 56,5% вихованців цих установ II профіля, 58,8% - III профіля та 62% - IV профіля (табл. 4.2.5).

Кількість вихованців дитячих будинків-інтернатів за віком та статтю

Групи вихованців (підопічних) за віком	Всього	II профіль ¹				Всього	III профіль ²				Всього	IV профіль ³			
		Дівчата	З ніхліжково- хворі	Хлопці	З ніхліжково- хворі		Дівчата	З ніхліжково- хворі	Хлопці	З ніхліжково- хворі		Дівчата	З ніхліжково- хворі	Хлопці	З ніхліжково- хворі
2017 рік															
Всього	125	50	0	75	0	49	21	0	28	0	62	22	22	40	40
від 4 до 7 років	3	0	0	3	0	0	0	0	0	0	9	1	1	8	8
від 7 до 10 років	4	1	0	3	0	1	0	0	1	0	3	2	2	1	1
від 10 до 18 років	29	9	0	20	0	11	0	0	11	0	25	10	10	15	15
від 18 до 35 років	89	40	0	49	0	37	21	0	16	0	25	9	9	16	16
2018 рік															
Всього	118	49	0	69	0	49	21	0	28	0	58	22	22	36	36
від 4 до 7 років	3	0	0	3	0	0	0	0	0	0	4	0	0	4	4
від 7 до 10 років	2	0	0	2	0	3	0	0	3	0	9	3	3	6	6
від 10 до 18 років	24	10	0	14	0	8	0	0	8	0	17	8	8	9	9
від 18 до 35 років	89	39	0	50	0	38	21	0	17	0	28	11	11	17	17
2019 рік															
Всього	115	50	0	65	0	51	21	0	30	0	53	20	20	33	33
від 4 до 7 років	3	1	0	2	0	0	0	0	0	0	0	0	0	0	0
від 7 до 10 років	2	0	0	2	0	0	0	0	0	0	10	2	2	8	8
від 10 до 18 років	24	10	0	14	0	12	0	0	12	0	13	6	6	7	7
від 18 до 35 років	86	39	0	47	0	39	21	0	18	0	30	12	12	18	18

¹будинки-інтернати (відділення) II профілю (розділені за статтю) для вихованців з помірно розумовою відсталістю та/або тяжкими розладами психіки, які потребують догляду, навчання та реабілітації, можуть самостійно пересуватися та себе обслуговувати;

²будинки-інтернати (відділення) III профілю (розділені за статтю) для вихованців з тяжкою і глибокою розумовою відсталістю та/або стійкими розладами психіки, які потребують догляду, навчання та реабілітації, можуть самостійно пересуватися і частково себе обслуговувати;

³будинки-інтернати (відділення) IV профілю (змішані за статтю) для вихованців з тяжкою і глибокою розумовою відсталістю та/або стійкими хронічними розладами психіки, які потребують паліативного догляду, навчання і реабілітації та для яких самостійне пересування є значно ускладненим або неможливим.

Висновки та рекомендації

1) За даними Державної служби статистики, у 2019 році жінки становили 62,1% усіх пенсіонерів у Полтавській області (середній показник по країні становить 61,7%). Середній розмір пенсії чоловіків станом на 1 січня 2019 року в області становив 3162 грн., жінок – 2204 грн., тобто гендерний розрив розміру пенсій становив 30% (середній показник по Україні становить 32,4%). Цей розрив є наслідком як гендерного розриву в оплаті праці, так і впливу інших чинників (наприклад, перервами страхового стажу через сімейні обов'язки, високою концентрацією чоловіків у військовій сфері з високими розмірами пенсійного забезпечення тощо).

Вирішення цієї проблеми пов'язане з реформами пенсійного забезпечення національного рівня та скорочення гендерного розриву в оплаті праці.

2) Низка даних свідчать про те, що жінки частіше є отримувачами соціальної, натуральної та адресної допомоги. Йдеться передусім про самотніх матерів, самотніх жінок з інвалідністю та жінок літнього віку, ВПО. Серед мешканців області, яким було надано адресну грошову допомогу у 2019 році жінки становлять 66,8%, а серед громадян, яким було надано адресну натуральну допомогу – 72,4%. Жінки також становлять 69% від усіх отримувачів соціальних послуг для громадян похилого віку та дорослих осіб із інвалідністю, що є додатковим свідченням їх більшої вразливості.

3) Особливо вразливою групою є внутрішньо переміщені жінки. Станом на 1 грудня 2020 року жінки становили 57% внутрішньо переміщених осіб, які перебувають на обліку в області, що є близьким до середнього показника в країні. Національні дослідження свідчать про те, що жінки - ВПО частіше проживають у малозабезпечених сім'ях, у сім'ях, які перебувають у складних життєвих обставинах; частіше відчувають брак коштів та фінансово залежать від чоловіків та членів родини. На жінках ВПО лежить додаткове навантаження по забезпеченню виховання дітей. Серед тих, хто зіткнулися з труднощами у пошуках роботи, теж переважають жінки.

Стратегічні та програмні документи розвитку області та її територіальних громад за напрямом соціального захисту можуть включати такі гендерно-чутливі заходи:

- *збір даних, дезагрегованих за статтю про отримувачів допомог та соціальних послуг; включення цих даних у соціальні паспорти громади;*
- *систематичний моніторинг потреб мешканців та мешканок різних соціально-демографічних груп у соціальних послугах та задоволеності цими послугами, включення відповідних індикаторів до цільових та бюджетних програм із соціального захисту;*
- *систематично забезпечувати участь громадськості, у т.ч. жінок та представників вразливих груп у визначенні політик та пріоритетів у напрямку надання соціальних послуг.*

5. ОСВІТА ТА НАУКОВІ КАДРИ

Методологічні пояснення

Заклад дошкільної освіти – навчальний заклад, що забезпечує реалізацію права дитини на здобуття дошкільної освіти, її фізичний, розумовий і духовний розвиток, соціальну адаптацію та готовність продовжувати освіту.

Заклад загальної середньої освіти – це заклад освіти, основним видом діяльності якого є освітня діяльність у сфері загальної середньої освіти.

Заклад професійної (професійно-технічної) освіти – заклад освіти, що забезпечує реалізацію потреб громадян у професійній (професійно-технічній) освіті, оволодінні робітничими професіями, спеціальностями, кваліфікацією відповідно до їх інтересів, здібностей, стану здоров'я.

Заклад вищої освіти – окремих вид установи, яка є юридичною особою приватного або публічного права, діє згідно з виданою ліцензією на провадження освітньої діяльності на певних рівнях вищої освіти, проводить наукову, науково-технічну, інноваційну та/або методичну діяльність, забезпечує організацію освітнього процесу і здобуття особами вищої освіти, післядипломної освіти з урахуванням їхніх покликань, інтересів і здібностей.

У табл. 5.1.3., 5.1.4. наведено інформацію щодо студентів закладів вищої освіти за галузями знань згідно з переліками, затвердженими постановами Кабінету Міністрів України від 13.12.2006 № 1719 «Про перелік напрямів, за якими здійснюється підготовка фахівців у вищих навчальних закладах за освітньо-кваліфікаційним рівнем бакалавра», від 20.06.2007 № 839 «Про затвердження переліку спеціальностей, за якими здійснюється підготовка фахівців у вищих навчальних закладах за освітньо-кваліфікаційним рівнем молодшого спеціаліста», від 27.08.2010 № 787 «Про затвердження переліку спеціальностей, за якими здійснюється підготовка фахівців у вищих навчальних закладах за освітньо-кваліфікаційними рівнями спеціаліста і магістра» та від 29.04.2015 № 266 «Про затвердження переліку галузей знань і спеціальностей, за якими здійснюється підготовка здобувачів вищої освіти».

Здобувачі освіти – вихованці, учні, студенти, курсанти, слухачі, стажисти, аспіранти (ад'юнкти), докторанти, інші особи, які здобувають освіту за будь-яким видом та формою здобуття освіти.

Аспірант – особа, зарахована до закладу вищої освіти (наукової установи) для здобуття ступеня доктора філософії/доктора мистецтва.

Докторант – особа, зарахована або прикріплена до закладу вищої освіти (наукової установи) для здобуття ступеня доктора наук.

До виконавців наукових досліджень і розробок відносять дослідників, техніків та допоміжний персонал самостійних науково-дослідних, конструкторських, проектно-конструкторських організацій, а також працівників лабораторій або відокремлених підрозділів у закладах вищої освіти чи на підприємствах, основною діяльністю яких є виконання наукових досліджень і розробок.

Дослідники – наукові та інженерно-технічні працівники, які професійно займаються науковими дослідженнями та розробками й безпосередньо беруть участь у створенні нових знань, продуктів, процесів, методів та систем, а також

адміністративно-управлінський персонал, який здійснює безпосереднє керівництво дослідницьким процесом (у тому числі керівники наукових організацій та підрозділів, які виконують наукові дослідження та розробки). Дослідники, як правило, мають вищу освіту другого, третього або наукового рівня (відповідно до Закону України «Про вищу освіту»). До дослідників можуть бути включені аспіранти й докторанти.

Техніки – працівники, основні функції яких вимагають володіння технічними знаннями та досвіду в одній чи декількох сферах природничих, технічних, суспільних або гуманітарних наук, які беруть участь у виконанні наукових досліджень та розробок, виконуючи технічні функції під керівництвом дослідників (підготовку комп'ютерних програм; виконання бібліографічного пошуку та відбір відповідних матеріалів з архівів і бібліотек; виконання експериментів, випробувань і аналізів; реєстрацію вимірювань, проведення розрахунків, підготовку креслень та схем; проведення статистичних обстежень тощо). Техніки можуть мати вищу освіту від початкового до третього рівня (відповідно до Закону України «Про вищу освіту»).

Допоміжний персонал – працівники, які виконують допоміжні функції, пов'язані з проведенням досліджень та розробок: працівники планово-економічних, фінансових підрозділів, патентних служб, підрозділів науково-технічної інформації, науково-технічних бібліотек; робітники, які здійснюють монтаж, наладку, обслуговування та ремонт наукового обладнання і приладів; робітники дослідних (експериментальних) виробництв; лаборанти, які не мають вищої освіти.

5.1. Чисельність педагогічних працівників за статтю

Національні індикатори досягнення Цілей сталого розвитку містять завдання зі збільшення частки чоловіків серед педагогічних працівників шкіл (17% - орієнтир на 2020 рік). Станом на 2019 рік, цей показник для Полтавської області становив 16,6%. Поряд із цим, система дошкільної освіти майже на 100% залишається сферою жіночої зайнятості: усього 7 чоловіків працювали вихователями дитсадків у 2019 році (табл. 5.1.1.).

Таблиця 5.1.1.

Чисельність педагогічних працівників за статтю*

	Усього, осіб			у тому числі:					
				жінки			чоловіки		
	2017	2018	2019	2017	2018	2019	2017	2018	2019
Вихователі ДНЗ	3481	3459	3405	3477	3452	3399	4	7	6
Вчителі ЗОШ	12676	12695	12592	10498	10513	10497	2178	2182	2095

*за інформацією Департаменту освіти та науки Полтавської облдержадміністрації

5.2. Контингент навчальних закладів

Охоплення дітей дошкільною освітою

Дитсадки відіграють велику роль у суспільстві, адже вони є першою позасімейною інституцією, яка займається освітою та розвитком дітей. До того ж ці заклади переймають на себе догляд за дітьми дошкільного віку. Дитсадки є другою інституційною цеглинкою після відпустки по догляду за дитиною, яка має вирішальний вплив на становище жінок, а отже – і на структуру гендерної нерівності в суспільстві. Адже саме вони визначають, коли більшість матерів мають можливість повернутися до стабільної економічної активності. Отже, доступні та якісні дитсадки є ключовою ланкою економічної активності молодих матерів: вони покращують перспективи працевлаштування матерів, звільняючи їхній час на оплачувану працю; зменшує бідність сімей із дітьми; покращує перспективи зайнятості в економіці загалом шляхом створення нових робочих місць як безпосередньо у сфері догляду за дітьми, так і в суміжних галузях (наприклад, будівництві); у довгостроковій перспективі приносить додаткові податкові надходження.

У Полтавській області функціонують 635 закладів освіти усіх типів (дитячих садків – 256, ясла-садків – 259), видів (загального розвитку – 603, комбінованого – 28, санаторних – 1, спеціальних – 3) та форм власності (631 – комунальні, 1 – державний, 3 – приватні), де здобувають дошкільну освіту близько 46,5 тис. вихованців, з них у міській місцевості – 197 закладів та 438 у сільській.

За даними Державної служби статистики охоплення дітей закладами дошкільної освіти області (у міській та сільській місцевості) у 2019 році становило 70%, що є вищим за середньоукраїнський показник (58%)¹². У містах області цей показник становить 89%, у селах – 43%. Низьким залишається рівень охоплення дітей віком до 3 років послугами дитсадків: 27% у містах та 9,2% у селах¹³. Це обумовлене, серед іншого, нестачею місць у дитсадках, внаслідок чого пріоритет надається старшим дітям), та браком умов для перебування у дитсадках молодших дітей.

Кількість осіб, які навчалися у закладах освіти, за статтю

Дані про кількість осіб, які навчалися у різних закладах освіти, демонструє, що юнаки переважають серед тих, хто навчається у закладах професійно-технічної освіти (з певним рухом у бік більшого гендерного паритету упродовж останніх 10 років), а дівчата - серед тих, хто навчається у коледжах, технікумах, училищах. Склад студентства університетів, академії, інститутів є гендерно паритетним (табл. 5.2.1.).

¹²Офіційний сайт Державної служби статистики. Розділ «Освіта», <http://www.ukrstat.gov.ua/>

¹³ Там же

Таблиця 5.2.1.

Кількість осіб, які навчалися у закладах освіти, за статтю

(на початок навчального року)

	Навчальний рік	Усього, осіб	У тому числі		Відсотків до загальної кількості	
			жінки	чоловіки	жінки	чоловіки
Усього навчалися	2010-2011	267309	133125	134184	49,8	50,2
	2015-2016	187520	92983	94537	49,6	50,4
	2016-2017	187070	93138	93932	49,8	50,2
	2017-2018	186033	92270	93763	49,6	50,4
	2018-2019	187224	93304	93920	49,8	50,2
	2019-2020	186216	92336	93880	49,6	50,4
У закладах загальної середньої освіти ^{1, 2}	2010-2011	176287	86656	89631	49,2	50,8
	2015-2016	126426	62415	64011	49,4	50,6
	2016-2017	127582	63001	64581	49,4	50,6
	2017-2018	129546	63726	65820	49,2	50,8
	2018-2019	132154	64996	67158	49,2	50,8
	2019-2020	134714	66198	68516	49,1	50,9
денних ²	2010-2011	130739	64462	66277	49,3	50,7
	2015-2016	125192	61906	63286	49,4	50,6
	2016-2017	126440	62503	63937	49,4	50,6
	2017-2018	128470	63317	65153	49,3	50,7
	2018-2019	131217	64617	66600	49,2	50,8
	2019-2020	133821	65783	68038	49,2	50,8
вечірніх (змінних), включаючи тих, хто навчався заочно	2010-2011	1713	665	1048	38,8	61,2
	2015-2016	1234	509	725	41,2	58,8
	2016-2017	1142	498	644	43,6	56,4
	2017-2018	1076	409	667	38,0	62,0
	2018-2019	937	379	558	40,4	59,6
	2019-2020	893	415	478	46,5	53,5
У закладах професійної (професійно-технічної) освіти ¹	2010-2011	14787	5610	9177	37,9	62,1
	2015-2016	11564	4521	7043	39,1	60,9
	2016-2017	10840	4346	6494	40,1	59,9
	2017-2018	10263	4108	6155	40,0	60,0
	2018-2019	9854	4028	5826	40,9	59,1
	2019-2020	9566	3901	5665	40,8	59,2
У закладах вищої освіти						
коледжах, технікумах, училищах ³	2010-2011	11182	6205	4977	55,5	44,5
	2015-2016	7583	4762	2821	62,8	37,2
	2016-2017	6809	4394	2415	64,5	35,5
	2017-2018	6346	4234	2112	66,7	33,3
	2018-2019	5891	3933	1958	66,8	33,2
	2019-2020	5322	3547	1775	66,6	33,4
університетах, академіях, інститутах ⁴	2010-2011	53816	29924	23892	55,6	44,4
	2015-2016	41947	21285	20662	50,7	49,3
	2016-2017	41839	21397	20442	51,1	48,9
	2017-2018	39878	20202	19676	50,7	49,3
	2018-2019	39325	20347	18978	51,7	48,3
	2019-2020	36614	18690	17924	51,0	49,0

¹ За даними Департаменту освіти і науки облдержадміністрації.² Без учнів спеціальних шкіл (шкіл-інтернатів) та учнів спеціальних класів.³ Вищі навчальні заклади I–II рівнів акредитації.⁴ Вищі навчальні заклади III–IV рівнів акредитації.

Дані про розподіл студентів та студенток за галузями знань, за якими вони здобувають вищу освіту на початок 2019/2020 навчального року, демонструють наявність значних гендерних диспропорцій (рис. 5.2.1., 5.2.2.). Дівчата складають 51% у складі студентів університетів, інститутів, академій та водночас 66,6% у складі студентів коледжів, технікумів, училищ (табл. 5.2.2.).

Таблиця 5.2.2.

Кількість студентів за статтю

(на початок 2019/20 навчального року)

	Усього, осіб	У тому числі		Відсотків до загальної кількості	
		жінки	чоловіки	жінки	чоловіки
коледжів, технікумів, училищ	5322	3547	1775	66,6	33,4
студентів університетів, академій, інститутів	36614	18690	17924	51,0	49,0

При цьому спостерігаються значні гендерні розриви за галузями знань, які обирають хлопці та дівчата (рис. 5.2.1., 5.2.2.). Так, дівчата становлять переважну більшість студентів університетів, інститутів, які навчаються за спеціальностями «Соціальна робота» (91,2%), «культура та мистецтво» (84,4%), «журналістика» (75,4%), «біологія» (75%), гуманітарні науки (74,8%), «освіта та педагогіка» (74,7%), а юнаки – серед студентів спеціальностей «автоматизація та приладобудування» (91,4%), «механічна інженерія» (91,6%), «електроніка та телекомунікації» (90,3%), «інформаційні технології» (86,3%) (рис. 5.2.2.).

Кількість студентів коледжів, технікумів, училищ за статтю та галузями знань

на початок 2019/20 навчального року

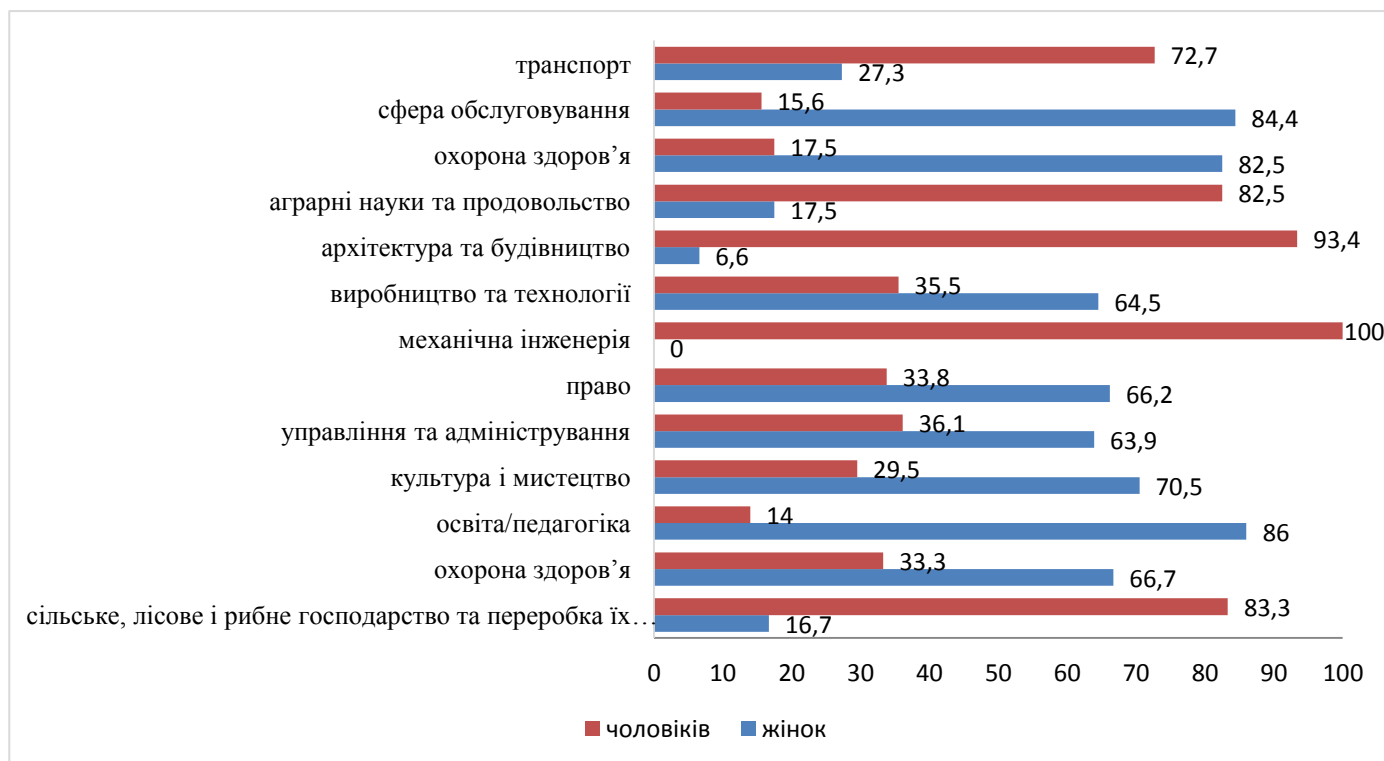


Рис. 5.2.1

Кількість студентів університетів, академій, інститутів за статтю та галузями знань

на початок 2019/20 навчального року

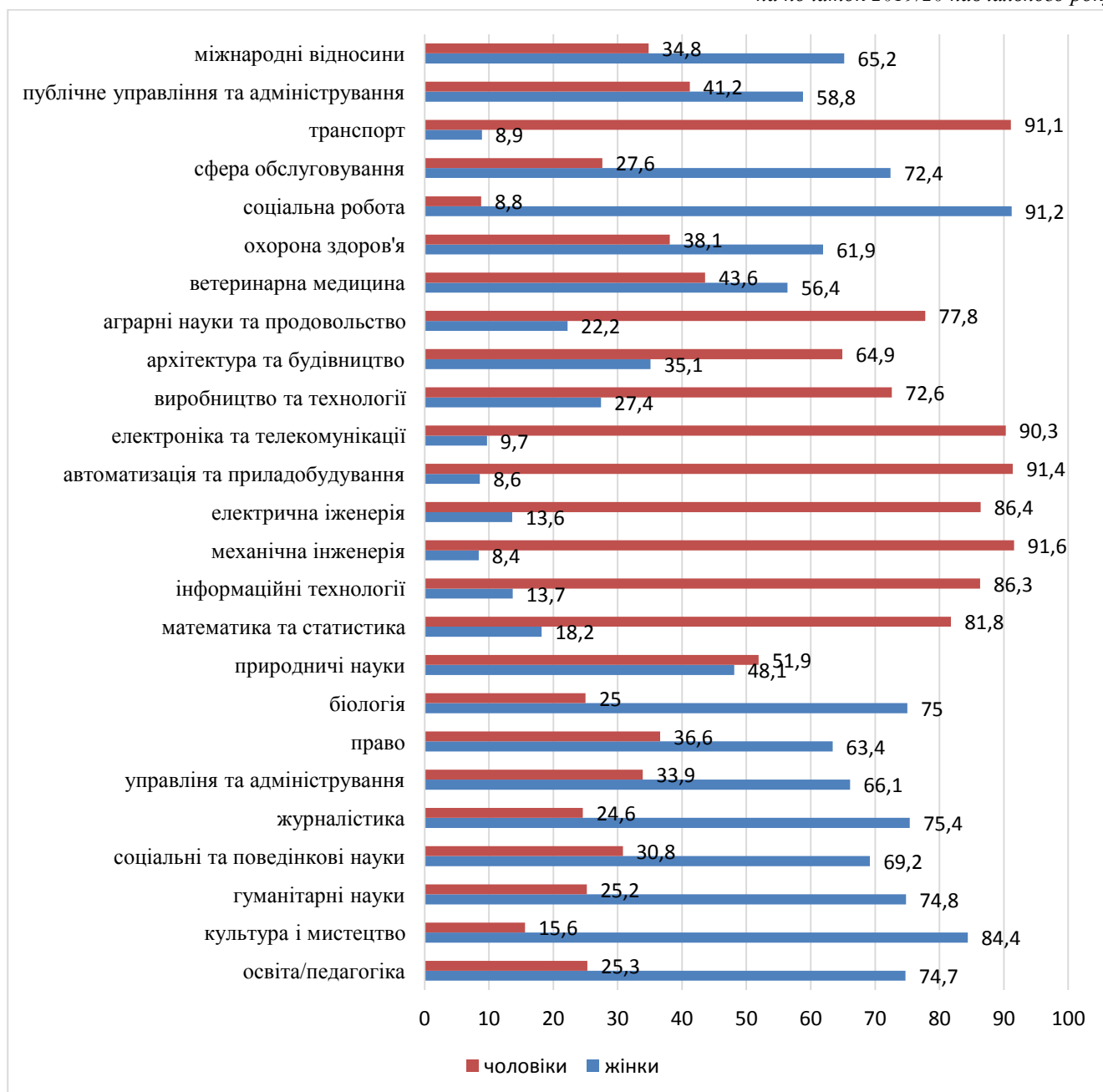


Рис. 5.2.2.

5.3. Наукові кадри

Кількість аспірантів та докторантів за статтю

За останні 2 роки спостерігається поглиблення гендерного розриву у складі докторантів. Якщо у 2000 році співвідношення жінок та чоловіків становило 50 на 50, то у 2019 році жінки становили 72,2%, а у 2018 році – 82,4% докторантів (табл. 5.3.1.). Це, ймовірно, може свідчити про зниження статусу науковця-доктора наук, падіння престижу та фінансової привабливості наукової діяльності (особливо в регіональних університетах), внаслідок чого відбувається фемінізація цієї діяльності.

Таблиця 5.3.1.

Кількість аспірантів та докторантів за статтю

на кінець року

	2000	2005	2010	2015	2016	2017	2018	2019
Осіб								
Кількість аспірантів	335	474	630	561	498	497	513	603
жінки	142	231	389	247	206	220	233	270
чоловіки	193	243	241	314	292	277	280	333
Кількість докторантів	12	12	21	24	30	28	17	18
жінки	6	5	13	10	14	15	14	13
чоловіки	6	7	8	14	16	13	3	5
Відсотків до загальної кількості								
Кількість аспірантів	100,0	100,0	100,0	100,0	100,0	100,0	100,0	100,0
жінки	42,4	48,7	61,7	44,0	41,4	44,3	45,4	44,8
чоловіки	57,6	51,3	38,3	56,0	58,6	55,7	54,6	55,2
Кількість докторантів	100,0	100,0	100,0	100,0	100,0	100,0	100,0	100,0
жінки	50,0	41,7	61,9	41,7	46,7	53,6	82,4	72,2
чоловіки	50,0	58,3	38,1	58,3	53,3	46,4	17,6	27,8

Наукові кадри за статтю, категоріями персоналу, рівнем освіти та галузями наук

Частка жінок серед працівників, задіяних у виконанні наукових досліджень і розробок у 2019 році становила 56,5%, поряд із цим частка жінок значно більша у групі техніків та допоміжного персоналу (табл. 5.3.2.).

Таблиця 5.3.2.

Наукові кадри за статтю та категоріями персоналу

на кінець року

	Усього, осіб	У тому числі		Відсотків до загальної кількості	
		жінки	чоловіки	жінки	чоловіки
2017					
Кількість працівників, задіяних у виконанні наукових досліджень і розробок	1181	666	515	56,4	43,6
дослідники	878	485	393	55,2	44,8
техніки	149	84	65	56,4	43,6
допоміжний персонал	154	97	57	63,0	37,0
2018					
Кількість працівників, задіяних у виконанні наукових досліджень і розробок	1016	572	444	56,3	43,7
дослідники	763	416	347	54,5	45,5
техніки	99	58	41	58,6	41,4
допоміжний персонал	154	98	56	63,6	36,4
2019					
Кількість працівників, задіяних у виконанні наукових досліджень і розробок	625	353	272	56,5	43,5
дослідники	460	242	218	52,6	47,4
техніки	52	35	17	67,3	32,7
допоміжний персонал	113	76	37	67,3	32,7

Таблиця 5.3.3.

Наукові кадри за статтю та рівнем освіти

на кінець року

	Усього, осіб	У тому числі		Відсотків до загальної кількості	
		жінки	чоловіки	жінки	чоловіки
2016					
Кількість працівників, задіяних у виконанні наукових досліджень і розробок	1302	715	587	54,9	45,1
Мають					
вищу освіту	1155	633	522	54,8	45,2
доктори наук	102	36	66	35,3	64,7
доктори філософії (кандидати наук)	446	234	212	52,5	47,5
магістри (спеціалісти)	473	277	196	58,6	41,4
бакалаври (молодші бакалаври, молодші спеціалісти)	134	86	48	64,2	35,8
інші рівні освіти	147	82	65	55,8	44,2
2017					
Кількість працівників, задіяних у виконанні наукових досліджень і розробок	1181	666	515	56,4	43,6
Мають					
вищу освіту	1086	619	467	57,0	43,0
доктори наук	94	35	59	37,2	62,8
доктори філософії (кандидати наук)	436	236	200	54,1	45,9
магістри (спеціалісти)	418	259	159	62,0	38,0
бакалаври (молодші бакалаври, молодші спеціалісти)	138	89	49	64,5	35,5
інші рівні освіти	95	47	48	49,5	50,5
2018					
Кількість працівників, задіяних у виконанні наукових досліджень і розробок	1016	572	444	56,3	43,7
Мають					
вищу освіту	947	535	412	56,5	43,5
доктори наук	79	31	48	39,2	60,8
доктори філософії (кандидати наук)	360	195	165	54,2	45,8
магістри (спеціалісти)	371	235	136	63,3	36,7
бакалаври (молодші бакалаври, молодші спеціалісти)	137	74	63	54,0	46,0
інші рівні освіти	69	37	32	53,6	46,4
2019					
Кількість працівників, задіяних у виконанні наукових досліджень і розробок	625	353	272	56,5	43,5
Мають					
вищу освіту	582	325	257	55,8	44,2
доктори наук	42	13	29	31,0	69,0
доктори філософії (кандидати наук)	229	100	129	43,7	56,3
магістри (спеціалісти)	189	136	53	72,0	28,0
бакалаври (молодші бакалаври, молодші спеціалісти)	122	76	46	62,3	37,7
інші рівні освіти	43	28	15	65,1	34,9

Для області характерна горизонтальна сегрегація галузей наукової діяльності: жінки стабільно переважають у медичних науках (100%), суспільних (73,6%), гуманітарних (67,6%). За останній рік зросла частка жінок, що задіяні у виконанні наукових робіт у галузі сільськогосподарських наук (61,4% у 2019 році порівняно з 55,6% у 2018) (табл. 5.3.4.).

Таблиця 5.3.4.

Наукові кадри за статтю та галузями наук*на кінець року*

	Усього, осіб	У тому числі		Відсотків до загальної кількості	
		жінки	чоловіки	жінки	чоловіки
2017					
Кількість працівників, задіяних у виконанні наукових досліджень і розробок	1181	666	515	56,4	43,6
За галузями наук					
природничих	91	45	46	49,5	50,5
технічних	512	241	271	47,1	52,9
медичних	к	к	–	100,0	–
сільськогосподарських	246	136	110	55,3	44,7
суспільних	к	к	50	к	к
гуманітарних	106	68	38	64,2	35,8
2018					
Кількість працівників, задіяних у виконанні наукових досліджень і розробок	1016	572	444	56,3	43,7
За галузями наук					
природничих	к	к	40	к	к
технічних	374	161	213	43,0	57,0
медичних	к	к	–	100,0	–
сільськогосподарських	225	125	100	55,6	44,4
суспільних	242	177	65	73,1	26,9
гуманітарних	84	58	26	69,0	31,0
2019					
Кількість працівників, задіяних у виконанні наукових досліджень і розробок	625	353	272	56,5	43,5
За галузями наук					
природничих	74	38	36	51,4	48,6
технічних	к	к	к	34,3	65,7
медичних	к	к	–	100,0	–
сільськогосподарських	166	102	64	61,4	38,6
суспільних	к	к	к	73,6	26,4
гуманітарних	74	50	24	67,6	32,4

Дослідники за статтю, галузями наук та віковими групами

Таблиця 5.3.5.

Дослідники за статтю та галузями наук

на кінець року

	Усього, осіб	У тому числі		Відсотків до загальної кількості	
		жінки	чоловіки	жінки	чоловіки
2017					
Кількість дослідників, задіяних у виконанні наукових досліджень і розробок	878	485	393	55,2	44,8
За галузями наук					
природничих	50	22	28	44,0	56,0
технічних	385	175	210	45,5	54,5
медичних	к	к	–	100,0	–
сільськогосподарських	154	79	75	51,3	48,7
суспільних	к	к	48	к	к
гуманітарних	86	54	32	62,8	37,2
2018					
Кількість дослідників, задіяних у виконанні наукових досліджень і розробок	763	416	347	54,5	45,5
За галузями наук					
природничих	48	21	27	43,8	56,2
технічних	287	119	168	41,5	58,5
медичних	к	к	–	100,0	–
сільськогосподарських	143	71	72	49,7	50,3
суспільних	к	к	к	72,2	27,8
гуманітарних	к	к	к	69,7	30,3
2019					
Кількість дослідників, задіяних у виконанні наукових досліджень і розробок	460	242	218	52,6	47,4
За галузями наук					
природничих	к	к	к	45,5	54,5
технічних	к	к	к	31,4	68,6
медичних	к	к	–	100,0	–
сільськогосподарських	114	к	к	к	к
суспільних	к	к	к	69,9	30,1
гуманітарних	к	к	к	71,2	28,8

Таблиця 5.3.6.

Дослідники за статтю та віковими групами

на кінець року

	Усього, осіб	У тому числі		Відсотків до загальної кількості	
		жінки	чоловіки	жінки	чоловіки
2017					
Кількість дослідників, задіяних у виконанні наукових досліджень і розробок	878	485	393	55,2	44,8
У віці, років					
до 25	21	13	8	61,9	38,1

25–29	60	40	20	66,7	33,3
30–34	137	81	56	59,1	40,9
35–39	150	79	71	52,7	47,3
40–44	121	73	48	60,3	39,7
45–49	95	60	35	63,2	36,8
50–54	84	47	37	56,0	44,0
55–59	84	42	42	50,0	50,0
60–64	68	33	35	48,5	51,5
65 і старшому	58	17	41	29,3	70,7
2018					
Кількість дослідників, задіяних у виконанні наукових досліджень і розробок	763	416	347	54,5	45,5
У віці, років					
до 25	13	7	6	53,8	46,2
25–29	34	21	13	61,8	38,2
30–34	108	68	40	63,0	37,0
35–39	132	68	64	51,5	48,5
40–44	122	67	55	54,9	45,1
45–49	73	48	25	65,8	34,2
50–54	85	49	36	57,6	42,4
55–59	73	38	35	52,1	47,9
60–64	62	29	33	46,8	53,2
65 і старшому	61	21	40	34,4	65,6
2019					
Кількість дослідників, задіяних у виконанні наукових досліджень і розробок	460	242	218	52,6	47,4
У віці, років					
до 25	8	к	к	к	к
25–29	21	к	к	к	к
30–34	47	32	15	68,1	31,9
35–39	73	36	37	49,3	50,7
40–44	65	34	31	52,3	47,7
45–49	45	30	15	66,7	33,3
50–54	39	23	16	59,0	41,0
55–59	63	32	31	50,8	49,2
60–64	34	14	20	41,2	58,8
65 і старшому	65	23	42	35,4	64,6

5.4. Позашкільна освіта

Дані свідчать про значний гендерний розрив в отриманні послуг позашкільної освіти: дівчата становлять 61,7% учнів, вихованців та слухачів позашкільних закладів освіти. Спостерігається також гендерна диспропорція за напрямками діяльності закладу. Дівчата переважають серед учнів еколого-натуралістичного, художньо-естетичного та дослідницько-експериментального спрямування; хлопці – серед учнів науково-технічного та фізкультурно-спортивного спрямування (табл. 5.4.1).

Таблиця 5.4.1.

Кількість вихованців, учнів та слухачів позашкільних навчальних закладів за статтю*

	Усього, осіб	У тому числі		Відсотків до загальної кількості	
		дівчатка	хлопчики	дівчатка	хлопчики
Усього	38093	23509	14584	61,7	38,3
За напрямками діяльності позашкільного навчального закладу					
науково-технічні	6392	2813	3579	44,0	56,0
еколого-натуралістичні	4415	3068	1347	69,5	30,5
туристсько-красознавчі	2710	1318	1392	48,6	51,4
фізкультурно-спортивні або спортивні	1523	414	1109	27,2	72,8
художньо-естетичні	17299	12471	4828	72,1	27,9
дослідницько-експериментальні	1385	914	471	66,0	34,0
оздоровчі	888	536	352	60,4	39,6
інші	3481	1975	1506	56,7	43,3

Перевага дівчат характерна для усіх груп учнів (особливо значна диспропорція – у віковій групі 7-8 років), окрім вікової групи 18+, де частка дівчат стрімко знижується (табл. 5.4.2.). Це вимагає подальших досліджень.

Таблиця 5.4.2.

Кількість вихованців, учнів та слухачів позашкільних навчальних закладів за статтю та віковими групами; на початок 2020 року*

	Усього, осіб	У тому числі		Відсотків до загальної кількості	
		дівчатка	хлопчики	дівчатка	хлопчики
Усього	38093	23509	14584	61,7	38,3
У віці, років					
до 7	4246	2572	1674	60,6	39,4
7	3554	2384	1170	67,1	32,9
8	3678	2429	1249	66,0	34,0
9	3744	2405	1339	64,2	35,8
10	3853	2384	1469	61,9	38,1
11	3635	2244	1391	61,7	38,3
12	3517	2119	1398	60,3	39,7
13	3355	1978	1377	59,0	41,0
14	3075	1781	1294	57,9	42,1
15	2563	1581	982	61,7	38,3
16	1894	1093	801	57,7	42,3
17	840	492	348	58,6	41,4
18 і старшому	139	47	92	33,8	66,2

* за даними Департаменту освіти і науки облдержадміністрації

Висновки та рекомендації до розділу 5.

1) Національні індикатори досягнення Цілей сталого розвитку містять завдання зі збільшення частки чоловіків серед педагогічних працівників шкіл (17% - орієнтир на 2020 рік). Станом на 2019 рік, цей показник для Полтавської області становив 16,6%. Поряд із цим, система дошкільної освіти майже на 100%

залишається сферою жіночої зайнятості: усього 7 чоловіків працювали вихователями дитсадків у 2019 році.

Причинами низької представленості чоловіків у сфері середньої та особливо дошкільної освіти є не тільки гендерні стереотипи про те, що ця діяльність є «жіночою роботою», але й низький рівень оплати праці у галузі освіти. Через домінування моделі «годувальника» більшість чоловіків обирають професії з вищим розміром доходів. Тому досягти збільшення частки чоловіків навряд чи можливо виключно засобами популяризації професії вихователя та вчителя серед юнаків та чоловіків.

2) За даними державної служби статистики охоплення дітей закладами дошкільної освіти області (у міській та сільській місцевості) у 2019 році становило 70%, що є вищим за середньоукраїнський показник (58%)¹⁴, у містах області цей показник становить 89%, у селах – 43%. Низьким залишається рівень охоплення дітей віком до 3 років послугами дитсадків: 27% у містах та 9,2% у селах¹⁵, це обумовлене, серед іншого, нестачею місць у дитсадках та браком умов для перебування у дитсадках молодших дітей. Занепокоєння викликає ситуація у новостворених територіальних громадах: брак ресурсів для забезпечення повноцінної роботи дитсадків може призводити до скорочення ставок педагогічних працівників, до скорочення тривалості роботи дитсадків та, відтак, погіршувати становище матерів, сімей із дітьми та працівниць дитсадків, поглиблювати гендерний розрив оплати праці.

Гострою проблемою залишається брак фінансування дитсадків та низький рівень оплати праці працівниць дитсадків (за даними національних досліджень виховальки груп загального розвитку навесні 2020 р. у середньому отримували 5051 грн (після всіх відрахувань), і це на той момент становило всього 55% середньої зарплати по країні).

Доступні та якісні дитсадки є ключовою ланкою економічної активності молодих матерів: вони покращують перспективи працевлаштування матерів, звільняючи їхній час на оплачувану працю; зменшує бідність сімей із дітьми; покращує перспективи зайнятості в економіці загалом шляхом створення нових робочих місць; у довгостроковій перспективі приносить додаткові податкові надходження.

Стратегічні та секторальні пріоритети розвитку області та її територіальних громад можуть включати такі кроки для забезпечення доступності дитсадків як важливого інструменту стимулювання економічної активності молодих матерів, а також для покращення становища працівниць дитсадків¹⁶:

- *Включати розвиток доглядової інфраструктури, зокрема дитсадків, у стратегічні документи розвитку областей та громад (стратегії розвитку, програми та плани соціально-економічного розвитку, цільові програми), у т.ч. з індикаторами їх виконання, зокрема, через реальні показники охоплення дітей дошкільною освітою (відповідно до Цілей сталого розвитку). Розвиток такої*

¹⁴Офіційний сайт Державної служби статистики. Розділ «Освіта», <http://www.ukrstat.gov.ua/>

¹⁵ Там же

¹⁶ Рекомендації наведено за: О. Дутчак, О. Стрельник, О. Ткаліч. Хто (по)турбується? Дитсадки в контексті гендерної нерівності, 2020

інфраструктури загалом, а також її інклюзивності для дітей з особливими освітніми потребами, пріоритетувати не тільки як ланку власне дошкільної освіти, а як важливий інструмент стимулювання економічної активності молодих матерів та зниження рівня бідності сімей із дітьми.

- Забезпечити розвиток мережі закладів дошкільної освіти, наприклад, шляхом повернення будівель закладів, які використовуються за іншим призначенням, створенням нових закладів.
- Забезпечити фінансування належної кількості всіх штатних одиниць та ставок у закладах дошкільної освіти для: реального виконання нормативів щодо рекомендованих годин праці та навантаження працівниць (кількість дітей на дорослу особу); запобігання збільшенню обов'язків працівниць, які не пов'язані з їхніми безпосередніми обов'язками.
- Оптимізувати та скоротити кількість звітної та іншої паперової роботи, яку мають виконувати працівниці дитсадків у межах, які є обґрунтовано необхідні та не заважають виконанню основних функцій, покладених на працівниць (безпосередня робота з дітьми: догляд, розвиток, освіта).
- Покращити фінансування матеріальної бази закладів дошкільної освіти, заклавши належні кошти, зокрема на навчальні та методичні матеріали, канцелярське приладдя, іграшки, сучасне технічне забезпечення.
- Виявляти потреби батьків, які працюють, щодо графіка роботи ДНЗ та необхідності забезпечення довозу дітей до дитсадків (передусім у сільській місцевості). Оптимізувати графік роботи дитсадків відповідно до виявлених потреб.
- Виявляти рівень задоволеності батьків якістю харчування, забезпечення (у разі виявленої потреби) можливостей харчування для дітей з особливими потребами в харчуванні (наприклад, з алергічними реакціями).

3) Спостерігаються значні гендерні розриви за галузями знань, які обирають хлопці та дівчата для отримання позашкільної та вищої освіти. Дівчата становлять 61,7% учнів, вихованців та слухачів позашкільних закладів освіти. Спостерігається також гендерна диспропорція за напрямками діяльності закладу. Дівчата переважають серед учнів еколого-натуралістичного, художньо-естетичного та дослідницько-експериментального спрямування; хлопці – серед учнів науково-технічного та фізкультурно-спортивного спрямування. Дівчата становлять переважну більшість студентів університетів, інститутів, які навчаються за спеціальностями «соціальна робота» (91,2%), «культура та мистецтво» (84,4%), «журналістика» (75,4%), «біологія» (75%), гуманітарні науки (74,8%), «освіта та педагогіка» (74,7%), а юнаки – серед студентів спеціальностей «автоматизація та приладобудування» (91,4%), «механічна інженерія» (91,6%), «електроніка та телекомунікації» (90,3%), «інформаційні технології» (86,3%). Це є одним із чинників гендерного розриву оплати праці.

Стратегічні та програмні документи розвитку області та її територіальних громад у сфері освіти можуть включати такі гендерно-чутливі напрямки:

- популяризація STEM спеціальностей серед дівчат та жінок;

- подолання гендерних стереотипів серед учасників навчально-виховного процесу про те, що ці науки «не для дівчат»;
- новоствореним територіальним громадам звернути увагу на доступність послуг із позашкільної освіти для дівчат та хлопців із віддалених населених пунктів та вжити заходів у напрямку реалізації права дітей на отримання такої освіти (наприклад, через виїзні гуртки).

6. КУЛЬТУРНІ ПОСЛУГИ, ФІЗИЧНА КУЛЬТУРА ТА СПОРТ

Методологічні пояснення

Клубний заклад – це палац, будинок культури, клуб, народний дім, молодіжний центр, культурно-дозвіллевий комплекс, центр дитячої творчості, будинок мистецтв, будинок фольклору, будинок народної творчості інший клубний заклад, діяльність якого спрямована на створення, розповсюдження та популяризацію культурних надбань.

Спортивна школа – складова система фізичної культури та спорту, яка надає знання, формує та забезпечує потреби особистості у творчій самореалізації спортивних здібностей та обдарувань дітей і молоді з метою подальшої підготовки спортсменів високої кваліфікації.

У підрозділі «Фізична культура та спорт» подаються зведені дані про проведення фізкультурно-оздоровчої роботи з різними віковими групами населення у навчальних закладах, організаціях, установах, на підприємствах, на спортивних спорудах, інших закладах фізкультурно-оздоровчої та спортивної спрямованості незалежно від форм власності та підпорядкування.

Дані щодо залучення населення до всіх видів навчальної та фізкультурно-оздоровчої роботи наводяться на підставі журналів обліку проведення навчальної роботи та роботи всіх видів груп фізкультурно-оздоровчого спрямування, а також на підставі відомостей продажу абонементів, квитків для відвідування занять на спортивних спорудах та в інших закладах, що ведуть фізкультурно-оздоровчу роботу. Дані про особу враховуються тільки один раз за одним видом фізкультурно-оздоровчої діяльності за умови відвідування організованих занять в обсязі не менше 90 хвилин на тиждень протягом не менше 8 місяців на рік.

6.1. Культурні послуги

Частки жінок та чоловіків – учасників аматорських формувань у клубних закладах є наближеними до паритету. Жінки значно переважають у фольклорних, театральних та вокально-хорових формуваннях (табл. 6.1.1.).

Таблиця 6.1.1.

Кількість учасників аматорських формувань у клубних закладах за статтю у 2019 році*

	Усього, осіб	У тому числі		Відсотків до загал. кількості	
		жінки	чоловіки	жінки	чоловіки
Усього	46123	23444	22679	50,8	49,2
За аматорськими формуваннями					
вокально-хорові	14825	9448	5377	63,7	36,3
музично-інструментальні	1846	471	1375	25,5	74,5
театральні	6315	3682	2633	58,3	41,7
хореографічні	10121	3774	6347	37,3	62,7
фольклорні	1425	1179	246	82,7	17,3
образотворчого мистецтва	297	88	209	29,6	70,4
декоративно-ужиткового мистецтва	635	261	374	41,1	58,9
циркові	240	52	188	21,7	78,3
кіно- та фотомистецтва	84	29	55	34,5	65,5
технічної творчості та інші	1365	763	602	55,9	44,1
любительські об'єднання, клуби за інтересами, гуртки	8970	3697	5273	41,2	58,8

Поряд із цим чоловіки переважають серед осіб, які відвідували культурно-масові заходи у клубних закладах (табл. 6.1.2.).

Таблиця 6.1.2.

Кількість осіб, які відвідували культурно-масові заходи у клубних закладах, за статтю у 2019 році*

	Усього, осіб	У тому числі		Відсотків до загальної кількості	
		жінки	чоловіки	жінки	чоловіки
Усього	4805739	1979656	2826083	41,2	58,8
За культурно-масовими заходами					
виставки творів мистецтва	345828	146886	198942	42,5	57,5
виставки та концерти аматорських колективів	1600748	704866	895882	44,0	56,0
виставки та концерти професійних колективів	374113	120482	253631	32,2	67,8
інші культурно-освітні та розважальні заходи	2027851	817355	1210496	40,3	59,7
суспільно-політичні та інші заходи	457199	190067	267132	41,6	58,4

*Відповідно до Наказу Мінкульту від 18 червня 2019 року № 478 «Про затвердження форми звітності № 7-НК (річна) та Інструкції щодо її заповнення, форми звітності № 7-НК (зведена річна) та Інструкції щодо її заповнення», табл. 6.1.1 є вибіркою Розділ V. Культурно-масові заходи, відвідувачі клубного закладу форми №7-НК. Наведена інформація про загальну кількість культурно-масових заходів., про кількість відвідувачів клубного закладу протягом звітного року. Клубні заклади заповнюють відповідні показники за період своєї діяльності у звітному році та подають для узагальнення Департаменту культури ОДА.

Жінки становлять переважну більшість серед художників та майстрів мистецтв у клубних закладах (табл. 6.1.3.).

Таблиця 6.1.3.

Кількість художників та майстрів мистецтв у клубних закладах за статтю у 2019 році

	Усього, осіб	У тому числі		Відсотків до загальної кількості	
		жінки	чоловіки	жінки	чоловіки
Усього	1402	1206	196	86,0	14,0

* за даними Департаменту культури і туризму облдержадміністрації

6.2. Фізична культура та спорт

Хлопці (юнаки) становлять переважну більшість вихованців спортивних шкіл (табл. 6.2.1.), а також серед осіб, які займалися спортом (табл. 6.2.2.) та фізкультурою (табл. 6.2.3.).

Таблиця 6.2.1.

Кількість вихованців спортивних шкіл за статтю у 2019 році*

	Усього, осіб	У тому числі		Відсотків до загальної кількості	
		дівчатка	хлопчики	дівчатка	хлопчики
Усього	16683	4776	11907	28,6	71,4
За видами спорту					
олімпійські	14534	4132	10402	28,4	71,6
неолімпійські	1819	561	1258	30,8	69,2
для осіб з інвалідністю	330	83	247	25,2	74,8

Таблиця 6.2.2.

Кількість осіб, які займалися спортом, за статтю у 2019 році*

	Усього, осіб	У тому числі		Відсотків до загальної кількості	
		жінки	чоловіки	жінки	чоловіки
Усього	21802	5947	15855	27,3	72,7
За видами спорту					
олімпійські	18473	5011	13462	27,1	72,9
літні	18169	4957	13212	27,3	72,7
зимові	304	54	250	17,8	82,2
неолімпійські	2788	814	1974	29,2	70,8
для осіб з інвалідністю	541	122	419	22,6	77,4

Таблиця 6.2.3.

Кількість осіб, які займалися фізичною культурою та спортом, за статтю у 2019 році*

	Усього, осіб	У тому числі		Відсотків до загальної кількості	
		жінки	чоловіки	жінки	чоловіки
Усього	120094	28855	91239	24,0	76,0
у закладах дошкільної освіти ¹	2245	479	1766	21,3	78,7
у закладах загальної середньої освіти ¹	48580	13152	35428	27,1	72,9
у закладах професійної (професійно-технічної) освіти ¹	3184	641	2543	20,1	79,9
у закладах вищої освіти ¹	11918	3075	8843	25,8	74,2
на підприємствах, в установах, організаціях	40589	5860	34729	14,4	85,6
у фізкультурно-оздоровчих клубах за місцем проживання	13578	5648	7930	41,6	58,4

¹ Без урахування осіб, які відвідували заняття (уроки) з фізичної культури (фізичного виховання), що здійснювались у рамках навчального процесу.

* за даними Управління у справах сім'ї, молоді та спорту облдержадміністрації; на кінець року. Дані є вибіркою з розділу V «Фізкультурно-оздоровча робота», щорічного звіту 2-ФК, (Наказ Мінмолодьспорт від 14.12.2015 № 4611 зі змінами).

Висновки та рекомендації до розділу 6.

Частки жінок та чоловіків – учасників аматорських формувань у клубних закладах є наближеними до паритету. Втім, жінки значно переважають у

фольклорних, театральних та вокально-хорових формуваннях, а також становлять переважну більшість серед художників та майстрів мистецтв у клубних закладах.

Поряд із цим чоловіки переважають серед осіб, які відвідували культурно-масові заходи у клубних закладах. Хлопці (юнаки) становлять переважну більшість вихованців спортивних шкіл, а також серед осіб, які займалися спортом та фізкультурою.

Секторальні програми області та її територіальних громад у секторі надання культурних послуг, послуг фізичної культури можуть містити такі напрямки для реалізації гендерно-чутливих культурних політик:

- *На рівні громад систематично збирати дані про отримувачів культурних послуг, послуг фізичної культури з розподілом даних за статтю, віком, наявністю інвалідності, типом поселення тощо, виявляти розриви у доступі до культурних послуг цих груп та користуванні цими послугами.*

- *На рівні області та громад збирати дані про рівень задоволеності послугами та про культурні потреби мешканців та мешканок області, громади та/або їх груп.*

- *Планувати політики та бюджети з використанням цих даних, спрямовувати рішення на подолання виявлених розривів (у цільових та бюджетних програмах області та громад).*

- *Формулювати цілі та пріоритети розвитку культури, фізичної культури та спорту в області та її територіальних громадах із диференціацією потреб різних груп населення. Наприклад, «Розвиток фізичної культури та спорту, підтримка рухової активності мешканців та мешканок різних соціально-демографічних груп».*

- *Систематично забезпечувати участь громадськості, у т.ч. жінок та представників вразливих груп у визначенні політик та пріоритетів у напрямку надання культурних послуг, розвитку фізичної культури та спорту в області та її територіальних громадах.*

- *Спрямувати зусилля на підвищення рівня залучення дівчат та жінок до занять спортом (визначити їх потреби та перешкоди у користуванні відповідними послугами, запровадити нові послуги, планувати публічні простори для фізичної активності з урахуванням потреб дівчат та жінок різних груп).*

- *Облаштовувати спортивні майданчики для дітей та дорослих з урахуванням потреб дівчат та хлопців, жінок та чоловіків різних вікових груп та стану здоров'я.*

- *Підвищувати потенціал профільних органів виконавчої влади та органів місцевого самоврядування у напрямку реалізації підходу заснованого на правах людини та гендерній рівності у наданні культурних послуг, послуг фізичної культури (через участь у тренінгах, онлайн навчанні тощо).*

7. ПРАВОПОРУШЕННЯ, ЗЛОЧИННІСТЬ, ДОМАШНЄ НАСИЛЬСТВО

Методологічні пояснення

Злочином визнають передбачене кримінальним законом суспільно небезпечне діяння, що посягає на суспільний лад України, його політичну й економічну системи, власність, особу, політичні, трудові, майнові та інші права і свободи громадян, а так само інше передбачене кримінальним законом суспільно небезпечне діяння, яке посягає на правопорядок.

Всього виявлено осіб, які скоїли злочини – дані надаються на основі фактів офіційної реєстрації випадків злочинів, а також осіб, що їх скоїли, територіальними підрозділами правоохоронних органів.

Умисним злочин визнають тоді, коли особа, яка його вчинила, усвідомлювала суспільно небезпечний характер своєї дії або бездіяльності, передбачала її суспільно небезпечні наслідки і бажала їх або свідомо допускала настання цих наслідків. Тяжкими злочинами визнають умисні діяння, що являють підвищену суспільну небезпеку.

Всього засуджено осіб – дані надаються на основі фактів офіційної реєстрації кількості осіб, що були засуджені територіальними судовими інстанціями Державної судової адміністрації України.

За даними органів прокуратури, чоловіки стабільно становлять переважну більшість серед осіб, які підозрювалися у скоєнні злочинів (89,2% у 2019 році) та засуджених осіб (87,8%) (табл. 7.1.1., 7.1.2.).

Таблиця 7.1.1.

**Кількість виявлених осіб, які підозрювалися у скоєнні злочинів,
за статтю та окремими видами злочинів¹**

		Усього, осіб	У тому числі		Відсотків до загальної кількості	
			жінки	чоловіки	жінки	чоловіки
Усього	2017	5290	549	4741	10,4	89,6
	2018	4847	518	4329	10,7	89,3
	2019	4513	486	4027	10,8	89,2
у тому числі за						
тяжкі та особливо тяжкі	2017	1545	89	1456	5,8	94,2
	2018	1302	59	1243	4,5	95,5
	2019	952	48	904	5,0	95,0
умисні вбивства і замах на вбивство	2017	43	10	33	23,3	76,7
	2018	33	5	28	15,2	84,8
	2019	32	6	26	18,8	81,2
умисні тяжкі тілесні ушкодження	2017	63	5	58	7,9	92,1
	2018	93	9	84	9,7	90,3
	2019	45	3	42	6,7	93,3
зґвалтування і спроби зґвалтування	2017	8	-	8	-	100,0
	2018	5	-	5	-	100,0
	2019	12	-	12	-	100,0
крадіжки	2017	2685	322	2363	12,0	88,0
	2018	2540	299	2241	11,8	88,2
	2019	2224	293	1931	13,2	86,8
грабежі	2017	209	6	203	2,9	97,1
	2018	195	7	188	3,6	96,4

	2019	180	9	171	5,0	95,0
розбої	2017	70	1	69	1,4	98,6
	2018	78	-	78	-	100,0
	2019	37	-	37	-	100,0
шахрайство	2017	227	32	195	14,1	85,9
	2018	138	27	111	19,6	80,4
	2019	132	28	104	21,2	78,8
хуліганство	2017	17	-	17	-	100,0
	2018	25	-	25	-	100,0
	2019	26	2	24	7,7	92,3
хабарництво	2017	21	1	20	4,8	95,2
	2018	25	1	24	4,0	96,0
	2019	6	-	6	-	100,0
злочини, пов'язані з наркотиками, сильнодіючими засобами та прекурсорами	2017	913	73	840	8,0	92,0
	2018	610	38	572	6,2	93,8
	2019	552	48	504	8,7	91,3

¹ за даними органів прокуратури.

Таблиця 7.1.2.

Кількість засуджених осіб, судові рішення щодо яких набрали законної сили, за статтю та окремими видами злочинів¹

		Усього, осіб	У тому числі		Відсотків до загальної кількості	
			жінки	чоловіки	жінки	чоловіки
Усього	2017	4257	417	3840	9,8	90,2
	2018	3612	387	3225	10,7	89,3
	2019	3432	419	3013	12,2	87,8
у тому числі за						
умисні вбивства і замах на вбивство	2017	17	2	15	11,8	88,2
	2018	19	6	13	31,6	68,4
	2019	13	3	10	23,1	76,9
умисні тяжкі тілесні ушкодження	2017	44	5	39	11,4	88,6
	2018	43	3	38	11,6	88,4
	2019	48	6	42	12,5	87,5
згвалтування і спроби згвалтування	2017	-	-	-	-	-
	2018	-	-	-	-	-
	2019	1	-	1	-	100,0
крадіжки	2017	2138	259	1879	12,1	87,9
	2018	1934	253	1681	13,1	86,9
	2019	1870	282	1588	15,1	84,9
грабежі	2017	162	7	155	4,3	95,7
	2018	139	5	134	3,6	96,4
	2019	168	10	158	6,0	94,0
розбої	2017	59	1	58	1,7	98,3
	2018	22	-	22	-	100,0
	2019	26	-	26	-	100,0
шахрайство	2017	133	23	110	17,3	82,7
	2018	96	23	73	24,0	76,0
	2019	92	19	73	20,7	79,3

хуліганство	2017	21	–	21	–	100,0
	2018	10	-	10	-	100,0
	2019	22	-	22	-	100,0
хабарництво	2017	12	2	10	16,7	83,3
	2018	15	1	14	6,7	93,3
	2019	3	-	3	-	100,0
злочини, пов'язані з наркотиками, сильнодіючими засобами та прекурсорами	2017	703	59	644	8,4	91,6
	2018	555	40	515	7,2	92,8
	2019	481	38	443	7,9	92,1

Домашнє насильство та заходи щодо його запобігання та протидії

Зниження рівня домашнього насильства та насильства за ознакою статі, забезпечення ефективного запобігання його проявам та своєчасної допомоги постраждалим є одним із завдань досягнення Цілі 5 «Гендерна рівність» Цілей сталого розвитку.

Карантинні обмеження, пов'язані з пандемією COVID-19, спричинили зростання домашнього насильства у різних країнах світу, у тому числі в Україні та у Полтавській області. Так, у 2020 році в області було зафіксовано 4010 звернень щодо домашнього насильства (у 2019 році – 1363, у 2018 – 1853). Переважна більшість звернень надійшла від жінок (68,7%) та дітей (16,6%) (табл. 7.1.3). За 2020 рік зросла і кількість захисних приписів та кількість осіб, що перебувають на обліку з приводу вчинення домашнього насильства.

Таблиця 7.1.3.
Інформація про здійснення заходів щодо запобігання та протидії домашньому насильству у Полтавській області

Кількість звернень щодо домашнього насильства, які надійшли протягом звітного періоду	3 ніх надійшли від			Кількість осіб, направлених на корекційні програми		3 ніх		Кількість осіб, які пройшли корекційні програми		Кількість винесених офіційних попереджень		Кількість захисних приписів		Кількість осіб, які перебувають на обліку з приводу вчинення домашнього насильства		3 ніх		Кількість сімей, занесених до Банку даних сімей, які опинилися у складних життєвих ситуаціях протягом звітного періоду		Кількість осіб, охоплених соціальним супроводом		Кількість осіб, охоплених соціальними послугами (з приводу домашнього насильства)		Кількість сімей, направлених до центру соціально-психологічної допомоги		Кількість дітей, які перебувають на обліку з приводу насильства чи жорстокого поводження		Кількість здійснених заходів з приводу захисту прав дитини від насильства в сім'ї		
	дітей	жінок	чоловіків	жінок	чоловіків	жінок	чоловіків	чоловіків	жінок	чоловіків	жінок	дітей	жінок	чоловіків	жінок	чоловіків	жінок	дітей	чоловіків	жінок	чоловіків	жінок	дітей	чоловіків	жінок	дітей	чоловіків	жінок	дітей	чоловіків
1853	-*	1734	119	-	-	-	-	-	1567	286	1409	99	1307	3	-	-	33	22	-	-	-	-	-	-	26	152				
1363	-*	1269	94	3	2	1	-	1363	399	1260	74	1186	-	-	-	80	55	-	-	-	-	-	-	58	471					
4010	667	2753	590	1	0	1	1	0	2000	2035	179	1848	4	1	3	83	50	407	0	67	605									

* звернень від дітей, щодо випадків домашнього насильства не надходили.

Висновки та рекомендації до розділу 7.

Для успішної реалізації національної політики запобігання та протидії домашньому насильству та насильству за ознакою статі в області та її територіальних громадах доцільно сприяти вирішенню проблеми домашнього насильства шляхом координації зусиль усіх зацікавлених сторін на регіональному та місцевому рівнях:

- до стратегічних та програмних документів територіальних громад, а також до планів їх реалізації включити заходи із запобігання та протидії домашньому насильству.

- удосконалити механізм надання послуг (правових, медико-психологічних та соціальних) для постраждалих від домашнього насильства на регіональному та місцевому рівнях шляхом створення мережі спеціалізованих установ для надання необхідних соціальних послуг особам, постраждалим від домашнього насильства та насильства за ознакою статі.

- забезпечити ефективну взаємодію спеціально уповноважених органів, що здійснюють заходи у сфері запобігання та протидії домашньому насильству, інших органів і установ, з метою виявлення та реагування на випадки домашнього насильства та насильства за ознакою статі, забезпечення прав постраждалих осіб;

- проводити інформаційно-просвітницькі кампанії з метою підвищення рівня обізнаності населення щодо гендерних стереотипів як основи домашнього насильства щодо жінок із залученням усіх зацікавлених сторін на регіональному та місцевому рівнях;

- забезпечити збір та узагальнення даних про факти домашнього насильства, зокрема домашнього насильства щодо дітей, та насильства за ознакою статі;

- здійснити підготовку фахівців, з числа суб'єктів, що здійснюють заходи у сфері запобігання та протидії домашньому насильству, в тому числі фахівців, які забезпечують виконання програм для кривдників, з метою підвищення якості надання соціальних послуг.

8. ІНСТИТУЦІОНАЛЬНЕ ТА РЕСУРСНЕ ЗАБЕЗПЕЧЕННЯ ДОСЯГНЕННЯ ЦІЛЕЙ ГЕНДЕРНОЇ РІВНОСТІ В ОБЛАСТІ. ПРИЙНЯТТЯ РІШЕНЬ.

Механізм реалізації політики рівних прав та можливостей жінок і чоловіків в області

Структурним підрозділом, відповідальним за реалізацію державної політики у сфері забезпечення рівних прав та можливостей жінок і чоловіків, визначено Департамент соціального захисту населення Полтавської обласної державної адміністрації (далі - Департамент) (Розпорядження голови облдержадміністрації від 12 березня 2020 року №136 «Положення про Департамент соціального захисту населення Полтавської обласної державної адміністрації»).

Уповноважена особа (координатор) з питань забезпечення рівних прав та можливостей жінок і чоловіків, запобігання та протидії насильству за ознакою статі області, відповідно до розпорядження голови облдержадміністрації від 12 лютого 2018 року № 100 «Про функціональні повноваження голови облдержадміністрації, першого заступника, заступників голови та керівника апарату облдержадміністрації» (зі змінами) - заступник голови Полтавської обласної державної адміністрації Катерина Риженко.

В області призначено радника голови облдержадміністрації з гендерних питань – докторку соціологічних наук Олену Стрельник, (розпорядження голови облдержадміністрації від 10.03.2020 № 54-к (по за штатом)).

Розпорядженням голови Полтавської обласної державної адміністрації від 27.02.2007 № 77 (зі змінами), утворено Міжвідомчу координаційну раду з гендерних питань та проблем сім'ї при обласній державній адміністрації, яка координує реалізацію заходів з питань гендерної політики. При райдержадміністраціях створені відповідні дорадчі органи з питань підтримки сім'ї, попередження домашнього насильства та гендерних питань, а також діють районні соціальні комплексні програми підтримки сім'ї, забезпечення рівних прав та можливостей жінок і чоловіків.

Питання гендерної рівності як операційної цілі визначені у Стратегії розвитку Полтавської області на 2021-2027 роки (далі - Стратегія), яку затверджено рішенням пленарного засідання другої сесії восьмого скликання Полтавської обласної ради від 29.12.2020 року № 27.

Пунктом 8.1. Стратегії визначено стратегічну ціль 1 «Висока якість життя, комфортні умови та добробут» досягнення якої передбачається шляхом реалізації цілі 1.2 «Універсальна система соціального захисту населення та безпечні умови життя», а саме: завданням 1.2.6 «Реалізація гендерної політики: забезпечення рівних прав та можливостей жінок і чоловіків».

У Полтавській області діяла обласна Програма реалізації молодіжної політики, підтримки сім'ї та забезпечення рівних прав та можливостей жінок і чоловіків на 2015-2019 роки, до програми були включені заходи щодо реалізації державної політики забезпечення рівних прав та можливостей жінок і чоловіків.

Рішенням тридцять третьої сесії обласної ради сьомого скликання від 03.06.2020 року затверджено зміни до обласної Комплексної програми

соціального захисту і соціального забезпечення населення області на 2013-2020 роки, в частині доповнення розділом, що містить питання реалізації державної політики забезпечення рівних прав та можливостей жінок і чоловіків.

В рамках виконання програми, виділені кошти за (КФК) 1113122 «Заходи державної політики із забезпечення рівних прав та можливостей жінок та чоловіків» у сумі - 236 тис. грн на підтримку та проведення заходів, в тому числі з питань забезпечення рівних прав та можливостей жінок і чоловіків.

У 2013 році в області створено комунальну установу «Обласний молодіжний центр» Полтавської обласної ради (далі - ОМЦ), в структурі якої діє відділ Гендерний ресурсний центр.

Гендерним ресурсним центром ОМЦ реалізується ряд заходів гендерної тематики для молоді та жінок. Реалізовані проєкти: «Для неї», «Fem Kino», «Fem. Talks», «Lady Weekend – курси самооборони для жінок», обласна акція «Котики проти насильства» в рамках Всеукраїнської акції «16 днів активізму проти гендерно зумовленого насильства» та інші заходи.

З метою надання притулку для осіб, які постраждали від домашнього насильства та/або насильства за ознакою статі в області діють:

- притулок для жінок Благодійної організації «СВІТЛО НАДІЇ» (далі – Притулок). Притулок розрахований на 35 жінок, в тому числі із дітьми, та виконує соціальне замовлення від територіальних громад області;

- Полтавський обласний соціальний центр матері та дитини Полтавської обласної ради (далі – Центр). Центр надає послуги з тимчасового проживання жінок на сьомому – дев'ятому місяцях вагітності, матерів із дітьми віком від народження до 18 місяців, які перебувають у складних життєвих обставинах, що перешкоджають виконанню материнського обов'язку, жінок/жінок з малолітніми дітьми, які перебувають у складних життєвих обставинах та постраждали від домашнього насильства. Центр розрахований на 10 осіб.

Участь жінок у прийнятті рішень

Важливим напрямком демократичного розвитку держави є встановлення в суспільстві гендерної рівності, що передбачає рівноправну участь чоловіків та жінок у всіх сферах життя, а також рівний доступ представників обох статей до ресурсів. Рівноправна участь жінок і чоловіків у прийнятті рішень відіграє також і суттєву роль у процесі реформування місцевого самоврядування та децентралізації в області.

Запровадження механізму обов'язкового квотування на місцевих виборах, які відбулися 25 жовтня 2020 року, сприяли збільшенню частки жінок у владі (табл. 8.1.). До Полтавської обласної ради VIII скликання ввійшло 20 депутаток. Це становить 24% від загального складу депутатського корпусу, у попередньому скликанні було 9 жінок (10% від загальної кількості). Втім, спостерігається тенденція: чим нижчий рівень влади, тим більші шанси для жінок бути обраними, зокрема, серед членів сільських та селищних рад. Так, серед депутатів сільських рад частка жінок складає 40%.

Табл. 8.1.

Результати виборів депутатів до місцевих рад 25 жовтня 2020 року¹

	Обирається	Обрано	з них жінок	Відсоток жінок
Всього	1870	1847	638	35
з них депутати:				
Обласна рада	84	84	20	24
Районні ради	192	192	59	31
Міські ради	472	471	138	29
Районні у містах ради	110	108	40	37
Селищні ради	476	466	169	36
Сільські ради	536	524	212	40

¹ За інформацією офіційних сайтів міських рад області, обласної ради та офіційного сайту ЦВК https://www.cvk.gov.ua/Результати_місцеві_вибори_25.10.2020 станом на 01.01.2021

До районних рад міста Полтави обрано:

- Київська районна рада - 38 депутатів, із них 14 – жінок;
- Шевченківська районна рада - 13 жінок з 38 депутатів;
- Подільська районна рада - 14 жінок із 38 депутатів.

У межах децентралізації на Полтавщині скоротили кількість районів з 25 до 4. Так само зменшили кількість районних рад. До районних рад обрано 59 жінок, що складає 31% від загальної кількості депутатів. Дві жінки стали їх головами - у Миргородській та Лубенській районних радах.

До Кременчуцької районної ради обрано 16 жінок з 54 депутатів, 16 жінок із 42 депутатів працюватимуть в Лубенській районній раді, до Миргородської районної ради із 42 депутатів обрано 12 жінок, до Полтавської районної ради - 15 жінок із 54 обраних депутатів.

В області створено 60 спроможних територіальних громад, 10 очолили жінки. До 16 міських рад Полтавщини обрано - 138 жінок, що становить 28% від загальної кількості депутатів(табл. 8.2).

Табл. 8.2. ¹

	Найменування ради	Кількість обраних депутатами ради		
		Всього	з них жінок	% жінок
1.	Гадяцька міська рада, Миргородський р-н,	26	8	29
2.	Глобинська міська рада. Кременчуцький р-н,	26	5	19
3.	Горішньоплавнівська міська рада, Кременчуцький р-н,	34	10	29
4.	Гребінківська міська рада, Лубенський р-н,	26	8	31
5.	Заводська міська рада, Миргородський р-н,	22	7	32
6.	Зіньківська міська рада, Полтавський р-н,	26	7	27
7.	Карлівська міська рада, Полтавський р-н,	26	7	27
8.	Кобеляцька міська рада, Полтавський р-н,	25	7	28
9.	Кременчуцька міська рада, Кременчуцький р-н,	42	12	29
10.	Лохвицька міська рада, Миргородський р-н,	26	8	31
11.	Лубенська міська рада, Лубенський р-н,	38	14	37
12.	Миргородська міська рада, Миргородський р-н,	34	12	35
13.	Пирятинська міська рада, Лубенський р-н,	26	4	15

14.	Полтавська міська рада, Полтавський р-н,	42	13	31
15.	Решетилівська міська рада, Полтавський р-н,	26	9	35
16.	Хорольська міська рада, Лубенський р-н,	26	7	27
Всього		471	137	29

¹ Джерело офіційний сайт ЦВК https://www.cvk.gov.ua/Результати_місцеві_вибори_25.10.2020 станом на 01.01.2021

Висновки та рекомендації до розділу 8.

У Полтавській області функціонує механізм реалізації політики рівних прав та можливостей жінок та чоловіків: призначено Уповноважену особу (координатора) з питань забезпечення рівних прав та можливостей жінок і чоловіків, запобігання та протидії насильству за ознакою статі, радницю з гендерних питань, прийнято гендерно-чутливу стратегію розвитку області до 2027 року; утворено Міжвідомчу координаційну раду з гендерних питань та проблем сім'ї при обласній державній адміністрації, яка координує реалізацію заходів з питань гендерної політики; створено комунальну установу «Обласний молодіжний центр», в структурі якої діє відділ Гендерний ресурсний центр.

Для подальшої реалізації політики рівних прав та можливостей в області та її територіальних громадах доцільно:

- інтегрувати питання гендерної рівності у прийняття рішень, у розробку та реалізацію гендерно-чутливих стратегій територіальних громад, планів реалізації стратегій, бюджетних програм та інших прогностичних та програмних документів (планів та програм соціально-економічного розвитку, цільових та бюджетних програм);
- при розробці цих документів передбачати збір та аналіз даних з розподілом за статтю, віком, місцем проживання, станом здоров'я та іншими ознаками;
- на рівні територіальних громад доцільно систематично збирати дані про отримувачів публічних послуг та їх потреби з розподілом даних за статтю, віком, наявністю інвалідності, типом поселення тощо, виявляти розриви у доступі до цих послуг, користуванні та задоволеності послугами;
- реалізовувати комплексний підхід до реалізації політики рівних прав та можливостей жінок та чоловіків в усіх сферах (культура, освіта, економічний розвиток, прийняття рішень тощо);
- за наявності технічних та людських ресурсів, грантової підтримки розробити та щорічно оновлювати гендерний профіль громади. Гендерний профіль може містити як кількісні, так і якісні показники та надає змогу виявити гендерні розриви у користуванні публічними послугами. Джерелами кількісних показників є дані фінансової, адміністративної та іншої звітності, документів бухгалтерського, статистичного та внутрішньогосподарського (управлінського) обліку, паспорти бюджетних програм, звіти про їх виконання, інші джерела інформації. Кількісні показники розподіляються за статтю, віком, місцем проживання, станом здоров'я та іншими ознаками. Джерелами якісних (некількісних) показників можуть бути дані фокус-групових досліджень, інтерв'ю, тощо;
- враховувати гендерні аспекти у процесі планування, виконання та звітування про виконання бюджетних програм у відповідності до Методичних рекомендацій

щодо впровадження та застосування гендерно орієнтованого підходу в бюджетному процесі, затвердженими наказом №1 Міністерства фінансів України від 2 січня 2019 р.;

- розвивати потенціал виконавчих органів територіальних громад щодо використання гендерного підходу у своїй діяльності, потенціал обласної державної адміністрації, депутатів та депутаток обласної та місцевих рад щодо інтеграції питань гендерної рівності у стратегічне планування, бюджетування, реалізацію, моніторинг та оцінку політики регіонального розвитку;

- прийняти місцеві програми реалізації політики рівних прав та можливостей жінок та чоловіків, запобігання та протидії домашньому насильству тощо.

Для забезпечення рівних прав та можливостей жінок і чоловіків на рівні області та територіальних громад рекомендується застосовувати такі механізми:

- визначити уповноважену особу (координатора/ку) з питань забезпечення рівних прав та можливостей жінок і чоловіків, запобігання та протидії домашньому насильству та/або насильству за ознакою статі (відповідно до Закону України «Про забезпечення рівних прав та можливостей жінок і чоловіків»);

- призначити радника з питань забезпечення рівних прав та можливостей жінок і чоловіків, запобігання та протидії домашньому насильству та/або насильству за ознакою статі (відповідно до Типового положення, затвердженого постановою КМУ від 9 жовтня 2020 р. № 930);

- створити консультативно-дорадчий орган з питань сім'ї, гендерної рівності, запобігання та протидії домашньому насильству, протидії торгівлі людьми (координаційна рада);

- створити робочі та експертні групи: з гендерно орієнтованого бюджетування; з питань інтеграції гендерного підходу у діяльність органу влади, у процеси планування та реалізації прогнозних та програмних документів;

- підсилити співпрацю та налагодити діалог з жіночими громадськими / неурядовими організаціями та гендерними експерт(к)ами. Сприяти участі жінок, особливо з вразливих груп у плануванні, впровадженні, моніторингу та оцінці прогнозних та програмних документів області та її територіальних громад.